



STARFSÁÆTLUN

PATREKSSKÓLI 2022-2023

PATREKSSKÓLI
AÐALSTRÆTI 53
450 Patreksfirði

Efnisyfirlit

| | | | |
|----------------------------------------------|----|--------------------------------------------|----|
| Inngangur | 3 | Kennarar | 14 |
| Áherslur í skólstarfi 2022-2023 | 3 | Umsjónarkennarar | 15 |
| Hagnýtar upplýsingar um skólann | 3 | Náms- og starfsráðgjafi | 15 |
| Opnunartími | 3 | Skólaliðar | 16 |
| Leikskóladeildin Klif í Patreksskóla | 4 | Stuðningsfulltrúi | 16 |
| Forföll/leyfi nemenda | 4 | Húsvörður | 17 |
| Skólinn í tölum | 4 | Starfsþróunaráætlun | 17 |
| Mötuneyti og nesti | 6 | Áherslur 2022-2023 | 18 |
| Námsgögn | 6 | Skólabragur, skólareglur og ástundun | 20 |
| Frístund | 6 | Skólaþjónusta | 20 |
| Skólabókasafn | 6 | Skólaheilsugæsla | 20 |
| Upplýsingar um tómstundastarf og félagslíf.. | 7 | Nemendaverndarráð | 22 |
| Skipulag | 7 | Áætlun um sérkennslu | 22 |
| Nemendur: Fjöldi í árgöngum og | | Móttaka nemenda með sérþarfir | 23 |
| umsjónarkennarar 2022-2023 | 7 | Einstaklingsnámskrá | 23 |
| Skóladagatal Patreksskóla | 7 | Teymisvinna | 23 |
| Starfsáætlun nemenda | 7 | Skólaþjónusta | 23 |
| Stóra upplestrarkeppnin | 9 | Áætlanir og stefnur | 24 |
| Íþróttamót | 9 | Læsisstefna | 24 |
| Valgreinar | 9 | Rýmingaráætlun | 24 |
| Viðmiðunarstundaskrá 2022-2023 | 10 | Viðbrögð við óveðri | 24 |
| Foreldrasamskipti | 11 | Áfengis- og fíknivarnir | 25 |
| Mannauður | 12 | Eineltisáætlun | 28 |
| Stjórnskipulag skólans, skipurit | 13 | Móttaka nýrra nemenda | 29 |
| Skólastjóri | 13 | Öryggisáætlun | 29 |
| | | Áætlanir og stefnur | 29 |
| | | Innra mat | 29 |

Inngangur

Hver skóli skal birta stefnu sína með tvennum hætti. Annars vegar er almenn stefnumörkun birt í skólanámskrá og hins vegar eru upplýsingar, sem eru breytilegar frá ári til árs, birtar í árlegri starfsáætlun. Skólastjóri er ábyrgur fyrir gerð skólanámskrár og starfsáætlunar og skal semja þær í samráði við kennara skólans og annað starfsfólk sem með því móti hafa skuldbundið sig til að framfylgja þeim. Í árlegri starfsáætlun er gerð grein fyrir starfstíma skólans og mikilvægum dagsetningum.

Í starfsáætlun kemur fram hvernig þeim 180 skóladögum, sem skóli hefur til ráðstöfunar, er varið. Í áætluninni er skóladagatal birt en þar sést hvenær kennsla hefst að hausti og hvenær henni lýkur að vori. Í árlegri starfsáætlun er, m.a. gerð grein fyrir skóladagatali, þ.m.t. lengd jólaeyfis, páskaleyfis og annarra vetrarleyfa, starfsáætlun nemenda, skólareglum, skólaþjónustu, félagslífi og öðru því sem varðar starfsemi skólans ár hvert. Þar eru birtar upplýsingar um starfsfólk skólans, stjórnkerfi, mögulegan stuðning fyrir nemendur af ýmsu tagi og almennar hagnýtar upplýsingar um skólahald hvers skólaárs. Starfsáætlun skóla er árlega lögð fyrir skólanefnd til staðfestingar sem staðfestir gildistöku hennar þegar ljóst er að hún sé unnin í samræmi við lög, reglugerðir, aðalnámskrá, kjarasamninga og ákvarðanir sveitastjórnar um fyrirkomulag skólahalds.

Áherslur í skólastarfi 2022-2023

Patreksskóli er grunnskóli fyrir nemendur frá 5 ára aldri og 1. - 10. bekk en haustið 2019 var leikskóladeildin Klif stofnuð við skólann. Lögð er áhersla á heildstæða menntastefnu á milli skólastiga þannig að nemendur geti flust eðlilega á milli leik- og grunnskóla og á milli grunnskóla og framhaldsskóla í samræmi við einstaklingsbundna námsstöðu og þroska.

Helstu áherslur í skólastarfi Patreksskóla eru fjölbreytt og skapandi nám þar sem einstaklingsmiðun er sett á oddinn. **Uppbyggingarstefnan, leiðsagnarnám, teymisvinna og kennsla, þróunarverkefnið LÆRVEST og námsvísar byggðir á grunnþáttum menntunar.** Samvinna allra í skólasamfélaginu þar sem faglegt lærdómssamfélag og fagleg samstafsmenning er einnig einn af áhersluþáttunum. Vorið 2022 var tekin sú ákvörðun að hefja innleiðingu [nýsköpunarlykilsins](#). Nýsköpunarlyklinum er að auðvelda grunnskólakennurum aðgengi að efni sem eflir sköpun í skólastarfi og draga fram birtingarmynd verkefna sem snúast um lykilhæfni nemenda. Nánari útfærslu á fagstarfi, hugmyndafræði, markmiðum og leiðum má sjá í skólanámskrá.

Hagnýtar upplýsingar um skólann

Patreksskóli

Aðalstræti 53

450 Patreksfirði

Sími: 450-2320

Netfang: patreksskoli@vesturbyggd.is

Heimasíða: www.patreksskoli.is

Skólastjóri: Ásdís Snót Guðmundsdóttir

Opnunartími

Skólinn er opin frá kl. 7:45-16:00 alla virka daga. Leikskóladeildin Klif er opin frá kl. 7:45-16:15 alla virka daga.

Leikskóladeildin Klif í Patreksskóla

Leikskóladeildin Klif er starfrækt við Patreksskóla og fylgir starfs- og opnunartíma leikskóla í Vesturbyggð. Deildin opnar kl. 7:45 og lokar 16:15. Áhersla er lögð á samþættingu, samvinnu og blöndunar við 1.-4. bekk eftir því sem við á. Eitt skóladagatal er fyrir Klif og Patreksskóla og námsvísir deildarinnar er að finna hér: [Námsvísir 5 ára barna, Klif.docx](#)

Forföll/leyfi nemenda

Forfallatilkynningum er hægt að koma á framfæri í síma 450 2320, á vef Mentor eða með tölvupósti til umsjónarkennara eða skólustjóra.

Leyfi til lengri tíma en 2ja daga þarf að sækja um rafrænt á [vef Vesturbyggðar](#) og verður henni komið áleiðis til umsjónarkennara. Öll röskun á námi nemanda sem hlýst af umbeðnu leyfi er á ábyrgð foreldra eða forráðamanna sbr. 15. grein grunnskólalaga frá 2008 sem hljóðar svo:

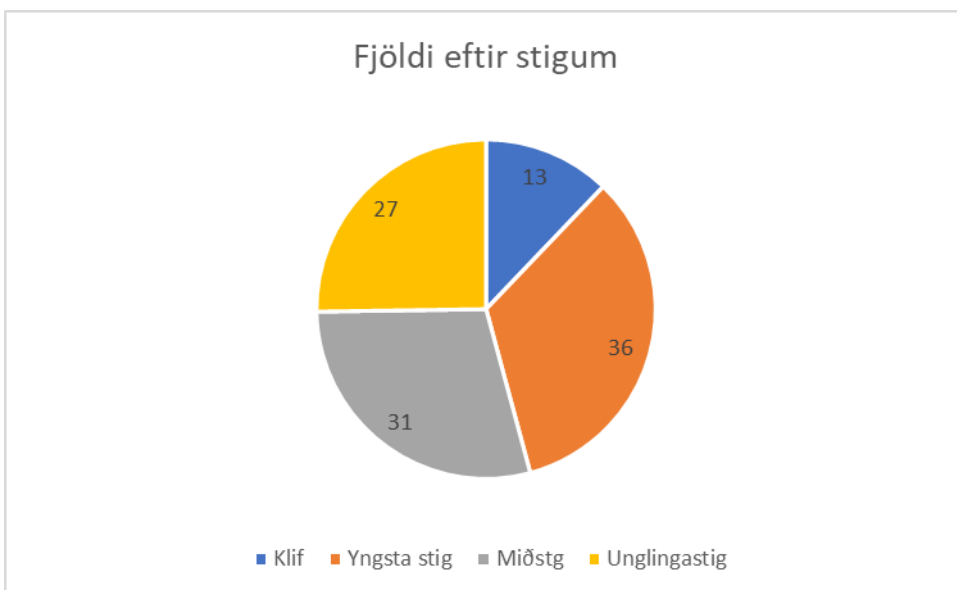
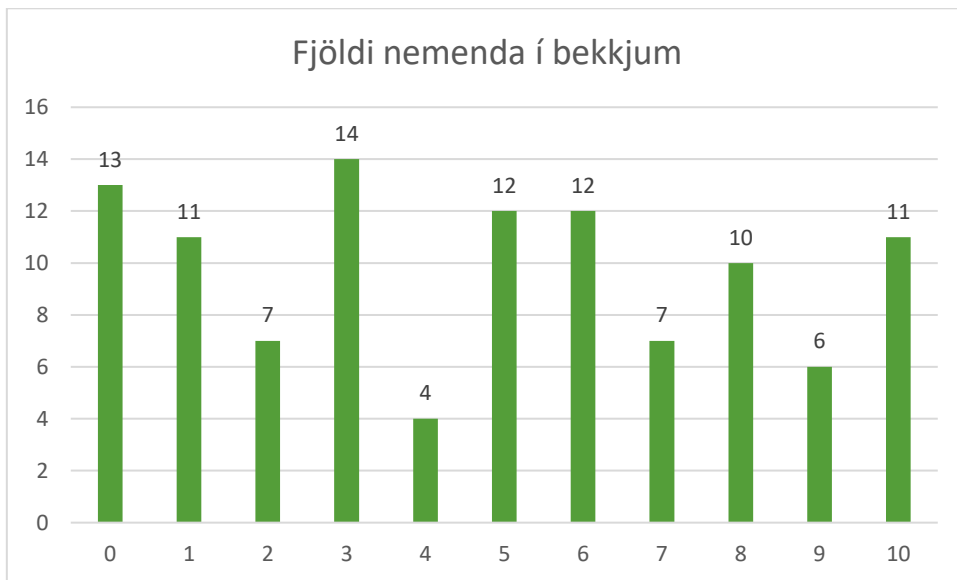
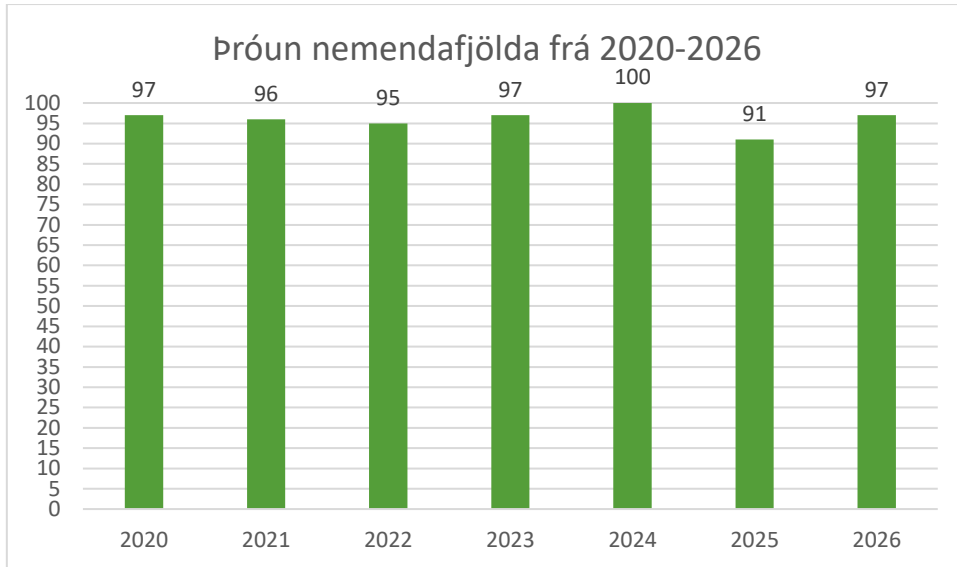
Sæki foreldrar skólaskylds barns um tímabundna undanþágu þess frá skólasókn í einstökum námsgreinum eða að öllu leyti er skólustjóra heimilt að veita slíka undanþágu telji hann til þess gildar ástæður. Foreldrar skulu þá sjá til þess að nemandinn vinni upp það sem hann kann að missa úr námi meðan á undanþágu stendur.

Um áherslur í námi: Áherslur og verkefni vísast til upplýsinga á Google classroom eða námsgagnaveri Ásgarðs, [Askurinn](#) (í samráði við kennara). Kennurum Patreksskóla er ekki skylt að útbúa sérstakar áætlanir eða verkefnapakka fyrir nemendur á meðan á leyfi þeirra stendur enda er nám barnsins þá á ábyrgð foreldra.

Ef óskað er eftir undanþágu frá skyldunámi í námsgrein er sótt um það skriflega til skólustjóra sem leggur umsókn fyrir farsældarráð Vesturbyggðar til umsagnar.

Skólinn í tölum

- Fjöldi almennra kennslustunda: 132
- Fjöldi stöðugilda í kennslu: 12
- Fjöldi stöðugilda í stjórnun: 1,6
- Fjöldi stöðugilda í stoðþjónustu: 1,2
- Fjöldi stuðningsfulltrúa: 5
- Fjöldi stöðugilda á Klifi: 3
- Stöðugildi skólaliða: 2,35
- Önnur stöðugildi: Húsvörður 0,30



Mötuneyti og nesti

Nemendur á yngsta og miðstigi borða nesti sitt fyrir eða eftir frímínútur inni í kennslustofum. Unglingastigið borðar nestið sitt á meðan á frímínúturnum stendur. Nesti hafa nemendur með sér að heiman og mælst er til að hollusta sé í fyrirrími. Skólanesti á að vera hollt og gott og í takt við leiðbeiningar embættis landlæknis sem er að finna [hérna](#). Við sérstök tilefni geta kennarar heimilað að nemendur komi með annars konar nesti.

Hádegismaturinn er keyptur af Vestur ehf. sem kemur með matinn í skólann og geta nemendur verið í áskrift fimm daga vikunnar. Nemendur sem koma með hádegisnesti að heiman hafa aðgang að örbylgjuofni og hraðsuðukatli. Upplýsingar um matseðla er að finna á heimasíðu skólans, www.patreksskoli.is.

Nemendur eiga að temja sér góðar reglur í matsal:

- Ganga hljóðlega um og sýna tillitssemi.
- Snæða við borð sem eru í matsalnum.
- Ganga snyrtilega frá borðum, skila diskum og áhöldum á vagna og henda rusli.

Námsgögn

Öll námsgögn sem nemendur þurfa í skólann eru greidd og sköffuð af sveitarfélaginu. Nemendur þurfa þó að útvega sér viðeigandi íþrótt- og sundfatnað. Hver nemandi á mið- og unglingsstigi hefur Chrome book tölvu til afnota. Stefnt er að því að nemendur á yngsta stigi hafi Ipad og chrome book til afnota.

Frístund

Frístund er starfrækt við Patreksskóla. Þar býðst nemendum í 1.-4. bekk að dvelja frá skólalokum til kl. 16:00 alla skóladaga. Boðið er upp á síðdegishressingu í frístundinni alla daga. Í frístundinni una nemendur inni og úti við leik og störf undir umsjón starfsmanna. Ákveðin þematengd verkefni eru í gangi flesta daga. Allar almennar hegðunar- og umgengnisreglur skólanna gilda með Uppbyggingarstefnunna að leiðarljósi.

Frístundin er opin alla skóladaga samkvæmt útgefnu skóladagatali. Val er um að hafa nemendur í frístundinni til kl. 15:00 eða 16:00 2-5 daga í viku. Nemendur eru sendir heim að frístund lokinni. Skrá verður nemendur í mánuð í senn en ef dvöl er ekki sagt upp fyrir mánaðarmót er gert ráð fyrir áframhaldandi dvöl. Nemendur fara í Íþróttaskólann og Tónlistarskólann úr frístundinni. Það hefur ekki áhrif á gjaldið. Greiðsluseðlar eru sendir út mánaðarlega. Systkinaafsláttur er samtengdur milli leikskóla, daggæslu og frístundar.

Tilkynna þarf til starfsmanns tilfallandi breytingar á dvalartíma, t.d. ef þau eru að fara annað eftir skóla eða veikindi og leyfi. Skráningu og breytingar á dvalartíma á að tilkynna með tölvupósti á fristundpatro@vesturbyggd.is eða kris@vesturbyggd.is.

Skólabókasafn

Í Patreksskóla er héraðsbókasafnið nýtt sem skólabókasafn og þar starfar bókasafns- og upplýsingafræðingur sem tekur á móti námshópum.

Helstu verkefni skólasafnskennara eru:

- Kennsla og ráðgjöf: Kennsla í heimildanotkun og heimildaskráningu. Kennsla fer fyrst og fremst fram í tengslum við heimildavinnu.
- Safnkynning. Allir nemendur fá sérstaka kynningu á starfsemi safnsins í upphafi skólagöngu sinnar.
- Miðlun og ráðgjöf til kennara: Kynning á starfsemi safnsins s.s. fyrirkomulag útlána, útlánstími, umgengnisreglur.
- Miðlun og ráðgjöf til nemenda: Ráðgjöf og aðstoð við upplýsingaleit í bókum.
- Ráðgjöf til nemenda við val á lestrarefni.
- Útlán og móttaka gagna.

Upplýsingar um tómstundastarf og félagslíf

Tvær félagsmiðstöðvar eru starfræktar í Vesturbyggð. Félagsmiðstöðin Vest-End á Patreksfirði er til húsa að Aðalstræti 71 A. Félagsmiðstöðvastafríð er ætlað unglíngum úr 8.-10. bekk en nemendur í 7. bekk geta mætt einu sinni í viku og á sértaklega auglýsta viðburði. Nemendur í 5. - 6. bekk fá að mæta aðra hverja viku á auglýsta viðburði í Vest-End. Starfsáætlun Vest End er að finna [hérna](#).

Í félagsmiðstöðvunum er starfandi félagsmiðstöðvarráð og sitja þrjú unglíngar á hverjum tíma. Félagsmiðstöðvarráð hefur það hlutverk að skipuleggja og halda utan um starfsemi félagsmiðstöðvarinnar í samstarfi við forstöðumann.

Skipulag

Nemendur: Fjöldi í árgöngum og umsjónarkennarar 2022-2023

| | Drengir | Stúlkur | Alls | Umsjónarkennarar |
|-----------------------|--------------------|--------------------|------------------|-------------------------------------------------------------------------------------------|
| Leikskóladeild | 8 | 5 | 13 | Halldóra Braga Skúladóttir, deildarstjóri. |
| 1. bekkur | 6 | 5 | 11 | Arna Margrét Arnardóttir og Hrafnhildur Bára Erlingsdóttir |
| 2. bekkur | 6 | 2 | 8 | |
| 3. bekkur | 6 | 8 | 14 | Berglind Másól Víkingur Kristjánsdóttir og Margrét Hólfríður Magnúsdóttir. |
| 4. bekkur | 3 | 1 | 4 | |
| 5. bekkur | 5 | 7 | 12 | Kristín Brynja Gunnarsdóttir, María Ósk Óskarsdóttir og Jónína Helga Sigurðardóttir Berg. |
| 6. bekkur | 10 | 2 | 12 | |
| 7. bekkur | 5 | 2 | 7 | Andrea Sif Sigurðardóttir, Arna Vilhjálmsdóttir og Áslaug Helga Traustadóttir. |
| 8. bekkur | 6 | 4 | 10 | |
| 9. bekkur | 2 | 4 | 6 | |
| 10. bekkur | 4 | 7 | 11 | |
| | Drengir: 61 | Stúlkur: 47 | Alls: 108 | |

Skóladagatal Patreksskóla

Samkvæmt skóladagatali eru skóladagar nemenda 180. Á skólaárinu 2022-2023 eru alls sex skertir dagar, en það eru dagar þegar nemendur mæta aðeins hálfan eða hluta úr degi. Þetta eru m.a. skólasetningardagur og skólaslitadagur, auk tveggja foreldraviðtalsdaga, litlu jólin, öskudagur og einn vordagur. Jólaleyfi nemenda í 1.-10. bekk er frá 21. desember til 3. janúar. Páskaleyfi nemenda í 1.-10. bekk er frá 1. apríl – 10. apríl. Skipulagsdagar eru fimm á skólaárinu og vetrarfrí eru fjórir dagar, 21. og 24. október og 23. -24. febrúar.

[Skóladagatalið er alltaf aðgengilegt á heimasíðu skólans.](#)

Starfsáætlun nemenda

| | |
|-----------|---------------------|
| Dags. | |
| 22. ágúst | Skólasetning |

| | |
|--------------------|-----------------------------------------------------------------------------------------------------------------------------------------------------------------------------------------------------------------------------------------------------------------------------------------------------------------------------|
| | Skólasetning fer fram í skólanum, utandyra ef veður leyfir, að foreldrum viðstöddum. Að loknu ávarpi skólastjóra fer hver nemendahópur með sínum umsjónarkennara í heimastofu. |
| 9. september | Skipulagsdagur |
| 13. október | Íþróttadagur unglíngastígs Nemendur á unglíngastígi í Bíldudalsskóla, Tálknafjarðarskóla, og Patreksskóla eyða deginum saman í íþróttaleikjum og skemmtun. Íþróttadagurinn er haldinn á Tálknafirði. |
| 20. október | Foreldraviðtöl Foreldraviðtölin eru nemendastýrð. |
| 21. og 24. október | Vetrarfrí |
| 8. nóvember | Baráttudagur gegn einelti Viðburður eða táknrænn atburður sem hvetur til jákvæðra samskipta og efla vináttu og deila myndum á samfélagsmiðlum með myllumerkinu #dagurgegneinelti |
| 14. nóvember | Starfsdagur |
| 16. nóvember | Dagur íslenskrar tungu Allir árgangar vinna verkefni í tengslum við daginn. |
| 21. nóvember | Haldið uppá dag mannréttinda barna sem var 20. nóvember. UNESCO |
| 20. desember | Litlu jólin Jólaballinu er skipt milli stiga, yngsta stig byrjar á jólaballi og endar á samverustund og mið- og unglíngastig byrjar á samverustund og endar á jólaballi. Nemendur hafa með sér smákökur eða sætt nesti, boðið er uppá heitt súkkulaði, nemendur skiptast á gjöfum og lesa jólakort. |
| 6. janúar | Þrettándagleði |
| 6. febrúar | Dagur leikskólans |
| 13. febrúar | Foreldraviðtöl Foreldraviðtölin eru nemendastýrð |
| 22. febrúar | Öskudagsgleði Hefðbundin kennsla er til kl. 10, en þá fer fram dagskrá með leikjum, dansi og „kötturinn er sleginn úr tunnunni“. Að því loknu heimsækja nemendur og kennarar fyrirtæki og stofnanir þar sem sungið er í skiptum fyrir sælgæti. |
| 23.-24. febrúar | Vetrarfrí Vetrarfrí í grunnskólanum |
| 6. mars | Starfsdagur |
| 9. mars | Íþróttadagur miðstígs í Tálknafirði |
| 13.-17. mars | Foreldraviðtöl á Klifi |
| 14. mars | Dagur stærðfræðinnar |
| 30. mars | Árshátíð Dagana fyrir árshátíðina eru æfingar, bæði í skólanum og FHP. Árshátíðardaginn er generalprufa að morgni, síðan æfa efstu bekkir aðeins eftir hádegi. Hefð er fyrir því að boðið upp á kaffi og kökur sem nemendur í 10. bekk og foreldrar þeirra sjá um. Allir nemendur í 7.-10. bekk leggja til kökur. |

| | |
|-------------------|----------------------------------------------------------------------------------------------------------------------------------------------|
| 1. – 10. apríl | Páskafrí í grunnskólanum |
| 25. apríl | Dagur umhverfisins Árgangar fara um skólalóð og næsta nágrenni skólans, tína upp rusl og taka til hendinni með fjölbreyttum hætti. |
| 2. maí | Starfsdagur |
| 15. maí | Alþjóða fjölskyldudagurinn - UNESCO |
| 1. júní | Nemenda og foreldradagurinn |
| 30. maí - 2. júní | Vorleikar Nemendur taka þátt í fjölbreyttri dagskrá þar sem lögð er áhersla á útivist og náttúruvernd. |
| 2. júní | Skólaslit Skólaslit nemenda fara fram í Félagsheimili Patreksfjarðar. Þar fer fram hátíðardagskrá. |

Stóra upplestrarkeppnin

Á degi íslenskrar tungu hefst undirbúningur stóru upplestrarkeppninnar hjá nemendum í 7. bekk. Um vorið fer svo sjálf keppnin fram og sjá grunnskólarnir í Vesturbyggð og Tálknafirði um hana til skiptis. Nemendur fá texta til að æfa sig undir stjórn umsjónarkennara. Síðan eru þeir bestu valdir til að keppa fyrir hönd skólans. Þrjú efstu sætin í stóru upplestrarkeppninni fá verðlaun. Kennarar vinningshafa fá viðurkenningarskjal. Íþrótt- og æskulýðsfulltrúi Vesturbyggðar skipuleggur viðburðinn.

Íþróttamót

Sameiginleg íþróttamót eru haldin fyrir nemendur í grunnskólum Vesturbyggðar og Tálknafirði. Mótin eru haldin til skiptis á stöðunum og farið í rútu á milli. Íþróttamót fyrir 8.-10. bekk eru haldin að hausti og fyrir nemendur í 5.-7. bekk að vori. Nemendum er blandað í lið óháð skóla. Ekki er önnur kennsla hjá viðkomandi nemendum þennan dag en kennarar taka þátt í vinnu við mótin. Íþróttakennarar skipuleggja.

Valgreinar

Valtímar eru 7 kennslustundir á viku og eru nemendur beðnir um að velja í 1. eða 2. sæti eftir áhuga. Þátt fyrir að valgreinar gefi nemanda meira val um nám sitt eru gerðar sömu kröfur til hans í valgreinum og öðrum greinum. Valið er tvískipt, námskeið sem ná yfir alla haustönnina og svo tvær styttri lotur sem eru sex vikna langar. Nemandi velur sér að minnsta kosti tvö löng námskeið og styttri lotur þar til sjö stundum er náð. Eftir sex vikur velja nemendur aftur. Í samráði við skólastjórnendur í fjórtán skólum var ákveðið að gefa nemendum kost á að taka þátt í miðlægum valgreinum þvert á 14 skóla víðs vegar um land.

| Valgreinar | |
|---------------------------|----------------------------|
| Tölvuleikjahönnun | Íþróttir hjá Herði eða HHF |
| Dungeons and Dragons | Líkamsrækt |
| Íþróttaval - einstaklings | Forritun |
| Kvikmyndagerð | Frístund |
| Þýska | Yndislitun |
| Franska | Yndislestur |
| Teiknimyndasögugerð | Slökun / hugleiðsla |
| Eðlis- og efnafræði | Leikskóli |
| Leiklist | Tónlistarskólinn |

| | |
|--------------------|----------------------|
| Rafíþróttir | Námstækni |
| Kökugerð | Árbókargerð |
| Spil og pússl | Nemendaráð |
| Bók og bíó | Stíll hönnunarkeppni |
| Jákvæð líkamsímynd | Hannyrðir & textíll |
| Smíði | |

Valgreinar í 6 vikna lotum:

| |
|--------------------------------------------|
| Vinnustaðaval |
| Vestur Restaurant |
| Smur og dekk |
| Vélsmiðjan Logi |
| Íþróttaskólinn í Vesturbyggð |
| Heilbrigðisstofnun Vestfjarða Patreksfirði |
| Eimskip |
| G. Egilsson - pípulagnir |
| Oddi |
| Káta krullan |

Val utan skóla: Heimilt er samkvæmt Aðalnámskrá að fella niður allt að 4 tíma, 160 mínútur úr vali vegna þátttöku nemenda í skipulögðu tólmstunda- og æskulýðsstarfi óski nemendur og foreldrar eftir því. Foreldrar bera alfarið ábyrgð á því að nemendur stundi slíkt og skili staðfestingu óski skólinn eftir því. Að hausti þarf að skila staðfestingu á að nemandinn leggi stund á starf sem meta má og síðar á skólaárinu er kallað eftir upplýsingum um frammistöðu og ástundun nemenda í metna valinu.

Þegar nemandi velur sér námsgreinar eru þeir beðnir um að hafa eftirfarandi í huga:

- framtíðaráform
- áhugasvið
- styrkleika

Ef nemendur þurfa einhverra hluta vegna að skipta um valgrein þegar liðið er á skólaárið skal óska eftir því við skólastjóra og það er þá gert í samráði við foreldra. Þó nemendur velji sér greinar er nám í valgreinum ekki frábrugðið námi í öðrum greinum. Gerðar eru kröfur til nemenda í samræmi við aldur þeirra og hæfni eins og í öðrum greinum. Valið er í samráði við foreldra, þegar nemandinn er búinn/nn að velja skrifa foreldrar undir valið.

Viðmiðunarstundaskrá 2022-2023

Í stundatöflu Patrekskóla eru kennslustundir ýmist 40 eða 60 mínútur. Fyrsta kennslustund hefst kl. 8:10 og síðustu kennslustundum er lokið kl. 15:30. Hádegishlé er 30 mínútur og hefst kl. 11:30 hjá yngsta stigi og kl. 12:05 hjá nemendum á mið- og unglingastigi. Á morgnana eru tvennar frímínútur, kl. 9:10-9:30 og 10:30-10:45 á yngsta stigi en kl. 9:30 -9:50 og kl. 10:50-11:05 á mið- og unglingastigi. Eftir hádegi er hlé kl. 13:55-14:05. 1.-7. bekkur eru úti í frímínútum en 8.-10. bekkur getur valið að vera inni.

Á yngsta- og miðstigi eru námsgreinar samþættar, morgunstund er íslenska, talnastund er stærðfræði og lota er samþætting samfélags-, náttúru-, valgreina og upplýsinga og tæknimennt. Lögð er sérstök áhersla á íslensku og stærðfræði.

| Námsgreinar námsgreinar | 1.-4. b. mín á viku | Hlutfall vikulegs kennslutíma | 5.-7. b. mín á viku | Hlutfall vikulegs kennslutíma | 8-10. b. mín á viku | Hlutfall vikulegs kennslutíma |
|------------------------------------------------------------------|------------------------|-------------------------------------|------------------------|-------------------------------------|------------------------|-------------------------------------|
| Íslenska, íslenska sem annað tungumál og íslenskt táknumál | 1200 | 25% | 720 | 17% | 660 | 15% |
| Erlend tungumál | 0 | 0 | 540 | 14% | 840 | 19% |
| List og verkgreinar | 480 | 10% | 450 | 11% | 120 | 3% |
| Náttúrugreinar | 720 | 15% | 480 | 11% | 480 | 11% |
| Skólaíþróttir | 480 | 10% | 360 | 9% | 360 | 8% |
| Samfélagsgreinar | 720 | 15% | 600 | 14% | 360 | 8% |
| Stærðfræði | 1200 | 25% | 720 | 17% | 660 | 15% |
| Upplýsinga- og tæknimennt ¹ | 0 | 0 | 0 | 0% | 120 | 3% |
| Til ráðstöfunar /val | 0 | 0 | 330 | 7% | 840 | 19% |
| Samtals | 4800 | 100% | 4200 | 100% | 4440 | 100% |

Foreldrasamskipti

Tvisvar á skólaári eru foreldradagar með foreldrum og nemendum. Á þeim dögum er farið yfir stöðu nemandans í formi leiðsagnarmats og vaxtarhugarfars. Við undirbúning lítur nemandinn til baka og velur sér verkefni sem hann telur gott til að sýna styrkleika sinn. Í samtalinu greinir hann foreldri og umsjónarkennara (með aðstoð túlks ef það á við) frá hvers vegna hann valdi þetta verkefni, hver tilgangur þess er, hvaða hæfni var verið að þjálfra og hvað hann veit nú eftir að hafa unnið verkefnið sem hann vissi ekki áður.

Fyrirkomulag nemendastýrðra foreldraviðtala er ætlað að virkja og valdefla nemandann með það að markmiði að auka trú hans á eigin getu. Markmiðið er að nemandinn geti haft áhrif á og tjáð sig um nám sitt, viti hvar hann er staddur, hvert hann stefnir og hvað er góður árangur.

Haustfundur er haldinn með foreldrum fljótlega eftir að skóli byrjar eða í september. Þá eru hæfniviðmiðin og námsloturnar kynntar ásamt áherslupáttum skólaársins. Á föstudögum eru rafræn fréttabréf send til foreldra með helstu viðburðum líðandi viku með áherslu á námslega þætti. Allir kennarar eru með fasta viðtalstíma og eru foreldrar hvattir til að hafa samband hvort sem er í síma eða tölvupósti.

¹ Samþætt með öðrum námsgreinum

Mannauður

Við skólann starfa alls 29 starfsmenn, skólastjóri, kennarar, leiðbeinendur, stuðningsfulltrúar, skólaliðar og húsvörður. Eftirtaldir starfsmenn starfa í Patreksskóla skólaárið 2022-2023:

| Nafn | Starfsheiti |
|------------------------------------------|-------------------------------------------------------|
| Agnieszka Krupa Stankiewicz | Skólaliði og stuðningsfulltrúi |
| Andrea Sif Sigurðardóttir | Umsjónarkennari á unglíngastigi |
| Arna Margrét Arnardóttir | Umsjónarkennari á yngsta stigi |
| Arna Vilhjálmisdóttir | Umsjónarkennari á unglíngastigi |
| Ásdís Snót Guðmundsdóttir | Skólastjóri |
| Áslaug Helga Traustadóttir | Umsjónarkennari á unglíngastigi |
| Ásthildur Elísa Ágústsdóttir | Leikskólaleiðbeinandi Klif |
| Berglind Maísól Víkingur Kristjánsdóttir | Umsjónarkennari á yngsta stigi |
| Bjarnveig Ásta Guðjónsdóttir | Stuðningsfulltrúi og frístundarstarfsmaður |
| Eyrún Lind Árnadóttir | Íþróttakennari |
| Guðrún Helgadóttir | Stuðningsfulltrúi og frístundarstarfsmaður |
| Halldóra Braga Skúladóttir | Deildarstjóri Klifs |
| Eva Matthíasdóttir | Skólahjúkrunarfræðingur |
| Helga Gísladóttir | Sérkennari |
| Hrafnhildur Bára Erlingsdóttir | Umsjónarkennari á yngsta stigi |
| Hulda Hjördís Gísladóttir | Stuðningsfulltrúi |
| Ilona Dobosz | Stuðningsfulltrúi og frístundarleiðbeinandi |
| Jónína Helga Sigurðard. Berg | Umsjónarkennari á miðstigi |
| Katrín Vignisdóttir | Náms- og starfsráðgjafi |
| Kris Bay | List- og verkgreinakennari og yfirumsjón með frístund |
| Kristín Brynja Gunnarsdóttir | Umsjónarkennari á miðstigi |
| Kristín Ósk Matthíasdóttir | Leikskóladeildin Klif |
| Lilja Björk Hauksdóttir | Deildarstjóri stoðþjónustu |
| Margrét Hólmfríður Magnúsdóttir | Umsjónarkennari á yngsta stigi |
| Marika Karłowicz | Skólaliði |
| María Ósk Óskarsdóttir | Umsjónarkennari á miðstigi |
| Marta Parzych | Skólaliði |
| Marzena Matys | Skólaliði |
| Valgerður Guðbjörg Gestsdóttir | Leiðbeinandi |

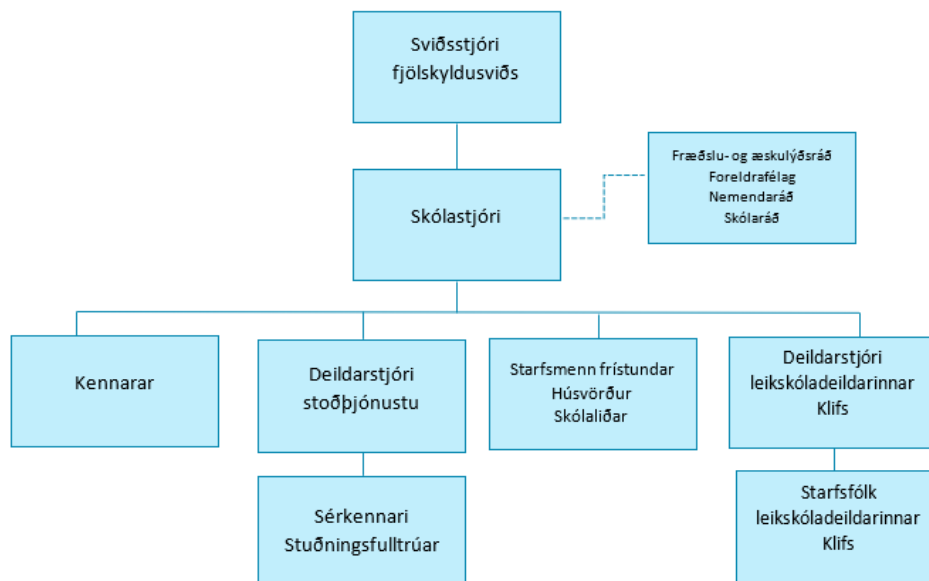
Trúnaðarmaður kennara: Áslaug Traustadóttir

Öryggistrúnaðarmaður: Kris Bay

Öryggisvörður: Skólastjóri

Fulltrúi kennara í fræðslunefnd: Andrea Sif Sigurðardóttir

Stjórnskipulag skólans, skipurit



Skólastjóri

Næsti yfirmaður skólastjóra er sviðsstjóri fjölskyldusviðs. Skólastjóri stýrir og ber ábyrgð á rekstri skólans og veitir skólanum faglega forystu.

Helstu verkefni:

Skólastjóri Patreksskóla ber ábyrgð á starfsemi skólans og þar með talið leikskóladeild og frístund.

Frumkvæðisábyrgð í eftirtöldum málaflokkum / verkefnum:

- Ber ábyrgð á starfsemi skólaráðs sem er virkur samráðsaðili í stjórnun skólans sem varðar stefnumótun, skólalald og skólaþróun.
- Ber ábyrgð á stofnun foreldrafélags og vinnur með því í samræmi við lög.
- Hefur samskipti og samráð við starfsmenn fræðslufirvalda vegna ýmiss konar mála, s.s. málefna einstakra nemenda, starfsmannamála, þróunarstarfs, húsnæðismála og fjármála.
- Skila skýrslum, samantektum og upplýsingum um skólastarfið til fræðslufirvalda og Hagstofu, s.s. skólanámskrám, starfsáætlunum, vor- og haustskýrslum og margs konar greinargerðum um ýmsa þætti skólastarfs eftir óskum fræðslufirvalda og í samræmi við lög og reglugerðir.

Verkefnaábyrgð/fagleg ábyrgð

- Hefur forystu um að móta sýn, stefnu og menningu skólans í samræmi við lög og reglugerðir og út frá stefnu fræðslufirvalda.
- Vinnur með fræðslufirvöldum í sveitarfélaginu að stefnumótun og ákvarðanatöku.
- Ber ábyrgð á að starfsáætlun og skólanámskrá séu í samræmi við lög og reglugerðir og að þær séu endurskoðaðar reglulega.
- Fylgjast með innleiðingu og framkvæmd hvað varðar:
 - nám og námsárangur nemenda
 - kennslu, kennsluhætti og námsmat

- sérúrræði eða stoðþjónustu um nám og/eða atferli nemenda
- skimanir og kannanir á námsárangri og líðan nemenda
- að farið sé eftir þeim áætlum og verklagsreglum sem settar hafa verið, s.s. starfsmannastefnu, eineltisáætlun, jafnréttisáætlun, símenntunaráætlun, skólareglum o.fl.
- Ber ábyrgð og hefur forgöngu um innra mat skólans, sjálfsmatsáætlun og leggur fram markvissar þróunar- og eða umbótaáætlanir í kjölfar bæði innra og ytra mats og fylgja þeim eftir.
- Ber ábyrgð á að upplýsingagjöf um starf skólans sé aðgengileg nemendum, starfsmönnum, foreldrum, nærsamfélagi, sveitarstjórn og fræðsluyfirvöldum.
- Skipuleggur samfelldan og heildstæðan skóladag nemenda í samræmi við lög og reglugerðir með skóladagatali, starfsáætlunum og stundaskrá.

Starfsmannaábyrgð/ábyrgð á fólki

- Gætir að hagsmunum nemenda, hafa menntun og velferð þeirra að leiðarljósi í skólastarfi ásamt því að stuðla að námslegum framförum þeirra og árangri í námi.
- Ber ábyrgð á að meta stöðu nemenda í ljósi hæfniviðmiða í aðalnámskrá.
- Leggur áherslu á gæði náms og kennslu fyrir alla nemendur.
- Hefur umsjón með innritun og móttöku nýrra nemenda í samræmi við móttökuáætlun.
- Veitir markvissa kennslufræðilega leiðsögn og endurgjöf til starfsmanna.
- Hefur frumkvæði á og hvetja starfsmenn til að efla sig og auka við þekkingu sem nýtist í starfi.
- Ber ábyrgð á og hefur umsjón með að starfsþróun starfsmanna og símenntunaráætlun tengist þróunar- og umbótastarfi innan skólans, hún sé í samræmi við áherslur skólans, sveitarfélagsins og aðalnámskrá.
- Ber ábyrgð á að skipuleggja og framkvæma starfsþróunarsamtöl.
- Annast ráðningar starfsmanna. Gætir þess við ráðningar að starfsmaður uppfylli lögbundnar kröfur um menntun og hafi til að bera þá þekkingu og/eða reynslu sem krafist er í starfinu.
- Stuðlar markvisst að jákvæðum samskiptum og gagnkvæmu trausti.
- Hefur frumkvæði og ber ábyrgð á að leita lausna í ágreiningsmálum.
- Hefur umsjón með móttöku nýrra starfsmanna og kennaranema í samræmi við móttökuáætlun. Hvetur starfsmenn til samvinnu og samráðs um nám á milli og þvert á starfsstéttir.

Fjármálaábyrgð

- Ber ábyrgð á, kemur að og hefur umsjón með fjárhags- og rekstraráætlun skólans.
- Sækir um til jöfnunarsjóðs vegna / ýmissa verkefna bar sem það á við (akstur og sérúrræði fyrir nemendur).
- Hefur umsjón með daglegum rekstri skólans.
- Ber ábyrgð á og hefur umsjón með skjalavörslu, sér um geymslu prófúrlausna, vitnisburða, skráninga í tölvukerfi auk annarra gagna sem tilskilin eru skv. reglugerð um skjalavörslu.
- Sér um að gögnum sé skilað til Héraðskjalasafns eða Þjóðskjalasafns innan tilskilins tíma.
- Ber ábyrgð á öryggismálum í skólahúsnæði og á skólalóð, s.s. brunavörnum, girðingum, lýsingu, þjófavörnum og fleiru.

Kennarar

Kennarar sem ráðnir eru til starfa í grunnskóla gegna því starfi samkvæmt lögum, reglugerðum, aðalnámskrá grunnskóla og kjarasamningum. Siðareglur fyrir kennara voru samþykktar árið 2002 og hafa kennarar þær reglur að leiðarljósi í sínu starfi.

Umsjónarkennarar

Umsjónarkennarar gegna veigamiklu hlutverki í velferð nemenda í skólanum. Samkvæmt 13. grein grunnskólalaga skal umsjónarkennari fylgjast náið með námi og þroska nemenda sinna, líðan og almennri velferð. Hlutverk hans er einnig að leiðbeina nemendum í námi og starfi, aðstoða og ráðleggja þeim um persónuleg mál og stuðla að því að efla samstarf skóla og heimila. Umsjónarkennari gætir hagsmuna umsjónarnemenda sinna innan skólans, er tengiliður við sérgreinakennara, sérfræðinga og heimili. Hann er upplýsingaaðili sem miðlar til nemenda upplýsingum og hefur samband við foreldra/forráðamenn eftir því sem þörf er á ásamt skipulögðum samtalsdögum.

Náms- og starfsráðgjafi

Almenn starfslýsing fyrir náms- og starfsráðgjafa

Ráðgjöf um vinnubrögð

- Leiðsögn og fræðsla um skipulagningu tíma og áætlanagerð
- Leiðsögn og fræðsla um námstækni (s.s. námsaðferðir, lestraraðferðir og prófundirbúning)
- Leiðsögn og fræðsla um lífsstíl og venjur sem stuðlað geta að aukinni einbeitingu, úthaldi og auknu tilfinningalegu jafnvægi

Persónuleg ráðgjöf og stuðningur

- Stuðningur og ráðgjöf vegna tímabundinna erfiðleika og/eða áfalla
- Leiðsögn og ráðgjöf um streitu- og kvíðastjórnun
- Tilvísun og samstarf við sérfræðinga í sértækum málum

Ráðgjöf, hagsmunagæsla og upplýsingamiðlun vegna sérhæfðra réttindamála

- Stuðningur við einstaklinga með sérþarfir í samstarfi við aðra fagaðila
- Mat og greining á úrræðum fyrir einstaklinga með sérþarfir
- Samstarf við yfirvöld, sérfræðinga og þjónustuaðila í málefnum einstaklinga með sérþarfir

Ráðgjöf við náms- og starfsval

- Áhugagreining
- Könnun og greining á áhugasviði einstaklinga; fer ýmist fram með viðtölum eða með notkun mælitækja og kannana

Mat og greining á náms- og starfsfærni

- Greining styrkleika og veikleika einstaklinga með tilliti til náms og starfa; fer aðallega fram með viðtölum við ráðþega
- Miðlun upplýsinga um möguleika og framboð á námi og störfum
- Veitir upplýsingar og ráðgjöf um nám, námskeið, starfsmenntun og starfsval
- Starfsfræðsla; umsjón með framkvæmd starfsfræðslu í samstarfi við kennara, starfsfræðslufulltrúa og fulltrúa atvinnulífs

Þróunarverkefni

- Skýrslugerð
- Skráning viðtala og viðfangsefna
- Úrvinnsla tölulegra upplýsinga um viðtöl og viðfangsefni
- Mat og áætlanagerð

Viðhald fagþekkingar

- Þróun nýrra starfsaðferða
- Endurmenntun/símenntun

- Samstarf við aðra ráðgjafa og faghópa
- Handleiðsla/sjálfskoðun

Kannanir og rannsóknir

- Mat á starfsaðferðum
- Kannanir og eftirfylgni verkefna og viðfangsefna
- Kannanir á aðstæðum og viðhorfum ráðþega
- Fræðsla og miðlun þekkingar

Námsráðgjafi í Patreksskóla er Katrín Vignisdóttir.

Skólaliðar

Skólaliðar sinna ýmsum mikilvægum störfum sem tengjast nemendum og skólastarfinu undir verkstjórn skólastjóra. Þeir fylgja börnunum m.a. í matsal, frímínútur, sund, íþróttir, sérgreinar og vettvangsferðir allt eftir þörfum hvers og eins. Þeir styðja nemandann í félagslegum samskiptum, bæði í kennslustofunni og utan hennar og leitast eftir fremsta megni að laða fram það besta hjá hverjum og einum ásamt því að ýta undir sjálfstæði nemenda. Einnig hafa þeir eftirlit með nemendum í skólanum og á skólalóð á starfstíma skólans. Auk þessa vinna skólaliðar fjölmörg önnur störf í þágu skólans.

Meginverkefni og almennt verksvið

Að taka á móti nemendum þegar þeir koma í skólann og líta til með þeim þegar þeir fara. Aðstoða þá ef með þarf að klæðast og afklæðast útifatnaði og ganga frá fötum sínum og skófatnaði.

- Að hafa umsjón með fötum og öðrum munum sem lenda óskilum.
- Að fylgjast með nemendum í frímínútum og öðrum hléum milli kennslustunda úti og inni, á göngum og í búningaklefum.
- Að aðstoða þá í leik og starfi og leiðbeina þeim í umgengni og samskiptum þeirra við aðra nemendur og starfsmenn skólans.
- Að hafa auga með nemendum sem lenda í eyðu, t.d. vegna forfalla kennara.
- Að veita fyrstu hjálp ef slys eða óhöpp ber að höndum.
- Að gera húsverði viðvart um allar bilanir, sem vart verður við og einnig ef efni eða áhöld vantar til ræstingu.
- Að aðstoða í mötuneyti og matsal í samvinnu við matráðskonur samkvæmt nánara samkomulagi.
- Að vera kennurum innan handar við ýmis viðvik, s.s. að hengja upp myndir og færa til húsgögn og gæta nemenda inni í tíma ef kennari þarf nauðsynlega að bregða sér frá, t.d. í síma.
- Að sinna öðrum þeim verkefnum sem skólastjóri felur þeim og fellur undir skólastarf án þess að vera kennsla.
- Að sjá um daglega ræstingu og halda hreinu og snyrtilegu húsnæði skólans og lóð samkvæmt nánari verklýsingu.

Stuðningsfulltrúi

Stuðningsfulltrúi hefur fjölmörg verkefni sem þarf að huga að og ber þar helst að nefna að hann:

- Aðstoðar nemanda/nemendur við daglegar athafnir og virka þátttöku í skólastarfi.
- Vinnur eftir áætlun sem umsjónarkennari hefur útbúið í samráði við fagstjóra sérkennslu, sálfræðing eða annan ráðgjafa.
- Aðstoðar nemanda/nemendur við að ná settum markmiðum samkvæmt aðalnámskrá/einstaklingsnámskrá undir leiðsögn kennara.
- Aðlagar verkefni að getu nemandans samkvæmt leiðsögnum kennara.
- Ýtir undir færni og sjálfstæði nemenda í námi og daglegum athöfnum.
- Aðstoðar nemendur við að fylgja settum reglum um hegðun, umgengni og vinnubrögð. o.fl.

Húsvörður

- Hefur umsjón með húseign og innanstokksmunum skólans. Fylgist með því að hiti, lýsing og loftræsting sé fullnægjandi í öllu húsnæði á vegum skólans. Ber ábyrgð á frágangi skólahúsa í lok starfsdags í samráði við ræstingafólk og skólastjóra.
- Lagfærir það sem skemmist eða slitnar eða sér til þess að viðhaldsverkefnið sé unnið í samráði við skólastjóra samkvæmt gildandi reglum.
- Sér til þess að umhverfi skólans og aðkoma starfsmanna og nemenda sé með viðhlítandi hætti hvað varðar öryggi og umgengni.
- Sér um að fá aðstoð við flutning húsgagna og tækja hjá áhaldahúsi.
- Aðstoðar við undirbúning og framkvæmd viðhaldsverkefna sem falin eru öðrum.
- Hefur eftirlit með sorphirðu við skólahúsnæði.
- Annast húsvörslu á þeim tímum sem húsnæði skólans er í notkun utan daglegs skólatíma samkvæmt gildandi reglum. Skólastjóri sinnir verkefnum í sumarfríi húsvörðar. Annast ýmsa öryggisþætti er varða skólahúsnæðið ef á þarf að halda.
- Húsvörður annast önnur þau störf er skólastjóri kann að fela honum og fallið geta að hlutverki og ábyrgð hans.

Starfsþróunaráætlun

Það er jafnt á ábyrgð starfsmanns og skólastjóra að bæta fagþekkingu og aðra sérþekkingu sem nauðsynleg er í starfi. Símenntun kennara skal vera í samræmi við starfsþróunaráætlun skólans og þær áherslur sem eru á hverjum tíma í umbótastarfi skóla. Skólastjóri getur ákveðið að einstakir kennarar eða kennarahópar sækji skilgreinda fræðslu. Með sveigjanlegu upphafi og lokum skólastarfs má skapa svigrúm til að kennarar geti sótt símenntun í auknu mæli á starfstíma skóla. Símenntun/undirbúningur utan starfstíma skóla skal vera í samræmi við starfsþróunaráætlun skóla og undir verkstjórn skólastjóra. Tími til starfsþróunar kennara markast af samningsbundnum 102 klst. á ári til símenntunar og undirbúnings kennara. Starfsþróun, sem hluti af 102 klst., er almennt ætlaður tími utan við skipulagðan starfsramma skólaársins en einnig er heimilt að koma henni við á starfstíma skóla, eftir nánara samkomulagi við kennara.

Starfsþróun kennara má skipta í tvo meginþætti: Þættir sem eru nauðsynlegir fyrir skólann annars vegar og hins vegar þættir sem kennari metur æskilega eða nauðsynlega fyrir sig til að halda sér við í starfi eða bæta við nýrri þekkingu sem nýtist í starfi. Hverjum skóla er skylt að gera starfsþróunaráætlun og skal hún kynnt kennurum. Skólastjóri ákvarðar almenna þörf fyrir námskeið og fræðslufundi út frá stefnu skólans, áhersluatriðum næsta vetrar og/eða þróunarvinnu næsta vetur á grundvelli sjálfsmats skóla. Kennurum er skylt að fara á námskeið sem þeim er ætlað að fara á skv. starfsþróunaráætlun skóla, enda sé hún gerð skv. ákvæðum kjarasamnings og kennurum að kostnaðarlausu. Endanleg ákvörðun er í höndum skólastjóra.

Áherslur 2022-2023

Áherslur í starfsþróun kennara í Patreksskóla:

- Leiðsagnarnám
- Nýsköpunarlykillinn
- Samþætting námsgreina
- Teymisvinna og kennsla
- Skólastefna Vesturbyggðar

| Mánuður | Starfsþróunaráætlun |
|-----------|-----------------------------------------------------------------|
| Ágúst | • Leiðsagnarnám, nýsköpunarlykillinn, samþætting námsgreina |
| September | • Leiðsagnarnám, nýsköpunarlykillinn, samþætting námsgreina |
| Október | • Leiðsagnarnám, nýsköpunarlykillinn, samþætting námsgreina |
| Nóvember | • Leiðsagnarnám, nýsköpunarlykillinn, teymisvinna og kennsla |
| Janúar | • Leiðsagnarnám, nýsköpunarlykillinn, teymisvinna og kennsla |
| Febrúar | • Leiðsagnarnám, nýsköpunarlykillinn, skólastefna Vesturbyggðar |
| Mars | • Leiðsagnarnám, nýsköpunarlykillinn, skólastefna Vesturbyggðar |
| Apríl | • Leiðsagnarnám, nýsköpunarlykillinn |
| Maí | • Leiðsagnarnám, nýsköpunarlykillinn |

Skólaárið 2022-2023 eru fjórir kennarar í réttindanámi. Kennarar fylla út starfsþróunareyðublaðið og halda þar með utan um sína starfsþróun sjálfir. Kennarar taka samt sem áður þátt í þeim námskeiðum sem fræðslustjóri og skólastjóri leggja til í samræmi við áherslur skólans.

Starfsþróunaráætlun 2022-2023

Starfsmaður heldur utan um sína eigin símenntun/starfsþróun og skráir. Í upphafi skólaárs fara kennarar og skólastjóri yfir skráningu og áform um starfsþróun. Í starfsmannaviðtali vorannar afhendir starfsmaður skólastjóra blaðið og heldur eftir afriti. Skólastjóri staðfestir hvern þátt fyrir sig. Heildartími skv. kjarasamningi kennara eru 102 klst.

| Starfsmaður | Kennitala | Starfsheiti |
|-------------|-----------|-------------|
| | | |

| Dags./tími | Tegund símenntunar / starfsþróunar | Útreikningur sbr. að neðan | Skil (staðfesting eða kynning) | Staðfesting yfirmanns |
|------------|------------------------------------|----------------------------|--------------------------------|-----------------------|
| | | | | |
| | | | | |
| | | | | |
| | | | | |
| | | | | |
| | | | | |
| | | | | |
| | | | | |
| | | | | |
| | | | | |

| Útreikningur á tímum í endur- og símenntun: | |
|------------------------------------------------|--------------|
| Á starfstíma skóla innan vinnuramma | Stuðul 1 |
| 1) Á starfstíma skóla utan vinnuramma | Stuðull 1,33 |
| 2) Á starfstíma skóla utan vinnuramma (helgar) | Stuðull 1,45 |
| 3) Utan starfstíma skóla | Stuðull 1 |

Til starfsþróunar telst m.a. þróunarverkefni, námskeið, ráðstefnur, fræðslufundir, kynningar, skólaheimsóknir, faglegur lestur o.fl. Annað er samkomulag við skólastjóra. Skólastjóri aðstoðar við útreikningana ef þess er þörf.

Skólabragur, skólareglur og ástundun

Samskipti og skólaandi

Skólastjóri sér til þess að skólareglur séu settar. Samskipta- og umgengisreglur Patreksskóla er að finna í skólanámskrá sem alltaf er aðgengileg á vef skólans. Bæklingurinn „Skýr mörk“ er leiðarvísir um góða hegðun og jákvæð samskipti í skólanum. Þar eru birtar þær reglur sem gilda um umgengni í skólanum og skólasókn. Einnig er fjallað um agaferla ásamt lýsingu á því hvernig unnið er að lausn samskiptamála. Grunnur agaferla og sáttmála um samskipti er byggður á Uppbyggingarstefnunni (Restitution) en skólinn starfar eftir þeirri stefnu. Samkvæmt þeirri uppeldisstefnu er nemendum hjálpað að bera ábyrgð á eigin námi og eigin hegðun. Lögð verður enn meiri áhersla á á Uppbyggingarstefnuna á komandi skólaári. Endurskoðun skólareglna fer fram haustið 2021.

Skólaþjónusta

Samkvæmt Lögum um grunnskóla nr. 91/2008 á skólinn „að haga störfum sínum í sem fyllstu samræmi við stöðu og þarfir nemenda og stuðla að alhliða þroska, velferð og menntun hvers og eins.“ Í reglugerð um nemendur með sérþarfir nr. 585/2010 er áréttað að allir nemendur eigi að fá „jöfn tækifæri á eigin forsendum til náms og virkrar þátttöku í grunnskólum án aðgreiningar þannig að komið sé til móts við náms-, líkams-, félags- og tilfinningalegar þarfir þeirra.“

Stuðningur og sérkennsla eru ætluð þeim sem þurfa meiri hjálp við nám sitt en kennarar hafa tök á að veita í almennum kennslustundum. Helstu markmið þessarar þjónustu eru að styrkja sjálfmynd nemenda og veita þeim kennslu í samræmi við þroska og getu, að styrkja nemendur í sjálfstæðum vinnubrögðum og að treysta samskipti við foreldra sem best. Sérkennarar og sálfræðingur skólans vinna greiningar á þroska, lestrarfærni, einbeitingu og fleiri þáttum í samráði við kennara og foreldra viðkomandi nemenda.

Stuðningur og sérkennsla fer fram í lesveri Patreksskóla og stýrir sérkennari starfsemi þess. Sérkennsla fer fram inni í bekkjum, í litlum hópum og einstaklingslega, allt eftir þörfum og aðstæðum. Fjöldi tíma sem nemendur sækja er mjög mismunandi.

Túlkþjónusta er veitt í almennum foreldraviðtölum og eftir þörfum ef foreldrar nemanda tala ekki íslensku eða takmarkaða íslensku. Einnig er hægt að kalla til símatúlki ef nauðsynlegt er að koma upplýsingum til foreldra, t.d. ef barn meiðist eða ef eitthvað alvarlegt kemur upp á í skólanum. Báðir foreldrar nemanda eru hvattir til að mæta í viðtölin og ekki er æskilegt að annað foreldrið túlki fyrir hitt, frekar skal nýta sér þjónustu túlks. Í sumum tilfellum afþakka foreldrar túlkþjónustu af hálfu skóla en benda skal á að túlkur er ekki eingöngu kallaður til foreldranna vegna heldur líka til að túlka fyrir starfsfólk skóla. Því þurfa foreldrar og starfsfólk að vera sammála um þegar ekki þarf túlkþjónustu.

Skólaheilsugæsla

Skólaheilsugæsla er á vegum Heilbrigðisstofnunar Vestfjarða. Markmið heilsuverndar skólabarna er að efla heilbrigði nemenda og stuðla að vellíðan þeirra. Starfsemi hennar er samkvæmt lögum, reglugerðum og tilmælum Landlæknis. Í henni felast skimanir, viðtöl um lífsstíl og líðan, bólusetningar og heilbrigðisfræðsla, ásamt ráðgjöf til nemenda, fjölskyldna þeirra og starfsfólks skólans. Nánari upplýsingar um starfsemi skólaheilsugæslunnar má nálgast á Heilsuvefnum.

Starfsfólk skólaheilsugæslu vinnur í samvinnu við foreldra/forráðmenn, skólastjórnendur, kennara og aðra sem veita skólabarninu þjónustu. Starfsfólk heilsugæslunnar er bundið þagnarskyldu. Starfsfólk veitir fyrstu hjálp ef slys ber að höndum. Ef barn veikist í skólanum eða meiðist alvarlega er haft samband við forráðamenn. Því er nauðsynlegt að skólinn hafi símanúmer foreldra/forráðamanna.

Heilsugæsla í Patreksskóla.

Heilsugæsla í skólum lýtur stjórn heilbrigðisyfirvalda og er hjúkrunarfræðingur skólans starfsmaður Heilbrigðisstofnunar Vestfjarða.

Markmið:

Að stuðla að því, að börn fái að þroskast við þau bestu andlegu-, líkamlegu- og félagslegu skilyrði, sem völ er á á hverjum tíma. Til að ná því markmiði er fylgst með barninu og umhverfi þess, og komi í ljós að eitthvað hamli því að þessum skilyrðum sé fullnægt eru ráðstafanir til úrbóta gerðar svo fljótt sem auðið er.

Áhersla er lögð á að fræða börnin, til að gera hvern og einn ábyrgan fyrir eigin heilsu og heilbrigði.

Starfssviðið felst í eftirfarandi þáttum:

- Eftirlit með andlegu, líkamlegu og félagslegu heilsufari nemenda s.s. með viðveru og eftirliti með líkamsvexti og þroska ásamt sjón- og heyrnarprófum.
- Heilbrigðisfræðsla og hvatning, hópfræðsla og í sérstökum tilvikum einstaklingsfræðsla. Áhersla er lögð á að hver og einn einstaklingur beri ábyrgð á eigin heilsu og heilbrigði.
- Forvarnir gegn vímuefnum og öðru því sem skaðlegt er heilsu og heilbrigði nemenda.
- Hjúkrunarfræðingur er nemendum og foreldrum til stuðnings, veitir ráðgjöf og leiðbeinir um þá þjónustu sem völ er á. Hann veitir nemendum með andlega og líkamlega sjúkdóma aðstoð eins og við verður komið hverju sinni.

Heilbrigðis skoðun fer fram samkvæmt tilmælum landlæknisembættis

- 1. bekkur: Lífsstílsmat (þau svara nokkrum spurningum svo er spjallað saman út frá því), hæð, þyngd og sjónpróf
- 4. bekkur: Lífsstílsmat, hæð, þyngd og sjónpróf
- 7. bekkur: Lífsstílsmat, hæð, þyngd, sjónpróf. Allir fá MMR bólusetningu (mislingar, hettusótt og rauðir hundar) og allar stelpur í 7 bekk fá Cervarix bólusetningu (leghálskrabbamein) sem eru 3 sprautur gefnar 0,1,6 mánuði.
- 9. bekkur: Lífsstílsmat, hæð, þyngd, sjónpróf. Allir fá Boostrix Polio bólusetningu (barnaveiki, kíghósti, stífkrampi og mænusótt)
- Berklapróf er tekið ef barnið, foreldri eða foreldrar þess eru fædd í Asíu, Afríku, Suður- og Mið-Ameríku og Austur Evrópu, eða ef barnið hefur dvalið eitt ár eða lengur á þessum svæðum.
- Þurfi barnið lyf í skólanum ber foreldrum að hafa samband við hjúkrunarfræðing þar sem hann ber ábyrgð á lyfjagjöfum á skólatíma.

Heilsuvernd í grunnskólum - Fræðsla hjúkrunarfræðings

1. bekkur – 6 ára.

Persónulegt hreinlæti, tannvernd, svefn og hvíld. Næring (morgunverður). Slysavarnir og hjálmar. Vináttan í bekknum. Líkaminn, hvernig þössum við hann?

2. bekkur – 7 ára.

Rifja upp fræðslu um persónulegt hreinlæti. Tannvernd, svefn og hvíld. Næring (skólanesti). Slysavarnir og hjálmar. Vetrarklæðnaður og hlífðarföt. Vináttan í bekknum.

3. bekkur – 8 ára.

Svefn og hvíld, næring (hádegisverður), slysavarnir (skyndihjálpi). Vináttan í bekknum.

4. bekkur – 9 ára.

Svefn og hvíld. Heilsusamlegt lífni (næring, hreyfing). Slysavarnir (skyndihjálpi). Vináttan í bekknum.

5. bekkur – 10 ára.

Næring (matur skiptir máli). Reykingar, slysavarnir (skyndihjálpi), einelti. Kynþroskaskeiðið.

6. bekkur – 11 ára.

Hreinlæti. Tannhirða. Mikilvægi hreyfingar. Kynþroskinn.

7. bekkur – 12 ára.

Hreinlæti, mataræði, kynfræðsla. Reykingar og vímuefnavarnir.

8. bekkur – 13 ára.

Hreinlæti. Kynfræðsla og kynsjúkdómar. Getnaðarvarnir. Reykingar og vímuefnavarnir.

9. bekkur – 14 ára.

Kynsjúkdómar upprifjun. Aðeins eitt líf. Þroskaverkefni unglingsáranna.

10. bekkur – 15 ára.

Kynsjúkdómar, upprifjun. Krabbamein í eistum. Lífshamingjan. Ertu einmana?

Nemendaverndarráð

Við Patreksskóla starfar nemendaverndarráð/skólalþjónustuteymi skv. reglugerð nr. 584/2010 um sérfræðiþjónustu sveitarfélaga við leik- og grunnskóla og nemendaverndarráð í grunnskólum. Nemendaverndarráð hefur það meginmarkmið að starfa að velferðarmálum einstakra nemenda í skólanum. Nemendaverndarráð samræmir störf þeirra sem sjá um málefni nemenda varðandi forvarnarstörf, heilsugæslu, námsráðgjöf, sérkennslu og sérfræðiþjónustu. Ráðið er skólastjóra til aðstoðar við gerð og framkvæmd áætlana um sérstaka aðstoð við nemendur. Nemendaverndarráð fjallar um úrræði í málum nemenda sem til þess er vísað. Fundir eru bókaðir og farið er með allar upplýsingar samkvæmt reglum um meðferð trúnaðargagna. Þegar máli nemanda er formlega vísað til nemendaverndarráðs eru foreldrar upplýstir um það. Ef nemendaverndarráð metur það svo að vísa þurfi málinu til samþættrar þjónustu skrifa foreldrar/forráðamenn undir beiðni um miðlun upplýsinga til tengiliðar/málstjóra og vinnslu persónuupplýsinga ásamt beiðni um samþættingu þjónustu í þágu farsældar barns samkvæmt lögum nr. 86/2021.

Nemendaverndarráð fundar reglulega og í því sitja skólastjóri, deildarstjóri stoðþjónustu, sérkennari, og námsráðgjafi. Umsjónarkennarar mæta á fundi þegar þörf er á því. Allir starfsmenn skólans geta vísað málum til nemendaverndarráðs í samráði við skólastjóra á þar til gerðum tilvísunarblöðum.

Nemendaverndarráð fjallar um einstaka nemendur, mál hópa og heilla bekkja, agamál og annað er varðar velferð nemenda við skólann. Hugað er að námslegum þáttum, sjálfsmýnd og líðan og félagslegri stöðu nemenda. Ráðið ákveður hver/hverjir taka að sér hvert mál og hvenær viðkomandi skal greina frá árangri þess sem gert er. Ráðið getur kallað á sinn fund þá aðila innan skólans og utan sem það telur að geti upplýst sig um ákveðin málefni. Full trúnaðarskylda fundarmanna gildir á öllum fundum nemendaverndarráðs. Fundurinn er ritaður í fundargerðarbók.

Áætlun um sérkennslu

Í Patreksskóla er unnið eftir skóla án aðgreiningar. Í því felst að komið er til móts við náms- og félagslegar þarfir hvers og eins með manngildi, lýðræði og félagslegt réttlæti að leiðarljósi. Borin er virðing fyrir fjölbreytileika og mismunandi þörfum, hæfileikum og einkennum nemenda og lögð er áhersla á að útrýma öllum gerðum mismununar og aðgreiningar í skólum. Þetta samræmist 17. gr. laga um grunnskóla nr.

91/2008 þar sem segir að allir nemendur eiga rétt á að komið sé til móts við námsþarfir þeirra í almennum grunnskóla, án tillits til líkamlegs eða andlegs atgervis.

Nemendur með sérþarfir eru þeir sem eiga erfitt með nám vegna sértækra námserfiðleika, tilfinningalegra eða félagslegra og/eða fötlunar, nemendur með leshömlun, langveikir nemendur, nemendur með þroskaröskun, geðraskanir og aðrir nemendur með heilsutengdar sérþarfir. Bráðgerir nemendur og nemendur sem búa yfir sérhæfileikum á vissum sviðum, eiga einnig rétt á að fá námstækifæri við hæfi.

Móttaka nemenda með sérþarfir

Tekið er á móti nýjum nemendum samkvæmt áætlun um móttöku nýrra nemenda sem birt er m.a. á heimasíðu skólans. Sé óskað eftir skólavist fyrir nemenda með sérþarfir er það á ábyrgð foreldra að veita skólanum þær upplýsingar sem nauðsynlegar eru fyrir skólastarfið og velferð barnsins. Gætt er fyllsta trúnaðar varðandi persónuupplýsingar og þær varðveittar samkvæmt lögum.

Áður en skólavist hefst mæta foreldrar og nemandi (eftir atvikum) í viðtal til skólastjóra og sérkennara. Þar sem farið er yfir skipulag kennslunnar, stefnu skólans, stoðþjónustu og áætlun um stuðning fyrir nemendur. Æskilegt er að nemandi komi í heimsókn í skólann áður en skólavist hefst.

Einstaklingsnámskrá

Einstaklingsnámskrá er útbúin fyrir þá nemendur sem þurfa þykir. Námskráin byggir á hæfniviðmiðum úr Aðalnámskrá eða skólanámskrá og er sniðinn að nemandanum og hans þörfum, s.s. áhugasvið, styrkleikum, náms- og félagsstöðu. Áhersla er á að setja fram stutt og metanleg markmið sem endurskoðuð með reglubundnum hætti yfir skólaárið. Sérkennari ásamt umsjónarkennara ber ábyrgð á að gerð sé einstaklingsnámskrá fyrir nemanda. Er hún unnin í samráði við foreldra og nemendur.

Teymisvinna

Í skólanum er lögð áhersla á teymisvinnu þar sem mynduð eruð teymi utan um nemendur. Í teyminu er sérkennari, umsjónarkennari og faggreinakennari. Reynt er eftir fremsta megni að koma til móts við nemandann inn í kennslustofu þar sem hann fær námsefni og aðstoð eftir þörfum. Hlutverk sérkennara er því meðal annars að aðstoða kennara við val á námsefni og aðstoð við nemandann eftir þörfum, inn í bekk eða í einstaklingskennslu eftir þörfum.

Þegar þörf er á þverfaglegri vinnu foreldra og fagfólks er myndað teymi. Sérkennari ber ábyrgð á stofnun teymis. Teymisfundir skulu haldnir a.m.k. tvisvar sinnum yfir skólaárið, einu sinni á hvorri önn eða eftir því sem þörf er á. Auk þess eru haldnir minni fundir eftir þörfum, umsjónarkennari skráir fundargerð og miðlar reglulega upplýsingum til foreldra um árangur og gengi nemandans samkvæmt áætlun.

Skólaþjónusta

Sálfræðiþjónusta er á vegum Litlu kvíðamiðstöðvarinnar og talmeinafræðingur er á vegum Tröppu þjónustu.

Skólasálfræðingar Litlu KMS gera frumgreiningar á frávikum í þroska. Einnig veita þau ráðgjöf til skóla, foreldra og barna vegna vægari frávika í hegðun og líðan. Þegar óskað er eftir aðkomu sálfræðings er hægt að velja um tvennskonar ferli:

1. Greiningarferli: Þessi leið er farin ef það vaknar upp grunur um frávik í þroska, líkt og greindarskerðing, almennir námsörðuleikar, einhverfa, ADHD eða um annarskonar alvarlega geðræna erfiðleika barns.
2. Ráðgjöf: Þessi leið er valin ef starfsfólki, foreldri eða barninu sjálfu vantar nokkur viðtöl hjá sálfræðingi til að fá aðstoð vegna hegðunerfiðleika eða vanlíðan hjá barni. T.a.m. ef barn er að sýna væg kvíða-eða þunglyndiseinkenni, erfiðleika með tilfinningastjórn o.s.frv.

Námsráðgjöf

Við Patreksskóla starfar náms- og starfsráðgjafi á vegum Fjölskyldusviðs Vesturbyggðar. Hlutverk náms- og starfsráðgjafar er m.a.:

- Veita nemendum ráðgjöf um náms- og starfsval og fræða þá um nám, störf og atvinnulíf.
- Leiðbeina nemendum um vinnubrögð í námi.
- Veita nemendum ráðgjöf í einkamálum þannig að þeir eigi auðveldara að ná settum markmiðum í námi.
- Aðstoða nemendur við að setja sér markmið og gera sér grein fyrir eigin áhugasviðum
- Veita foreldrum ráð varðandi nám og hegðun barna þeirra.

Áætlanir og stefnur

Læsisstefna

Árið 2015 vann starfsfólk Patreksskóla [ítarlega læsisstefnu](#) fyrir skólann og er starfað eftir henni. Markmið skólans er að nemendur sýni ásættanlegar framfarir á milli ára og er það markmið skólaársins 2022 - 2023 sem áður fyrr. Enn fremur hefur verið sett fram [sameiginleg læsisstefna leik- og grunnskólanna í sveitarfélaginu](#) og þar hefur enn fremur verið sett marmið um að nemendur Vesturbyggðar verði ekki meira en +/- 10% frá lesfímiviðmiðum MMS og verði skólaárið 2022-2023 jafnframt markmið Patreksskóla. Læsisstefna Patreksskóla verður endurskoðuð á vorönn 2023.

Yfirlit um kannanir og skimanir

Yfirlit um kannanir og skimanir er að finna í sameiginlegri [læsisstefnu Vesturbyggðar](#).

Rýmingaráætlun

Rýmingaráætlun fyrir Patreksskóla er eftirfarandi:

- Kennari / starfsmaður safnar saman sínum bekk eða námshópi og fullvissar sig um að allir séu mættir og viti hvað á að gera þegar merki um hættuástand er gefið.
- Kennari / starfsmaður er tilbúinn með hópinn til að yfirgefa húsið þegar skipun kemur um það eða viðeigandi merki er gefið (merki sem tákna neyðarástand). Kennarinn tekur með sér nemendalista.
- Skilja ber allar eigur eftir í stofunni, s.s. skólatöskur og annað.
- Nota ber þann útgang sem næstur er. Ekki skal farið í útiskó.
- Kennari/starfsmaður fer síðastur og sér til þess að allir nemendur komist út.
- Starfsmenn athuga öruggustu rýmingaleiðir á sínu svæði og aðstoða kennara við að rýma skólann.
- Safna skal hópnum saman á safnsvæði á skólalóð sem er við sandkassann.
- Kennari/starfsmaður skal, þegar út er komið, merkja við í bekkjarskrána til að fullvissa sig um að allir séu komnir út.
- Skólastjórnendur fara yfir starfsmannalista og kanna hvort allt starfsfólk hefur skilað sér.
- Vanti einhvern fer slökkvilið inn og leitar þeirra sem týndir eru.

Í hverri stofu hanga nemendalista og mynd af flóttaleiðum.

Viðbrögð við óveðri

Mikilvægt er að foreldrar og forráðamenn, hér eftir nefndir forsjáraðilar, fylgist vel með fréttum af veðri, veðurspám og öðrum tilmælum frá yfirvöldum sem gætu haft áhrif á skóla- og frístundastarf barna og bregðist við í samræmi við aðstæður hverju sinni. Veðurfar og aðstæður geta verið mismunandi eftir hverfum og breyst skjótt með ófyrirséðum hætti.

Mikilvægt er að fólk fari ekki af stað til skóla eða vinnu ef það treystir sér ekki eða er vanbúið til farar, t.d. ef bifreið er ekki búin til vetraraksturs. Leiðbeiningar þessar eiga við „yngri börn“, það er börn yngri en 12 ára. Athugið að hér er aðeins um viðmið að ræða sem er háð mati forsjáraðila.

Skóla- og frístundastarf fellur ekki niður nema tilkynnt sé um það sérstaklega. Í upphafi skóladags getur tafist að fullmanna skóla og mega forsjáraðilar þá búast við því að starfsfólk leiti liðsinnis þeirra. Forsjáraðilar eru hvattir til að taka slíkum óskum vel. Forsjáraðilar leggja ávallt sjálfir mat á það hvort fylgja þurfi barni í eða úr skóla vegna veðurs, óháð því hvort tilkynning hafi borist frá yfirvöldum. Meti forsjáraðilar aðstæður svo að ekki sé óhætt fyrir börn þeirra að sækja skóla skulu þeir tilkynna skólanum um það sem lítur þá á tilvikið sem eðlilega fjarvist. Sama gildir ef börn eða forsjáraðilar lenda í vandræðum á leið sinni til skóla og verða frá að hverfa.

Upplýsingar um viðvörðunarkerfi Veðurstofunnar eru að finna [hér](#).

Viðbrögð við óveðrum er að finna í heild sinni [hér](#) og er birt með góðfúslegu leyfi Almannavarna höfuðborgarsvæðisins.

Áfengis- og fíknivarnir

Inngangur

Í Patreksskóla er unnið eftir fíknivarnaáætlun sem tekur til almennra forvarna, s.s. gagnvart tóbaki, áfengi, öðrum vímuefnum og annars konar fíkn. Patreksskóla ber skylda til þess að fræða nemendur og miðla upplýsingum varðandi fíkn. Markmiðið er að draga úr fjölda þeirra sem ánetjast reykingum eða öðrum vímuefnum sem og annarri fíkn. Í þessari áætlun verður fjallað um forvarnir innan skólans, viðbrögð skólans þegar upp kemur grunur eða vitneskja um fíkn og góð ráð til foreldra.

Forvarnir

Markmiðið með áætlun um áfengis- og fíkniforvörnum er að draga úr fjölda þeirra sem ánetjast reykingum eða öðrum vímuefnum sem og annarri fíkn. Fræðslan fer fram með fjölbreyttum hætti og koma margir aðilar að þeirri fræðslu, svo sem kennarar, námsráðgjafi, hjúkrunarfræðingur og utanaðkomandi aðilar sem eru sérfræðingar á ákveðnum sviðum.

Leiðir í forvörnum

- Að fræða nemendur um skaðsemi tóbaks, áfengis og annarra fíkniefna og afleiðingar af neyslu þessara efna. Sömuleiðis að fræða um annars konar fíkn, t.d. netfíkn.
- Stuðla að jákvæðri sjálfsmýnd og heilbrigðum lífsstíl nemenda svo að þeir verði betur færir um að taka sjálfstæðar ákvarðanir án þess að láta undan félagslegum þrýstingi.
- Leggja aukna áherslu á úrræði fyrir nemendur í áhættuhóp.
- Hafa samvinnu við heimilin um forvarnir.
- Fá gestafyrirlesara í heimsókn til að ræða við nemendur í tengslum við annað forvarnarstarf.
- Vera í samstarfi við Félagsmiðstöðina Vest-End um forvarnarstarf.
- Einstaklingsviðtöl við umsjónarkennara.
- Viðtöl við sálfræðing eða námsráðgjafa.
- Viðtöl við skólahjúkrunarfræðing.

Heilsueflandi skóli

Patreksskóli tekur þátt í verkefninu heilsueflandi skóli. Heilsueflandi grunnskóla er ætlað að styðja skóla í að vinna markvisst að heilsueflingu í starfi sínu. Í því felst að skapa skólaumhverfi sem stuðlar að andlegri, líkamlegri og félagslegri heilsu og vellíðan nemenda og starfsfólks í samvinnu við heimili og nærsamfélag.

Skólar koma sér upp heildrænni og vel skipulagðri heilsustefnu þar sem horft er á allt skólasamfélagið í heild.

Viðbrögð þegar upp kemur grunur eða vitneskja um fíkn

Ferill vímuefnamála

- Öll notkun tóbaks og nikótíns er bönnuð í og við skólann. Foreldrum er gert viðvart ef nemandi verður uppvis að reykingum eða tóbaksnotkun. Hafi kennarar eða annað starfsfólk skólans grun um að nemandi sé farinn að reykja eða nota tóbak eru foreldrar látnir vita um þann grun af umsjónarkennara, eða skólastjóra.
- Ef sterkur grunur um neyslu nemenda á áfengi eða fíkniefnum vaknar, er umsjónarkennara tilkynnt um málið. Jafnframt hefur skólastjóri samband við foreldra viðkomandi nemanda og segir frá rökstuddum grunsemdum og bendir foreldrum á hvert þeir geti leitað eftir aðstoð.
- Ef staðfestar upplýsingar liggja fyrir um neyslu nemanda á áfengi eða öðrum vímuefnum skal umsjónarkennari eða skólastjóri strax boða foreldra til fundar, kynna þeim málið og láta vita um framgang málsins.
- Málínu er vísað til nemendaverndarráðs/stoðþjónustuteymis.
- Skólastjóri tilkynnir barnaverndaryfirvöldum skriflega um málið.
- Skóli og barnaverndaryfirvöld vinna saman að framgangi máls.

Ferill annarra fíknimála

- Ef fram kemur sterkur grunur um fíkn nemanda er umsjónarkennara tilkynnt um málið. Jafnframt hefur skólastjóri samband við foreldra viðkomandi nemanda og bendir foreldrum á hvert þeir geti leitað eftir aðstoð fagaðila.
- Málínu er vísað til nemendaverndarráðs.
- Skólastjóri tilkynnir barnaverndaryfirvöldum skriflega um málið.
- Skóli og barnaverndaryfirvöld vinna saman að framgangi máls.
- Skólastjóri og nemendaverndarráð sjá um öll mál sem tengjast vímuefnum og fíkn innan skólans.

Góð ráð til foreldra

Tóbak/áfengi/vímuefni

Það sem getur komið í veg fyrir vímuefnaneyslu barna:

- Gott sjálfstraust.
- Sterk sjálfsmynd.
- Sterk félagsleg tengsl og vinir.
- Foreldrar og skóli vel upplýstir um hagi barns.
- Lögbundinn útivistartími virtur.
- Að börn séu ekki eftirlitslaus þegar þau koma saman.

Forvarnir eru ekki bara fyrirlestur um tóbak, eiturlyf og aðra fíkn. Það felst einnig forvörn í því að:

- Gefa sér tíma með barninu til að gera eitthvað skemmtilegt.
- Hlusta á álit barnsins og hvetja það til að hafa sjálfstæð markmið og skoðanir.
- Hvetja barnið til hvers konar heilbrigðrar tómstundaiðkunar.
- Þekkja vini barnsins og foreldra þeirra.
- Vera börnunum góð fyrirmynd.

Ef þig grunar að barnið þitt noti vímuefni, er mikilvægt að bregðast rétt við.

- Það er eðlilegt að finna til vanmáttarkenndar og hræðslu, en í fæstum tilfellum er barnið í bráðri lífshættu.
- Haltu rósemi þinni. Ekki ráðast á barnið með ásökunum og æsingi því að þá er hætta á að þú missir traust þess.
- Ekki sökkva þér niður í sjálfsásökun. Það þarf ekki að vera að þú hafir brugðist í foreldrahlutverkinu.
- Aflaðu þér upplýsinga um vímuefni. Þær má finna á bókasöfnum, á netinu, hjá forvarna- og heilbrigðisaðilum.
- Gerðu þér far um að kynnast vinum barnsins þíns. Vinahópur, lífsstíll og áhugamál barnsins segja mikið um líkurnar á vímuefnanotkun.
- Hafðu samband við aðra foreldra sem eru í svipaðri stöðu. Reynsla þeirra getur oft hjálpað mjög mikið.
- Ef þér er sagt „Það gera þetta allir“ – eða – „það mega þetta allir“ skaltu vera á varðbergi. Þeir sem nota þessi orðatiltæki hafa sjaldnast rök fyrir skoðun sinni. Orðatiltækin duga einungis á foreldra sem láta ekki skynsemina ráða eða þora ekki að hafa sjálfstæðar skoðanir.

Það sem getur minnkað hættu á að ánetjast fíkniefnum

- Samvera með foreldrum.
- Stuðningur, aðhald, agi og skýrar reglur.
- Jákvætt viðhorf til skóla og góð frammistaða í námi.
- Vinahópurinn.
- Tómstundastarf, t.d. íþróttir og tónlistarnám.
- Góð samvinna foreldra og skóla.
- Foreldrarölt.
- Foreldrar samræmi útivistarreglur á skólakynningarfundum á haustin.
- Að foreldrar séu vel upplýstir um forvarnir og uppeldismál almennt.
- Regluleg fræðsla um fíkn og varnir gegn henni.

Aðvörunarmerki um vanlíðan hjá ungu fólki

Líkamleg einkenni:

- Áhugaleysi á eigin útliti, t.d. klæðnaði eða hreinlæti.
- Minnkandi matarlyst.
- Óvæntir sjúkdómar, slys eða verkir.
- Breyting á svefnvenjum.

Tilfinningaleg einkenni:

- Áhugaleysi, uppgjöf eða vonleysi.
- Kvíði, spennu, álag.
- Þreyta, aukin svefnþörf.
- Skyndilegir erfiðleikar í sambandi við einbeitingu / rökhugsun.
- Sektarkennd og samviskubit.
- Miklar skapsveiflur og skapbrestir.
- Einangrun eða minnkandi ánægja af félagslegum samskiptum.

Hegðunarleg einkenni:

- Versnandi árangur í skóla.
- Minnkandi áhugi á tómstundamálum, svo sem íþróttum.
- Sjálfseyðileggjandi hegðun.

- Aukin vímuefnaneysla.
- Ögrandi lífsstíll, t.d. klæðnaður sem tákna dauða eða vímuefni.
- Áhugi á hljómlist með textum sem fjalla um þunglyndi, vímu eða dauða.
- Áhugaleysi um eigur sínar.
- Andfélagsleg hegðun, t.d. þjófnaðir eða árásir.

Hvert er hægt að leita þegar vandi steðjar að?

Hægt er að leita til nám- og starfsráðgjafa og sálfræðings við Patreksskóla sem bæði foreldrar og börn geta leitað til varðandi nám og líðan sem og erfiðleika tengdum fíkn. Nám- og starfsráðgjafi/sálfræðingur getur hlustað, gefið góð ráð og bent á næstu skref. Þá getur skólinn bent á úrræði í samstarfi við Félagsþjónustu Vesturbyggðar. Einnig getur verið gott að leita að upplýsingum og fræðslu á netinu.

Allir starfsmenn skólans vinna að forvörnum til að efla heilbrigði og velferð nemenda skólans. Mikilvægt er að allir aðilar skólasamfélagsins séu meðvitaðir og geti gripið í taumana áður en erfiðleikarnir verða of miklir.

Góðar vefsíður og símanúmer

- Vímulaus æska – foreldrahús - www.vimulaus.is
- FRÆ - fræðsla og forvarnir - www.forvarnir.is
- Saman hópurinn - www.samanhopurinn.is
- SÁS - Samtök áhugafólks um spilafíkn - www.spilavandi.is
- SÁÁ - Samtök áhugafólks um áfengis- og vímuefnavanda <http://saa.is/>
- Fjölbreyttar upplýsingar um peningaspil - abyrgspilun.is
- Heilræði fyrir foreldra og leiðbeiningar um örugga netnotkun barna - saft.is
- Embætti landlæknis - <http://www.landlaeknir.is/>
- Aðstoð við að hætta að reykja - <http://reyklaus.is/>
- Rauði krossinn <http://www.raudikrossinn.is/>
- Heimili og skóli <http://www.heimilhogskoli.is/>
- Lögreglan <http://logreglan.is/>
- Neyðarnúmer: 112
- Fíkniefnasíminn: 800-5005
- Hjálparsími Rauða krossins: 1717
- Foreldrahús Vímulausrar æsku, opinn allan sólarhringinn: 581-1799

Eineltisáætlun

Umsjónarkennari ber alltaf ábyrgð á sínum nemendum, en fær til liðs við sig eineltisteymi, námsráðgjafa og skólaþjónustuteymi (nemendaverndarráð) eins og þörf er fyrir hverju sinni. Í skólanum er starfandi eineltisteymi sem í eiga sæti náms- og starfsráðgjafi skólans, deildarstjóri yngsta stigs og skólastjóri. Auk þeirra taka sæti í teyminu umsjónarkennarar þess bekkjar/árgangs sem einelti kemur upp í hverju sinni. Hlutverk eineltisteymisins er að halda utan um og aðstoða við vinnslu mála ásamt umsjónarkennara. Enn fremur er teyminu ætlað að vera kennurum til ráðgjafar varðandi fyrirbyggjandi aðgerðir hvað varðar einelti.

Í eineltisteymi Patreksskóla eru:

Ásdís Snót Guðmundsdóttir, skólastjóri
Lilja Björk Hauksdóttir, deildarstjóri stoðþjónustu
Katrín Vignisdóttir, náms- og starfsráðgjafi
Viðkomandi umsjónarkennari

Móttaka nýrra nemenda

Þegar nýir nemendur koma í skólann er tekið á móti þeim samkvæmt móttökuáætlun. Sérstakt móttökuferli tekur við ef nemendur eru með erlent tungumál sem móðurmál. M.a fá þeir sérkennslu í íslensku. Í Patreksskóla er talsverður fjöldi pólskra nemenda og einu sinni í viku fá nemendur á yngsta stigi pólskukennslu.

[Móttökuáætlanir nemenda við Patreksskóla.](#)

Öryggisáætlun

Öryggisáætlun fyrir Patreksskóla er að finna hér: [Öryggisáætlun fyrir Patreksskóla](#)

Áætlanir og stefnur

| Heiti áætlanna: | Endurskoðað síðast | Endurskoðun næst: |
|-------------------------------------------------------------------------------------------------------------------------------------------------------------------------------------------|---------------------------|--------------------------|
| Áætlun um sérkennslu | Haust 2022 | Haust 2023 |
| Eineltisáætlun | Haust 2020 | Haust 2022 |
| Fíkniforvarnaráætlun | Haust 2022 | Haust 2023 |
| Fundaáætlun Patreksskóla | Ágúst 2022 | Janúar 2022 |
| Innra matsáætlun | Vor 2022 | Haust 2022 |
| Jafnréttisáætlun | Haust 2020 | Haust 2022 |
| Læsisstefna Patreksskóla | | Haust 2022 |
| Móttökuáætlun nemenda <ul style="list-style-type: none">Nýir nemendurNemendur með annað móðurmál en íslenskuNemendur með sérstakar þarfir | Haust 2022 | Haust 2023 |
| Símenntunaráætlun | Ágúst 2022 | Jan 2023 |
| Skimanir í grunnskólum Vesturbyggðar | Vor 2021 | Haust 2022 |
| Skólareglur | Haust 2022 | Haust 2023 |
| Starfsmannahandbók | Haust 2018 | Vor 2022 |
| Öryggisáætlun | Vor 2021 | Vor 2022 |
| Móttökuáætlun fyrir nýja starfsmenn | Október 2018 | Desember 2021 |
| Áætlun um öryggi og heilbrigði á vinnustað | Janúar 2022 | Janúar 2023 |
| Viðbragðsáætlun vegna eineltis, ofbeldis, kynferðislegrar og kynbundinnar áreitni starfsmanna | Mars 2022 | Mars 2024 |

Innra mat

Gott innra mat gefur skýra mynd af gæðum náms og kennslu og stjórnun Patreksskóla. Með innra mati er lagt mat á hvernig starfsfólk skólans stendur sig og við matið horft til viðmiða sem sett eru um gæði skólustarfs. Viðmiðum og vísbendingum um gæðastarf í Nýsköpunarskólum er ætlað að draga upp skýra mynd af því hvað þarf að vera til staðar í starfsemi skólans til að skólinn geti kennt sig við nýsköpun. Viðmið og vísbendingar um nám og kennslu verða eðli málsins samkvæmt viðamesti flokkurinn enda kjarninn í starfsemi hvers skóla. Megnið af þeim viðmiðum og vísbendingum sem koma fram í þessum þremur flokkum, þ.e. námi og kennslu, stjórnun og faglegri forystu og innra mati, byggja á viðmiðum um gæðastarf

í grunnskólum. Til viðbótar við matsflokka Menntamálastofnunnar koma Norræn hæfnimarkmið og kennslufræðilegar áherslur í frumkvöðlamennt en skilyrði fyrir nafnbótinni Nýsköpunarskóli er að þau viðmið séu nýtt til að rýna í gæði verkefna sem lögð eru fyrir nemendur. Innra mats teymi skólans skipa:

Innra mats teymi vinnur í nánú samstarfi við skólaráð um skipulag og framkvæmd innra matsins. Krístrún Lind Birgisdóttir frá Ásgarði ráðgjöf mun sjá um að styðja starfsfólk skólans við að tileinka sér nýja starfshætti við innra mat, setja viðmið og meta hvern þátt fyrir sig þar til nýir starfshættir verða orðnir fastir í sessi.

Langtímaáætlun innra mats til fimm ára er að finna [hérna](#).

Gott innra mat er kerfisbundið og er framkvæmt með reglubundnum hætti. Góð leið til þess að kerfisbinda innra mat er að matshópurinn vinni eftir ítarlegri [starfsáætlun](#).

- Gott innra mat er markmiðsbundið. Í skólastefnu Nýsköpunarskóla kemur skýrt fram hver markmið skólans séu. Með innra mati er metið hvernig gengur að ná settum markmiðum.
- Gott innra mat er samstarfsmiðað. Góð leið til þess er að binda ákvæði um innra mat kyrfilega inn í áætlanir um kennara- og starfsmannafundi. Gott innra mat og úrvinnsla þess kemur reglulega til umfjöllunar hjá skólaráði og teymið sem hefur með höndum innra mat fundar reglulega á vinnufundum samkvæmt starfsáætlun.
- Gott innra mat er samofið öllu skólastarfi. Góð leið til að tryggja þetta er að afla gagna á mjög fjölbreyttan hátt, með spurningalistum, úr vinnu með rýnihópum, með gögnum um mat í kennslustundum, með mati á kennsluáætlunum o.fl..
- Gott innra mat byggir á traustum gögnum. Góð leið er að nýta gögn sem varpa ljósi á viðfangsefnið og auðvelda mat á stöðu hinna ýmsu þátta skólastarfsins út frá viðmiðum og vísbendingum hvers þáttar. Mikilvægt tæki til að beita við innra mat eru matslistar þar sem hvert viðmið er metið og matið rökstutt.
- Gott innra mat er greinandi og umbótamiðað. Greina þarf niðurstöður út frá viðmiðum um gæðastarf. Stundum þarf að draga úr ítarlegum viðmiðum t.d. um líðan starfsfólks. Vísbending um að starfsfólk sé ánægt gæti verið að 95% starfsfólks sé alltaf ánægt eða mjög ánægt.
- Gott innra mat er opinbert. Góð leið er að vinna jafnt og þétt að skráningu og skýrslugerð um innra mat sem birt er á vori hverju. Skýrslan er þá vitnisburður um það sem gert var skv. starfsáætlun. Þar kæmi fram hvaða þættir teldust sterkir og hvaða þættir kalli á umbætur.

[Innra matsskýrsla fyrir skólaárið 2021-2022](#)