



Vesturbyggð

Aðalstræti 75, 450 Patreksfirði, kt. 510694-2369, Sími 450-2300.



VIÐBRAGÐSÁÆTLUN

Vesturbyggðar við heimsfaraldri inflúensu

1. útgáfa

10. mars 2020



Viðbragðsáætlun Vesturbyggðar við heimsútbreiðslu inflúensu

1. Inngangur

Þetta skjal á að þjóna þeim tilgangi að vera stjórnendum hjá Vesturbyggð til stuðning um það hvernig takast eigi á við afleiðingar neyðarástands sem kann að ógna lífi og heilsu almennings, umhverfi og/eða eignum. Viðbragðsáætlun þessari er ætlað að segja fyrir um viðbrögð innan Vesturbyggðar í kjölfar heimsútbreiðslu inflúensu.

Áætlunin miðast við að starfsemi sveitarfélagsins verði skert og að hluti starfsfólks verði rúmfastur vegna veikinda eða í sóttkví í ákveðinn tíma. Markmið áætlunarinnar eru að stuðla að öryggi starfsmanna og órofum rekstri sveitarfélagsins í inflúensufaraldri.

Við gerð áætlunarinnar er meðal annars stuðst við lög um almannavarnir nr. 82/2008 og lög um sóttvarnir nr. 19/1997. Notast var við fyrirmynd af viðbragsáætlun Sambands íslenskra sveitarfélaga. Einnig er stuðst við sniðmát að viðbragðsáætlun fyrir stjórnarráðið sem gert var í samvinnu við almannavarnadeild ríkislögreglustjóra og embætti sóttvarnalæknis. Ekki er um endanleg fyrirætlun að ræða og getur bæjarstjóri ákveðið breytta starfstilhögun með tilliti til ástands og aðstæðna hverju sinni.

Ábyrgð á áætlun þessari er í höndum bæjarstjóra Vesturbyggðar og skal hún endurskoðuð reglulega, en yfirfarin árlega. Ef miklar breytingar verða á starfsemi sveitarfélagsins skal áætlunin þegar í stað endurskoðuð.

Á vef embættis landlæknis má finna leiðbeiningar til starfsmanna um einkenni inflúensu og leiðir til að draga úr hættu á smiti.

Áætlunin skal kynnt fyrir starfsmönnum og er vistuð í skjalavistunarkerfi sveitarfélagsins. Áætlun þessi tekur þegar gildi.



2. Virkjun viðbragsáætlunar og viðbragðsteymi Vesturbyggðar

Ákvörðun Ríkislögreglustjóra um almannavarnastig vegna heimsfaraldurs gildir um virkjun þessarar áætlunar. Bæjarstjóri Vesturbyggðar að höfðu samráði við sviðsstjóra ber ábyrgð á að tilkynna starfsfólki Vesturbyggðar um að virkja viðbragðsáætlunina. Bæjarstjórn Vesturbyggðar skal einnig upplýst um það.

Í viðbragðsteymi Vesturbyggðar skv. áætluninni eru Rebekka Hilmarsdóttir, bæjarstjóri, Gerður Björk Sveinsdóttir, öryggisfulltrúi og sviðsstjóri fjármála- og stjórnsýslusviðs, Arnheiður Jónsdóttir, sviðsstjóri fjölskyldusviðs, Geir Gestsson sviðsstjóri umhverfis- og framkvæmdasviðs og Elfar Steinn Karlsson, hafnarstjóri.

Viðbragðsteymið gætir þess að sveitarfélagið búi yfir nýjustu upplýsingum frá almannavarnadeild ríkislögreglustjóra og landlæknisembættinu um stig faraldursins. Annast eftirfylgni við leiðbeiningar til starfsmanna varðandi fyrirkomulag á vinnustað auk sótthreinsibúnaðar og umgengisreglna. Sviðsstjórar sjá um samskipti við starfsfólk hver á sínu sviði vegna veikinda og fjarveru og ber þeim að upplýsa bæjarstjóra um veikindi.

Bæjarstjóri skal upplýsa starfsfólk um leið og ljóst er að ekki þarf allar þær þjargir sem virkjaðar eru samkvæmt áætluninni.

Lykilstarfsmenn og staðgenglar	Staðgengill skv. þessari áætlun
Bæjarstjóri Rebekka Hilmarsdóttir	Staðgengill Gerður Björk Sveinsdóttir
Öryggisfulltrúi og sviðsstjóri fjármála- og stjórnsýslusviðs Gerður Björk Sveinsdóttir	
Sviðsstjóri fjölskyldusviðs Arnheiður Jónsdóttir	
Sviðsstjóri umhverfis- og framkvæmdasviðs Geir Gestsson	
Hafnarstjóri Elfar Steinn Karlsson	



3. Áhættumat Vesturbyggðar

Sóttvarnalæknir hefur gert bráðabirgðamat á afleiðingum yfirvofandi heimsfaraldurs þar sem tillit er tekið til afleiðinga. Ef veiran nær útbreiðslu hér á landi er líklegt að fjarvistir frá vinnu verði nokkrar. Mögulega má búast við að veikindi verði meira langvarandi en í árlegum inflúensufaraldri.

Fjarvistir starfsmanna geta stafað af mismunandi ástæðum, til dæmis vegna:

- Smits af völdum kórónaveiru.
- Annarra veikinda.
- Annarra fjölskyldumeðlima sem þarf að hugsa um, vegna veikinda eða lokun leikskóla og skóla.
- Beiðna vinnuveitanda um að halda sig fjarri vinnustað og vinna heiman frá sér.
- Beiðna heilbrigðisyfirvalda um heft ferðafrelsi eða samkomubann.
- Raskana á almenningssamgöngum eða ótta starfsmanna við að ferðast innan um hóp fólks.
- Ótta starfsmanna við að smitast ef þeir mæta til vinnu.

Ekki er hægt að spá fyrir með vissu hverjar fjarvistir á vinnustöðvum verða. Það veltur m.a. á því um hversu skæða farsótt er að ræða, hvernig starfsfólk metur hættuna, hvort skólum er lokað og til hvaða ráða er tekið í viðbrögðum vinnustaða í þeim tilgangi að minnka líkur á fjarvistum og smiti innan vinnustaðarins.



4. Upplýsingaskylda starfsmanna um eigin heilsu

Öllum starfsmönnum er skylt að láta næsta yfirmann vita ef að:

- Viðkomandi hefur ferðast til eða gegnum lönd, landsvæði borgir sem eru á skilgreindum svæðum með smithættu samkvæmt vef Landlæknis, [sjá hér](#).
- Hafa komið í snertingu eða návígið við einstakling sem er með eða grunaður um að vera með Covid-19 vírusinn. Eða einstakling sem er í sóttkví eða einangrun.
- Hefur undanfarna 14 daga haft einkenni hósta, hita eða öndunarerfileika.
- Sé starfsmaðurinn, sem er að koma erlendis frá, alveg einkennalaus þá ætti hann einfaldlega að sinna sínu lífi líkt og fyrr, mæta í vinnu o.þ.h. en gæta mjög vel að almennu hreinlæti, handþvottur, sprittun o.þ.h. og forðast einnig handabönd og líkamssnertingu. Ef hann hins vegar fær einhver einkenni flensu næstu daga eftir heimkomu þá skal hann halda sig heima og hringja í læknavaktina í síma 1700 og fá ráðleggingar þar.
- Ef starfsmaður er að koma erlendis frá, jafnvel frá öðrum löndum, og finnur fyrir einhverjum einhverjum flensulíkum einkennum: hiti, hósti og beinverkir. Þá skal hann vera í sambandi við yfirmann og meta hvort viðkomandi sé hæfur til vinnu.
- Við viljum forðast í lengstu lög að allir vinnustaðir okkar lendi í sótkví

Ef grunur um sýkingu af völdum COVID-19 vaknar skal upplýsa næsta yfirmann, hann bregst við á eftirfarandi hátt:

- Ef grunur vaknar, hringið í vakthafandi smitsjúkdómalækni á Landspítala í gegnum skiptiborð s. 543-1000 eða hafið samband við SVL í síma 510-1933.
- Ef málið þolir enga bið, hringið í 112 og óskið eftir sjúkraflutningi.
- Vakthafandi læknir/sjúkraflutningamaður ber ábyrgð á framkvæmd áhættumats vegna gruns um COVID-19 sýkingu í samráði við umdæmislækni sóttvarna og sóttvarnalækni, vaktsími sóttvarnalæknis er 510-1933 og einnig vakthafandi smitsjúkdómalækni á Landspítala í gegnum skiptiborð 543-1000.



5. Aðgerðir til að viðhalda rekstri og stuðla að öryggi starfsfólks Vesturbyggðar í heimsfaraldri influensu

Bæjarstjóri og öryggisfulltrúi skulu hafa umsjón með að vakta daglega hver tilmæli almannavarna og sóttvarnalæknis eru, eftir að viðbragðsáætlun hefur verið virkjuð, t.d. á vefsíðum eins og www.landlaeknir.is og www.almannavarnir.is. Bæjarstjóri og öryggisfulltrúi skal sjá um að koma fréttum og skilaboðum áleiðis til alls starfsfólks Vesturbyggðar með tölvupóstsendingum. Mikilvægar leiðbeiningar og reglur fyrir starfsfólk sem kunna að breytast frá degi til dags verða sendar starfsmönnum jafnóðum með tölvupósti. Einnig verða þær hengdar upp í kaffistofu og sameiginlegum rýmum starfsfólks.

Sviðsstjórar og forstöðumenn stofnana skulu halda utan um fjarvistir starfsmanna daglega, skrá niður ástæður fjarvista og áætla a.m.k. 14 daga í fjarvistir starfsmanna sem hafa greinst með influensu og allt að 14 daga ef starfsmaður er í sóttkví.

Ráðstafanir til að fækka smitleiðum

Hægt er að fækka smitleiðum innan Vesturbyggðar með því að :

- Fækka staðbundnum fundahöldum tímabundið.
- Nýta fjarfundabúnað fyrir fundi í auknum mæli.
- Breyta framkvæmd ræstinga þannig að aukin áhersla verði lögð á að strjúka af hurðahúnum, slökkvurum, sínum, lyklaborðum, borðum og stólörmum.

Sé lýst yfir neyðarstigi almannavarna gilda eftirfarandi reglur um starfsemi Vesturbyggðar.

- Sviðsstjórar og forstöðumenn stofnana kanna birgðir á hreinlætisvörum eins og sápu, sótthreinsispritti, handþurrkum, ræstingavörum o.þ.h. og pantar inn á lager, ef til þess kæmi að birgjar loka. Eins þarf að skoða hvort þörf er á tíðari þrifum. Þá kannar þeir stöðu á öðrum rekstrarvörum eins og t.d. pappír og prenthylkjum.
- Í faraldri skal starfsfólk og nefndir á vegum sveitarfélagsins lágmarka fundahöld og funda eingöngu ef nauðsyn krefur. Gildir þetta jafnt um fundi innan sem utan sveitarfélagsins. Notast skal meira við síma og tölvur til samskipta eins og frekast er unnt og fyrir mælum sóttvarnalæknis fylgt eftir því sem við á.



- Vesturbyggð fylgir fyrirmælum sóttvarnalæknis hverju sinni varðandi ferðalög innanlands sem utan. Taka skal tillit til þess ef fólk vill síður ferðast innan um aðra þegar faraldur stendur yfir. Hafa verður einnig í huga að flugvellir og landamæri geta lokast vegna heimsfaraldurs.
- Um veikindaleyfi og umönnunarleyfi starfsfólks gilda ákvæði kjarasamninga. Bæjarstjóri getur þó gefið út rýmri reglur hvað þetta varðar telji hann nauðsynlegt að mæta þörfum starfsfólks vegna umönnunar barna eða náinna ættingja.
- Tryggja þarf að fleiri en einn starfsmaður geti gengið í störf annarra starfsmanna þar sem metin er þörf á því. Starfsfólk getur átt von á að vera færð til milli starfa til að sinna verkefnum sem hafa forgang í inflúensufaraldri.
- Þjóða upp á að starfsmenn sinni vinnu sinni frá heimili sínu þar sem það á við. Starfsmönnum verður heimilt að taka vinnu með sér heim og vinna heima eða semja um sveigjanlegan vinnutíma við viðkomandi yfirmann.
- Bæjarstjóri getur hvenær sem er ákveðið að breyta fyrirkomulagi á þjónustu við viðskiptavini til að draga úr smithættu eða til að mæta breyttum aðstæðum innan sveitarfélagsins á meðan á inflúensufaraldrinum stendur. Breytt fyrirkomulag getur falist í því að stytta opnunartíma eða að loka afgreiðslu þannig að öll samskipti við viðskiptavini fari fram símleiðis eða með tölvupóst- og bréfasamskiptum. Breytingar á opnunartíma eða fyrirkomulagi á afgreiðslu við viðskiptavini skal kynna á fullnægjandi hátt, t.d. með auglýsingum í fjölmiðlum, upplýsingum á heimasíðu Vesturbyggðar og merkingum við inngang t.d. hafi honum verið læst.



Viðbrögð við aukinni hættu innan Vesturbyggðar

Eyðing smitefnis

Á kórónaveirur og inflúensuveirur virkar eftirfarandi:

- hreinsun með vatni og sápu
- hitun í 40°C í 15 mínútur; 80°C í 3 mín; 90°C í 1 mínútu
- spritti (a.m.k. 40% styrk)
- ísóprópanóli (a.m.k. 30% styrk)
- klórlausnum (a.m.k. 200 ppm styrk)
- joðefnum (a.m.k. 75 ppm styrk)

Sóttvarnaúnaður sem Vesturbyggð þarf að eiga auk hefðbundinnar sápu:

- bréfpurrkur og e.t.v. fleiri ruslafötur sem eru með loki
- handspritt
- spritt til hreinsunar á yfirborði, svo sem símum og hurðarhúnum
- einnota hanskar fyrir ræstinguna

Heilsufarsleg atriði starfsfólks og inflúensueinkenni

1. Starfsfólk fylgist með eigin heilsu og fer heim ef þeir finna fyrir einkennum. Ekki skal fara á heilsugæslu heldur hringja eftir aðstoð.
2. Starfsfólk á ekki að koma til vinnu ef þeir eru veikir og er ráðlagt að vera heima frá því einkenna verður vart og í 10 daga frá því að sótthiti er horfinn.
3. Starfsfólks sem mætir til vinnu veikt, er umsvifalaust sent heim en í almennum sóttvarnarráðstöfunum samkvæmt sóttvarnalögum nr. 19/1997 felst að hver sá sem telur sig smitaðan af smitsjúkdómi hefur þá skyldu að fara varlega og gera sér far um að smita ekki aðra.



6. Gátlisti

Pennan gátlista skal bæjarstjóri sjá um að lykilstarfsmenn fái ásamt ítrekun um að grípa til viðeigandi ráðstafana þegar breytingar verða á hættustigi almannavarna. Bæjarstjóri sendir starfsfólki boð um hættustig almannavarna og ítrekar við starfsfólk að fylgja viðeigandi stigi gátlista viðbragðsáætlunar.

Óvissustig

1. Viðbragðsáætlun lesin og uppfærð. Allt starfsfólk upplýst um viðbragðsáætlunina
2. Vesturbyggð leitar nýjustu upplýsinga um stöðu mála hjá Almannavarnadeild Ríkislögreglustjóra og hjá sóttvarnalækni.
3. Upplýsingar um lykilstarfsmenn Vesturbyggðar og staðgengla uppfærðar ef þarf.
4. Útnefning/skilgreining öryggisfulltrúa og annarra er skipa viðbragðsteymi Vesturbyggðar.
5. Bæjarstjóri sér um að starfsmenn séu upplýstir um ofangreinda þætti.

Hættustig

1. Vesturbyggð uppfærir upplýsingar um stöðu mála samkvæmt leiðbeiningum Almannavarnadeildar Ríkislögreglustjóra og sóttvarnalækni.
2. Vesturbyggð leitast við að stemma stigu við útbreiðslu faraldursins og sendir skilaboð til starfsmanna um að sýna aðgát.
3. Forsöðumenn kvattir til innkaupa á nauðsynlegum birgðum.
4. Framkvæmd rekstrarlegra þátta skv. kafla 5 undirbúin.
5. Upplýsingum og fræðslu vegna sóttvarna komið til starfsmanna.

Neyðarstig

1. Vesturbyggð uppfærir upplýsingar um stöðu mála samkvæmt leiðbeiningum Almannavarnadeildar Ríkislögreglustjóra og sóttvarnalækni.
2. Miðla upplýsingum til starfsfólks og íbúa í samvinnu við almannavarnarnefnd.
3. Aðgerðum vegna rekstrarlegra þátta samkvæmt kafla 5 hrint í framkvæmd.
4. Aðgerðum vegna sóttvarna samkvæmt kafla 5 hrint í framkvæmd.



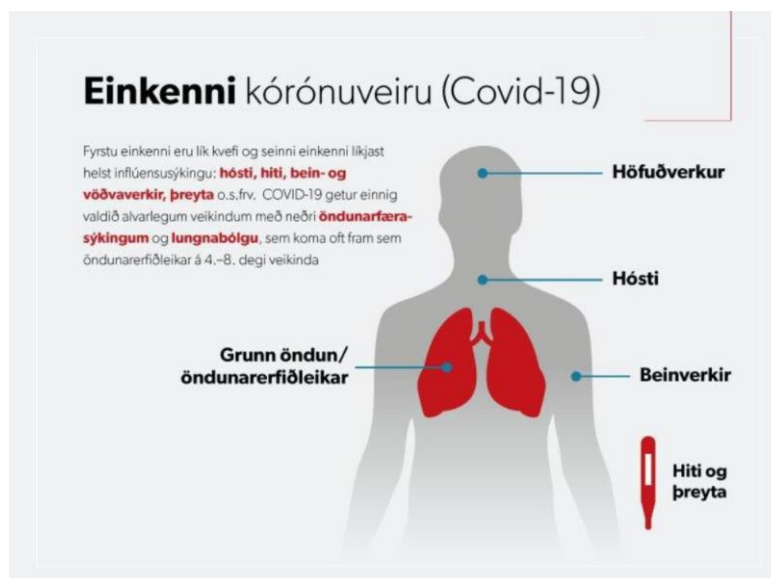
7. Einkenni Kórónaveiru (COVID-19)

Einkenni líkjast helst inflúensúsýkingu, hósti, hiti, bein- og vöðvaverkir og þreyta. COVID-19 getur einnig valdið alvarlegum veikindum með neðri öndunarferasýkingu og lungnabólgu, sem koma oft fram sem öndunarerfiðleikar á 4.–8. degi veikinda. Ef einstaklingar finna fyrir veikindum er þeim bent á að hringja í síma 1700 (fyrir erlend símanúmer +354 544-4113) varðandi nánari upplýsingar og hvernig þeir eigi að nálgast heilbrigðiskerfið.

Veikir einstaklingar eru sérstaklega beðnir um að mæta ekki á bráðamóttöku sjúkrahúsa eða á heilsugæslustöðvar nema að fengnum ráðleggingum í síma. Einstaklingar með grunsamlega eða staðfesta sýkingu verða settir í einangrun skv. nánari leiðbeiningum. Einkennalausir einstaklingar sem hafa verið í samneyti við einstaklinga með staðfesta eða líklega sýkingu verða settir í sóttkví skv. nánari leiðbeiningum.

Sóttvarnalæknir vill hvetja einstaklinga á ferðalögum erlendis, sérstaklega í Kína að:

- Gæta vel að almennu hreinlæti, sérstaklega handþvotti
- Forðast náið samneyti við einstaklinga sem eru með hósta og almenn kvefeinkenni.
- Forðast samneyti við villt dýr eða dýr á almennum mörkuðum.
- Nota pappír fyrir vit við hnerra þegar um kvefeinkenni er að ræða og þvo hendur reglulega.
- Láta heilbrigðisstarfsmenn vita um ferðir sínar ef einstaklingar þurfa að leita til heilbrigðiskerfisins hér á landi.





Munurinn á kórónaveirusýkingu og inflúensu

Einkenni hinnar nýju kórónaveirusýkingar geta verið svipuð inflúensu í upphafi sjúkdóms. Einkenni inflúensunnar koma oftast snögglega og lýsa sér með hita, hósta, hálssærindum, höfuðverk, vöðvaverkjum og almenntri vanlíðan. Nánar



8. Samskiptaleiðir – mikilvæg símanúmer, vefsíður og netföng

Neyðarlínan	112	http://www.112.is/
Læknavakt	1770 og 1700	http://www.112.is/samstarfsadilar/laeknavaktin-1770/
Almannavarnir	112	http://www.almannavarnir.is/
Landspítali	543-1000	www.landspitali.is
Lögreglan á Vestfjörðum	444-0400	vestfiridir@logreglan.is
Heilbrigðisstofnunin á Vestfjörðum	450-2000 Patreksfirði	www.hvest.is (450-4500 Ísafjörður)
Embætti landlæknis/sóttvarnarlæknir	510-1900 og 510-1933	www.landlaeknir.is
Rauði krossinn vinalínan fyrir sálrænan stuðning	1717	www.raudikrossinn.is
Rebekka Hilmarsdóttir, bæjarstjóri		baejarstjori@vesturbyggd.is
Gerður Björk Sveinsdóttir, öryggisfulltrúi og sviðsstjóri fjármála- og stjórnsýslusviðs		gerdur@vesturbyggd.is
Arnheiður Jónsdóttur, sviðsstjóri fjölskyldusviðs		arnheidur@vesturbyggd.is
Geir Gestsson, sviðsstjóri umhverfis- og framkvæmdasviðs		geir@vesturbyggd.is
Elfar Steinn Karlsson, hafnarstjóri		elfar@vesturbyggd.is
Davíð Rúnar Gunnarsson, slökkviliðsstjóri		slokkvilid@vesturbyggd.is