

Efni: Skógræktaráform Dufansdal-Efri

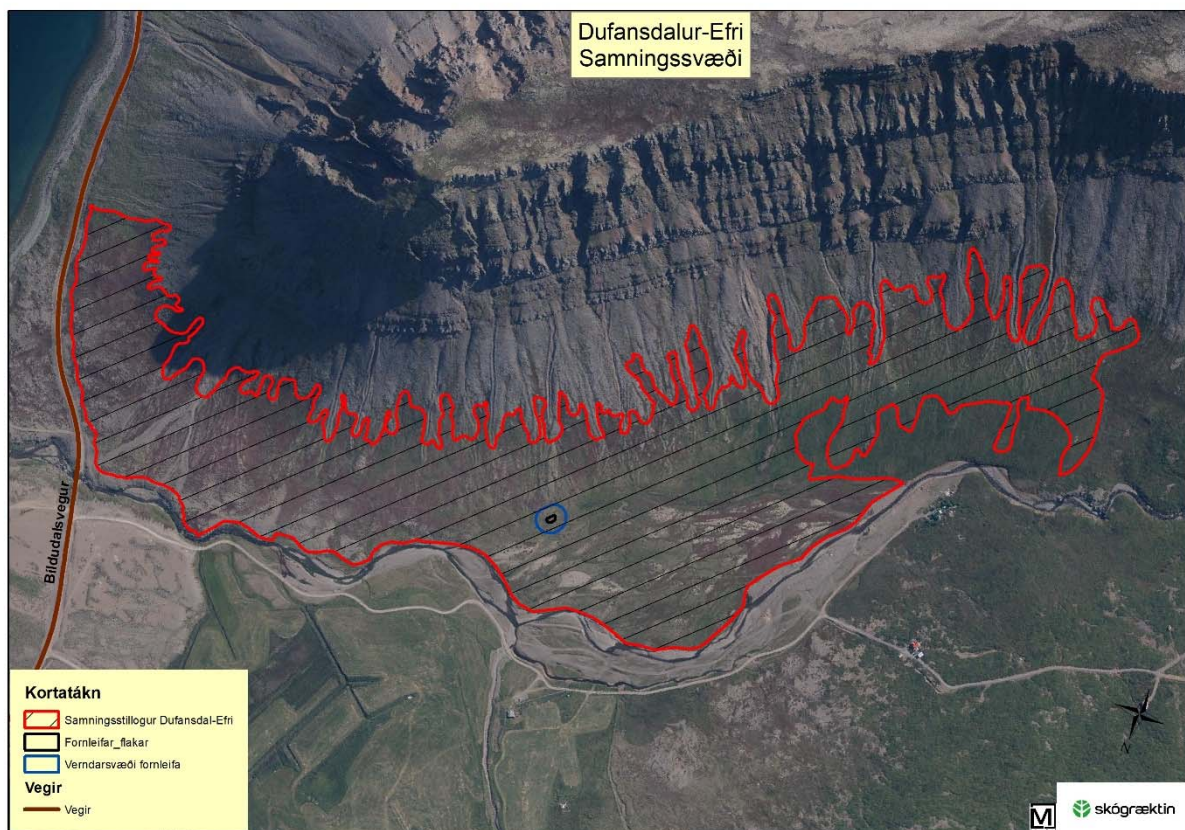
Samkvæmt reglugerð nr. 772/2012 (reglugerð um framkvæmdaleyfi) skulu sveitarstjórnir ákvarða hvort skógrækt þurfi framkvæmdaleyfi.

Í 4. gr. reglugerðarinnar segir m.a.

Allar framkvæmdir sem teljast meiriháttar, hafa áhrif á umhverfið og breyta ásýnd þess skulu vera í samræmi við skipulagsáætlanir.

Leyfisveitandi metur hvort framkvæmd sé framkvæmdaleyfisskyld skv. 1. mgr., falli hún ekki undir lög um mat á umhverfisáhrifum.

Meðfylgjandi er afstöðumynd sem sýnir útlínur svæðisins þar sem unnið er að samningi á milli Skógræktarinnar og Arnhildar Á. Kolbeins og Þórarins K. Ólafssonar um skógrækt í Dufansdal-Efri landnúmer 140436. Skógræktin telur fyrirhugaðar skógræktarframkvæmdir samræmast í öllu ákvæðum í aðalskipulagi Vesturbyggðar, enda á landbúnaðarsvæði og samkvæmt aðalskipulagi telst skógrækt til landbúnaðar.



Mynd 1. Afstöðumynd af Samningssvæði í Dufansdal-Efri

Verndarákvæði náttúruverndarlaga:

Svæðið er ekki á náttúruminjaskrá og nýtur engrar sérstakrar verndar skv. náttúruverndarlögum.

Fornminjar:

Engar skráðar fornminjar eru á svæðinu. Á svæðinu eru hleðslur, Hnit (ISN93):289105,12 , 576576,84. Verndarsvæði umhverfis hleðslurnar verður 15m eins og segir til um í 22. grein laga nr. 80/2012 um menningarminjar.

Sérstakar jarðmyndanir og vistkerfi:

Á svæðinu eru hvorki jarðmyndanir né vistkerfi sem njóta verndar skv. náttúruverndarlögum.

Útlitshönnun:

Við hönnun skógarins verður þess gætt að skógurinn falli sem best að landslagi, jaðrar skógræktarsvæðisins verða hannaðir sérstaklega með ásynd skógarins í huga og umferð gangandi manna verður ekki heft meðfram vatnsföllum.

Almennt:

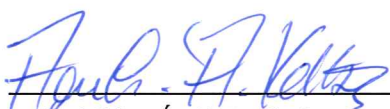
Fyrirhugað skógræktarsvæði er 35,0 hektarar á stærð. Svæðið var áður nýtt sem beitiland en búskapur hefur ekki verið í Dufansdal í nokkur ár. Meðfylgjandi loftmynd sýnir legu þess og útlínur. Skógræktarsvæðið er á milli 20 og 140 m.h.y.s. Svæðið liggur frá austanverðum Dufansdalsnúp, meðfram þjóðvegi og Dufansdalsá upp hlíðina og teygir sig upp gróna teiga Dufansdalsnúps. Svæðið er nokkuð þurr og rýrt yst og víða meðfram ánni, er innar dregur eykst raki og frjósemi. Skiptast á mólendi og graslendi með litlum bleytupöllum. Votlendi er upp af ánni neðan innsta hluta samningssvæðis. Votlendið er ekki innan samningssvæðis en gæti lent innan girðingar.

Meðfram ánni verða gisnar gróðursetningar lauftrjáa og runna, árbakkaskógur, en gætt verður þess að hefta ekki för gangandi manna meðfram ánni. Efst upp gróðurteiga Dufansdalsnúps verða gróðursettar birkieyjar og mögulega elri í bland. Annarstaðar verður plantað lerki, furu, greni og ösp. Lítil beit er á svæðinu og er ætlunin að framkvæma beitarathugun fyrsta vorið þar sem gróðursettar yrðu um 2000 plöntur (lerki, greni, fura, birki). Komi það vel út gæti verið möguleiki að sleppa girðingum alfarið. Annars yrði reynt að girða frá klettum niður að ánni þannig að skógarjaðar yrði óreglulegur og teygði sig mishátt upp Dufansdalsnúp. Girðingar yrðu svo fjarlægðar þegar allur trjágróður innan skógræktarsvæðisins hefur náð þeim vexti að beit hafi óveruleg áhrif á uppvöxt hans til framtíðar.

Framkvæmdir við skógrækt munu ekki hefjast fyrr en fyrir liggur afstaða sveitarstjórnar til þess hvort landeigendur þurfi framkvæmdaleyfi.

Eigendur jarðarinnar Dufansdals-Efri óska hér með svara sveitarstjórnar sem fyrst við því hvort heimilt sé að hefja framkvæmdir við skógrækt á jörðinni.

Virðingarfyllst



Arnhildur Ásdís Kolbeins
Gauksási 57, 221 Hafnarfjörður
s. 891-8000, ak@rst.is



Þórarinn Kristján Ólafsson
Gauksási 57, 221 Hafnarfjörður
s. 898-1765, tko@rst.is