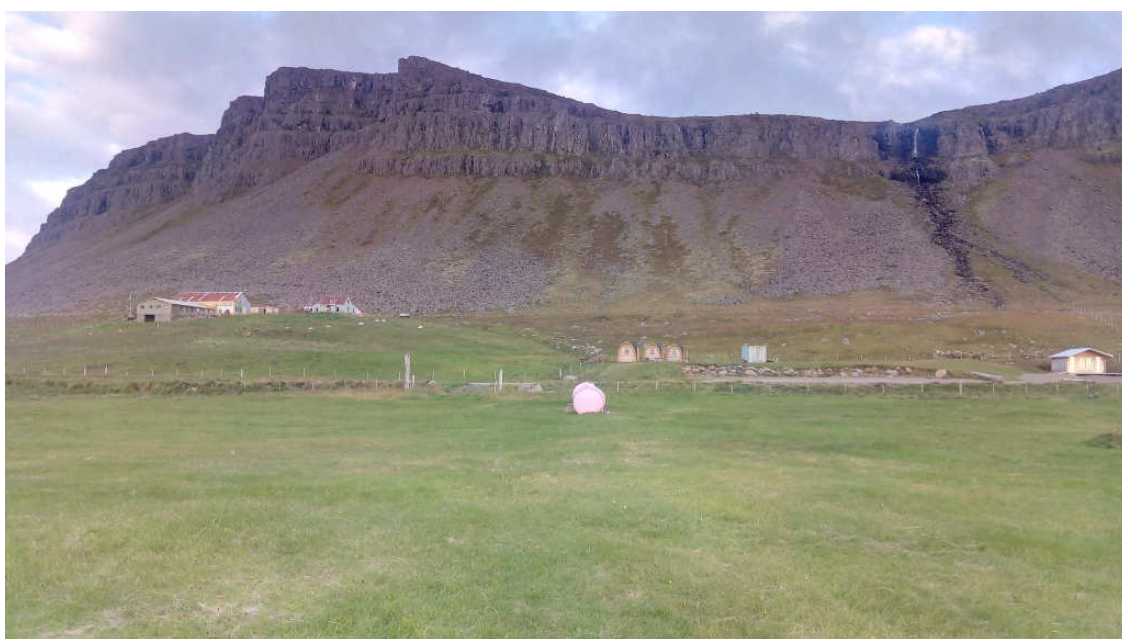


Fornleifaskráning vegna deiliskipulags á Melanesi á Rauðasandi, Vestur-Barðastrandarsýslu



Óskar Leifur Arnarsson
2019

Mynd 1: Forsíðumyndin er tekin frá Fitinni heim að Melanesi. Hluti deiliskipulagssvæðisins er við smáhýsin og brekkunni niður af bæjarstæðinu. (Mót austsuðaustur. Ljósmynd. ÓLA).

© Óskar Leifur Arnarsson, maí 2019

Fornleifaskráning vegna deiliskipulags á Melanesi á Rauðasandi, Vestur-Barðastrandarsýslu

Útgáfustaður: Patreksfjörður

Útgefandi: Óskar Leifur Arnarsson

Netfang: oskarar@gmail.com

Unnið fyrir ábúendur.

Minjastofnun Íslands - auðkennisnúmer verkefnis: 2045

Heiti verkefnis: Fornleifaskráning vegna deiliskipulags á Melanesi á Rauðasandi, Vestur-Barðastrandarsýsla	Verknr. / Rannsóknarnr.(Minjastofnun Íslands): 2045
Sveitafélag / (Hreppur): Vesturbyggð (Rauðasandshreppur)	Sýsla: Vestur-Barðastrandarsýsla
Jörð / lögbýli: Melanes	Landnúmer (Þjóðskrá Íslands): 139903
Verkkaupi: -	Landeigandi, heimilisfang:
Landmælingar Íslands – Herforingjaráðskort: 3 SA. Sauðlauksdalur - Stálfjall	Hnit: -
Gripir nr. (Sarpur): -	Sýni: -
Skýrsluhöfundar: Óskar Leifur Arnarsson	Tímabil vettvangsvinnu: 18. september 2018 og 6. maí 2019.
Verkefnisstjórar: Óskar Leifur Arnarsson	Dagsetning: 19. júlí 2019

Verkefnið/skipulagið stangast ekki á við menningarminjalög

Verkefnið/skipulagið stangast á við menningarminjalög

Efnisyfirlit

1. Inngangur.....	1
2. Markmið og aðferðir.....	3
Tilgangur fornleifaskráninga.....	3
Af hverju fornleifaskráning?.....	5
Fornleifaskráning og aðferðir.....	5
Staðardagskrá 21 - sjálfbær þróun.....	6
3. Sögulegt yfirlit.....	7
Uppblásnir hlaðnir garðar á Fit.....	9
4. Úttekt á deiliskipulagssvæði.....	13
5. Niðurstöður.....	15
6. Heimildaskrá.....	17
7. Kort.....	19
8. Fornleifaskrá.....	21

1. Inngangur

Undirritaður var fenginn til að skrá fornleifar vegna vinnu við deiliskipulag á Melanesi á Rauðasandi (landnúmer: 139903). Á jörðinni er meðal annars rekin ferðaþjónusta með tjaldsvæði og nú er fyrirhugað er að byggja nokkur frístundahús.

Vettvangsathugun vegna fornleifaskráningar fór fram 18. september 2018 og 6. maí 2019. Skipulagssvæðið liggur neðan (vestan og norðan) við bæjarstæðið, neðst í gamla túninu og niður undir Fit þar sem tjaldsvæðið er í dag og að Torfavogi. Stærð skipulagssvæðisins er rétt rúmlega 68.000 m², en skráð var stærra svæði svo að hægt yrði að breyta eða stækka skipulagssvæðið síðar. Samtals var því skráð svæði sem er rúmlega 194.000 m² (u.þ.b. 19,4 ha). Sjá nánar mörk á korti í kafla 7.

Landmótun hefur unnið tillögu að deiliskipulaginu. Skipulagið gerir ráð fyrir fjórum lóðum og innan þeirra verði samtals sex byggingareitir, 1-2 byggingareitir á lóð. Hluti deiliskipulagssvæðisins er innan gamla túnsins á Melanesi. Auk þess er vitað um fornleifar rétt vestan við deiliskipulagsreitinn, en um miðja síðustu öld voru að koma í ljós þar hlaðnir grjótgarðar vegna uppblásturs. Þeir Kristján Eldjárn og Gísli Gestsson skoðuðu þessa garða í september árið 1959 og grein um athugun þeirra birtist í *Árbók Hins íslenska fornleifafélags* 1964. Þessum athugunum og upplýsingum frá ábúenda var bætt við skráninguna.

Vettvangsathugun og skýrsluskrif vegna fornleifaskráningarinnar annaðist Óskar Leifur Arnarsson fornleifafræðingur. Skýrsluhöfundur vill þakka öllum þeim sem aðstoðuðu á einhvern hátt.

Umrædd fornleifaskráning takmarkast við ofangreint skipulagssvæði (sjá nánari mörk á korti). Ekki er um tæmandi upptalningu á fornleifum á jörðinni að ræða og fleiri fornleifar geta komið í ljós við framkvæmdir.

2. Markmið og aðferðir

Tilgangur fornleifaskráninga

Lög um menningarminjar nr. 80/2012 eiga að tryggja eftir föngum verndun menningarsögulegra minja í eigin umhverfi og að íslenskum menningararfi verði skilað óspilltum til komandi kynslóða. Eins eiga lögin að auðvelda aðgang og kynni af menningarminjum og greiða fyrir rannsóknum. Þá er fornleifaskráning bundin skipulagsgerð skv. lögnum, en í 16. gr., IV. kafla segir: „Skráning fornleifa, húsa og mannvirkja skal fara fram áður en gengið er frá aðalskipulagi eða deiliskipulagi. Áður en deiliskipulag er afgreitt eða leyfi til framkvæmda eða rannsókna er gefið út skal skráning ætíð fara fram á vettvangi. ... Sá sem ber ábyrgð á skipulagsgerð í samræmi við skipulagslög skal standa straum af kostnaði við skráninguna.“

Í 2. gr., I. kafla laganna eru þjóðminjar skilgreindar sem: „Þjóðminjar teljast jarðfastar minjar eða lausir gripir eða hlutir sem eru einstakir og hafa sérstaka merkingu og mikilvægi fyrir menningarsögu Íslands.“ Í sömu grein eru þjóðarverðmæti skilgreind sem: „hvers konar munir, gripir, myndir, skjöl, handrit og bækur í eigu opinberra stofnana, fyrirtækja, félagasamtaka eða einstaklinga sem hafa sérstaka þýðingu fyrir íslenska þjóðmenningu.“

Í 3. gr., I. kafla laganna eru fornminjar skilgreindar sem: „annars vegar forngripir og hins vegar fornleifar. Forngripir eru lausamunir 100 ára og eldri sem menn hafa notað eða mannaverk eru á og fundist hafa í eða á jörðu eða jökli, í vatni eða sjó. Skip og bátar frá því fyrir 1950 teljast til forngripa. Til forngripa teljast einnig leifar af líkömum manna og hræjum dýra sem finnast í fornleifum, svo sem fornum haugum, dysjum og leiðum.“

„Fornleifar teljast hvers kyns mannvistarleifar, á landi, í jörðu, í jökli, sjó eða vatni, sem menn hafa gert eða mannaverk eru á og eru 100 ára og eldri, svo sem:

- a. búsetulandslag, skráðgarðar og kirkjugarðar, byggðaleifar, bæjarstæði og bæjarleifar ásamt tilheyrandi leifum mannvirkja og öskuhauga, húsaleifar hvers kyns, svo sem leifar kirkna, bænhúsa, klaustra, þingstaða og búða, leifar af verbúðum, naustum og verslunarstöðum og byggðaleifar í hellum og skútum,
- b. vinnustaðir þar sem aflað var fanga, svo sem leifar af seljum, verstöðvum, bóllum, mógröfum, kolagröfum og rauðablæstri,
- c. tún- og akurgerði, leifar rétta, áveitumannvirki og aðrar ræktunarmínjar, svo og leifar eftir veiðar til sjávar og sveita,
- d. vegir og götur, leifar af stíflum, leifar af brúm og öðrum samgöngumannvirkjum, vöð, varir, leifar hafnarmannvirkja og bátalægi, slippir, ferjustaðir, kláfar, vörður og önnur vega- og siglingamerki ásamt kennileitum þeirra,

- e. virki og skansar og leifar af öðrum varnarmannvirkjum,
- f. þingstaðir, meintir hörgar, hof og vé, brunnar, uppsprettur, álagablettir og aðrir staðir og kennileiti sem tengjast siðum, venjum, þjóðtrú eða þjóðsagnahefð,
- g. áletranir, myndir eða önnur verksummerki af manna völdum í hellum eða skútum, á klettum, klöppum eða jarðföstum steinum og minningarmörk í kirkjugörðum,
- h. haugar, dysjar og aðrir greftrunarstaðir úr heiðnum eða kristnum sið,
- i. skipsflök eða hlutar þeirra.

Fornminjar njóta friðunar nema annað sé ákveðið af Minjastofnun Íslands.“

Um verndun fornleifa segir í 21. gr. VI. kafla: „*Fornleifum, sbr. 3. mgr. 3. gr., jafnt þeim sem eru friðlýstar sem þjóðminjar og þeim sem njóta friðunar í krafti aldurs, má enginn, hvorki landeigandi, ábúandi, framkvæmdaraðili né nokkur annar, spilla, granda eða breyta, hylja, laga, aflaga eða flytja úr stað nema með leyfi Minjastofnunar Íslands.*

Eigendur og ábúendur jarða skulu hlúa að fornleifum á landareignum sínum og viðhalda umhverfi þeirra eftir því sem sanngjarnt getur talist. Minjastofnun Íslands er skylt að veita ráðgjöf og leiðbeiningar í því sambandi.“

Í 22. grein segir: „*Fornleifum sem eru friðlýstar skal fylgja 100 metra friðhelgað svæði út frá ystu sýnilegu mörkum þeirra og umhverfis nema kveðið sé á um annað. Hvers konar röskun, byggingarframkvæmdir eða aðrar framkvæmdir á friðhelguðu svæði umhverfis friðlýstar fornleifar eru óheimilar án leyfis Minjastofnunar Íslands. Friðhelgað svæði umhverfis aðrar fornleifar, sem ekki eru friðlýstar en njóta friðunar, skal vera 15 metrar nema annað sé ákveðið.*“

Sú skylda hvílir á sveitarfélögum eða framkvæmdaaðilum að gera Minjastofnun Íslands viðvart með sannanlegum hætti og minnst fjögurra vikna fyrirvara ef fyrirsjáanlegt er að minjar spillist vegna hvers konar framkvæmda eða breyttrar landnotkunar. Eins er hverjum þeim sem verður var við að fornleifar liggi undir skemmdum skylt að láta sömu stofnun vita án tafar (sjá 23. gr., VI. Kafla).

Ef óþekktar fornminjar koma í ljós, t.d. undir yfirborði jarðar, sjávar, vatns eða í jökli skal Minjastofnun Íslands gert viðvart svo fljótt sem unnt er.

Þá skal sá sem fyrir framkvæmdum stendur stöðva þær án tafar og hafa samband við Minjastofnun Íslands ef óþekktar fornminjar finnast á framkvæmdasvæði. Skriflegt leyfi Minjastofnunar Íslands þarf til að hefja framkvæmdir að nýju á fundarstað fornminja (sjá 24. gr., VI. Kafla).

Af hverju fornleifaskráning?

Eitt af markmiðum fornleifaskráningar er að koma í veg fyrir að minjar verði fyrir skemmdum af gáleysi eða nauðsynjalausu. Fornleifaskráning nýtist við minjavörslu þegar ákveða á verndun á einstökum minjastöðum. Eins kemur hún að miklum notum við skipulagsvinnu og vegna fyrirhugaðra framkvæmda. Þá er hægt að taka tillit til minjanna við skipulagsgerð og nýta þær í rannsókn- eða kynningarskyni. Með fornleifaskráningu má einnig stórlega minnka líkur á að fornleifar komi óvænt í ljós við framkvæmdir sem gæti leitt til tafa og aukins kostnaðar á viðkomandi verki.

En það er ekki aðeins lagaleg ástæða fyrir því að fornleifar eru skráðar. Ástæður eins og fræðilegar, menningarlegar, siðferðislegar og sögulegar geta þar einnig komið til. Saga og minjar eru mikilvægur hluti af þjóðarímynd Íslendinga. Yngri rústir eru mikilvægar til að varpa ljósi á eldri minjar og búsetusögu svæðis. Til að yfirvöld sem fara með minjavörslu geti sinnt hlutverki sínu varðandi fornleifar, verða þau að hafa yfirsýn yfir hvaða minjar eru til og staðsetningu þeirra.

Fornleifarnar geyma upplýsingar sem hvergi annars staðar er að finna. Þessar upplýsingar eru ekki geymdar í handritunum eða safngripum. Upplýsingar um líf og störf genginna kynslóða og sögu persónanna sem landið byggðu. Einnig gefa fornleifarnar innsýn inn í daglegt amstur og lífsafkomu íbúanna. „Hvort sem okkur líkar það betur eða verr, voru þessar rústir hluti af tilverunni og veruleikanum og þess vegna eru þær mikilvægar fyrir þjóðina, sögu hennar og ímynd. Ef hún eyðir þeim, eyðir hún hluta af sjálfri sér“¹

Fornleifaskráning og aðferðir

Við fornleifaskráninguna er farið eftir skráningarstöðlum Minjastofnunar Íslands frá 2013 með síðari tíma viðbótum og breytingum.

Við undirbúning og úrvinnslu voru fyrirliggjandi heimildir athugaðar, svo sem jarðabækur, örnefnaskrár og fornrit. Þá var einnig rætt við heimildarmenn. Fornleifaskráning á vettvangi var takmörkuð við það svæði sem verið er að deiliskipuleggja. Gengið var skipulega um svæðið. Hver minjastaður var hnitsettur (ÍSN93), honum lýst, ljósmyndaður og teiknaður þegar við átti.

Þá var einnig notast við hnitsetta loftmynd frá Loftmyndum ehf. til staðsetningar á fornleifum og farið var yfir eldri kort og loftmyndir frá Landmælingum Íslands. Kortin eru unnin í QuantumGIS.

1

Bjarni F. Einarsson (2007): 7

Fornleifar sem eru skráðar fá hver sitt númer eftir stöðlum Minjastofnunar Íslands. Númerið byggir á verknúmeri verkefnisins sem fæst við stofnun þess í kortavefsjá Minjastofnunar Íslands og hlaupandi númeri innan verkefnisins (d. Verknúmer 2045, tóft hrútakofa 2045-1). Metið er hvort fornleifar á sama svæði tilheyrja ákveðinni minjaheild út frá stöðlum Minjastofnunar Íslands.² Ekki má líta svo á að um tæmandi fornleifaskráningu á vettvangi sé að ræða og óþekktar fornleifar geta óvænt komið í ljós við framkvæmdir.

Staðardagskrá 21 - sjálfbær þróun

Árið 1992 sendi Heimsráðstefna Sameinuðu þjóðanna um umhverfi og þróun sem haldin var í Rio de Janeiro frá sér ályktun. Ályktunin *Dagskrá 21* eða *Framkvæmdaáætlun 21* (e. *Agenda 21*) miðar að því að hvetja þjóðir heims til vitundarvakningar um sjálfbæra þróun.

Staðardagskrá 21 miðar að því að allar sveitastjórnir heimsins geri með sér áætlun um sjálfbæra þróun samfélagsins og þau verk sem vinna þarf til að ná þeim markmiðum. Sjálfbær þróun samfélags tekur mið af félagslegum, hagrænum, menningarlegum og vistfræðilegum þörfum núlifandi íbúa og komandi kynslóða. Í skýrslu um Staðardagskrá 21 frá 2009 segir að Vesturbyggð hafi samþykkt Ólafsvíkuryfirlýsinguna árið 2006. Þar er Vesturbyggð sett í flokk með sveitafélögum sem hafa „einhver önnur tengsl við Staðardagskrárkerfið“.³ Í skýrslu um *aðalskipulag Vesturbyggðar 2006-2018* segir að „Vesturbyggð er ekki eitt þeirra sveitarfélaga sem tekið hefur þátt í gerð Staðardagskrár 21 ... eða samþykkt Ólafsvíkuryfirlýsinguna.“⁴ Þó er bent á að nokkur viðfangsefni Staðardagskrár 21 og aðalskipulags fléttist saman, en á það er bent að stefnu sé ekki framfylgt varðandi verndun fornleifa og annarra menningarminja.⁵ Þetta þarf að skoða nánar og æskilegt að Vesturbyggð geri áætlun varðandi menningarminjar og skipulagsgerð.

Grundvöllur sjálfbærrar þróunar fornleifa er fólgin í ítarlegri fornleifaskráningu. Til að geta unnið að skipulagsgerð og tekið ákvarðanir um örlög þeirra minja sem finnast á tilteknu svæði, er nauðsynlegt að þekkja hvað finnst. Með skráningu fornleifa fæst vitneskja um hvort að stök rúst eða minjasvæði sé einstakt fyrir svæðið, hvort um sé að ræða fornleifar sem eru dæmigerðar og góður fulltrúi fyrir svæðið eða hvort um sé að ræða minjar sem á sér margar líkar. Þetta verður allt að liggja fyrir áður en ákvörðun um framhaldið er tekin, hvort minjar eigi að vernda sérstaklega eða fórna og þessi vitneskja fæst einungis með fornleifaskráningu.⁶

2 Minjastofnun Íslands (2013) og Oddgeir Isaksen (2016).

3 Stefán Gíslason. (2010)

4 Yngvi Þór Loftsson, Óskar Örn Gunnarsson og Margrét Ólafsdóttir (2006 / 2008): 15

5 Yngvi Þór Loftsson, Óskar Örn Gunnarsson og Margrét Ólafsdóttir (2006 / 2008): 16

6 Bjarni F. Einarsson og Sandra Sif Einarisdóttir (2008): 9

3. Sögulegt yfirlit

Fornleifaskráning þessi var gerð vegna deiliskipulags sem verið er að vinna fyrir ferðaþjónustu sem rekin er á Melanesi (landnr. 139903) á Rauðasandi, Vestur-Barðastrandarsýslu.

Deiliskipulagssvæðið sjálft er vestan við bæjarstæðið á Melanesi og að hluta innan gamla túnsins. Ákveðið var að skrá stærra svæði svo hægt yrði að breyta eða stækka skipulagssvæðið síðar, en skráningarsvæðið nær þó einungis yfir lítinn hluta jarðarinnar. Ekki er um tæmandi sagnfræðilega úttekt á jörðinni að ræða. Verða hér því stuttlega raktar helstu heimildir um jörðina, en meiri áhersla lögð á sögu minja sem tengjast deiliskipulagsreitnum beint.

Um landnám svæðisins eru *Sturlubók*, *Hauksbók* og *Melabók Landnámabókar* nánast samhljóma. Í *Sturlubók* og *Hauksbók* segir: „Ármóðr enn rauði Þorbjarnarson, fóstbróðir Geirleifs [landnámsmanns á Barðaströnd milli Vatnsfjarðar og Berghlíða], nam Rauðasand; ...“⁷ Í bókinni *Landið og landnáma* er landnám Ármóðs staðsett nánar og sagt ná frá Skorarhlíðum út að Kerlingarhálsi.⁸

Jörðin Melanes kemur víða fyrir í *Íslenzku fornbréfasafni* og þá oftast í tengslum við eigendaskipti. Elsta heimildin um jörðina er þegar hún er talin með eignum Guðmundar ríka Arasonar árið 1446, þegar eignir hans voru teknar undir konung. Jörðin var þá metin á 20 hdr. og fylgdu 4 kúgildi.⁹ Melanes er getið í skiptabréfi eftir Björn Þorleifsson frá 23. október 1467, en þá eignaðist ekkja hans Ólöf „ríka“ Loftsdóttir jörðina.¹⁰ Einar Björnsson fær m.a. Melanes eftir móður sína Ólöfu Loftsdóttur samkvæmt skiptabréfi frá 15. apríl 1480, en þá var eignum hennar skipt á milli sona hennar, þeirra Þorleifs og Einars.¹¹

Í bréfi frá 26. september 1514 setti Stephán biskup í Skálholti bænhussskyldu á Melanesi og lagði Ara bónda Andrésyni fé til þess.¹²

Í bréfi frá 21. október 1535 gaf Ari Andrésón, með ráði Ögmundar biskups, Andrésí Arasyni syni sínum m.a. hlut í Melanesi. Í þessu bréfi eru landamerki jarðarinnar tilgreind.¹³ 22. ágúst 1536 færir Sigríður Andrésdóttir í vald Ögmundar biskupi allt fé og jarðir er hún átti að erfa eftir Ara

7 Íslendingabók Landnámabók (1968): 175

8 Landið og landnáma, I.bindi (1982): 210

9 D.I. Íslenzkt fornbréfasafn (1897), 4. bindi: 690

10 D.I. Íslenzkt fornbréfasafn (1923-1932), 12. bindi: 46-51

11 D.I. Íslenzkt fornbréfasafn (1900-1904), 6. bindi: 254-57

12 D.I. Íslenzkt fornbréfasafn (1906-1913), 8. bindi: 518-19

13 D.I. Íslenzkt fornbréfasafn (1909-1913), 9. bindi: 747-8

Andrésson bróður sinn, þ.m.t. Melanes.¹⁴ Samkvæmt bréfi frá 1. júlí 1543 eignast Andrés Arason að fullu hlut sem Jón prestur Gíslason hafði átt í Melanesi.¹⁵

Þann 6. júlí 1544 gaf Sigríður Andrésdóttir Andrésí bónda Arasyni, með samþykki sona sinna Fúsa og Ólafs Helgasonar, kvittan og ákærulausan um tilkall það, sem hún þóttist eiga til jarðarinnar Melaness.¹⁶ Eggert lögmannaður Hannessonar kaupir svo Saurbæ og helmings hlut í Melanesi af Jóni Erlingssyni 5. júlí 1554.¹⁷ Eggert kaupir svo hinn helming jarðarinnar af Sigurði Ormssyni þann 10. október 1554.¹⁸ Heimildum ber þó ekki alveg saman, því í *Jarðabréfum frá 16. og 17. öld* segir um að viðskipti þeirra Jóns Erlingssonar og Eggerts Hannessonar með helmings hlut í Melanesi hafi átt sér stað 27. júní 1554¹⁹ og svo hafi Guðmundur Jónsson selt Eggerti Melanes [líklega er þá átt við hinn helminginn] 20 hdr. að dýrleika „með öllu gögnum, rekum og renningum, vötnum og veiðistöðum og öllu því, sem þeirri jörð fylgir og fylgt hefur að fornu og nýju.“²⁰

Í doktorsritgerð Björns Lárussonar er mat jarðarinnar skráð 26 hdr. og 160 ál. í lok 17. aldar og þá var jörðin í einkaeigu.²¹ Af heimildum um sölu jarðarinnar sem áður er getið hefur jarðamatið verið 20 hdr. um miðja 16. öld. Í *Jarðabók* Árna og Páls sem tekin er saman í upphafi 18. aldar er jarðardýrleiki Melaness metinn 20 hdr. og hefur því lækkað aftur. Þar segir að bænhusið sem var á jörðinni hafi verið aflagt við siðaskipti. Eigandi jarðarinnar þá var Guðrún Eggertsdóttir á Saurbæ og voru þrír ábúendur á jörðinni.²² Í *Jarðatali* Johnsens frá 1847 er dýrleiki Melaness metinn sá sami og jörðin í bændaeign.²³ Í *Nýrri jarðabók fyrir Ísland* er fornt jarðamat það sama og í *Jarðatali*. En nýtt jarðamat 13,4 hdr.²⁴

14 D.I. Íslenskt fornbréfasafn (1911-1921), 10. bindi: 83-5

15 D.I. Íslenskt fornbréfasafn (1915-1925), 11. bindi: 222-3

16 D.I. Íslenskt fornbréfasafn (1915-1925), 11. bindi: 326-7

17 D.I. Íslenskt fornbréfasafn (1923-1932), 12. bindi: 741-43

18 D.I. Íslenskt fornbréfasafn (1923-1932), 12. bindi: 772-73

19 *Jarðabréf frá 16. og 17. öld* (1993): 100

20 *Jarðabréf frá 16. og 17. öld* (1993): 105

21 Björn Lárusson (1967): 195

22 Árni Magnússon og Páll Vídalín (1938): 294-6

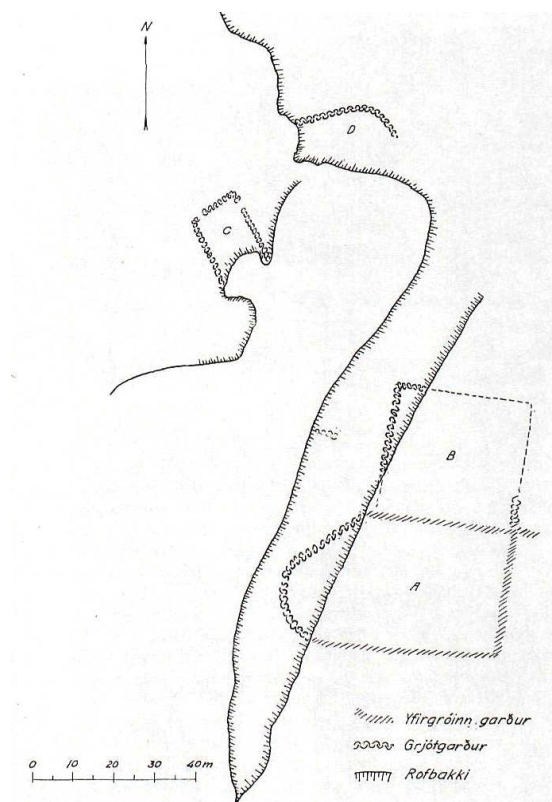
23 J.Johnsen (1847): 181

24 *Ný jarðabók fyrir Ísland* (1861): 73

Uppblásnir hlaðnir garðar á Fit

Um miðja síðustu öld fór Sigurvin Einarsson alþingismaður að vekja athygli Kristjáns Eldjárns, sem þá var þjóðminjavörður, á því að einkennilegir grjótgarðar væru að koma fram fyrir neðan túnið á Melanesi vegna uppblásturs. Svæðið sem ræðir voru melaskörð á svæði sem heitir Fit. Jarðvegur þarna er skeljasandur sem er mjög léttur og fokgjarn. Þeir Kristján Eldjárn og Gísli Gestsson rannsökuðu garðana 5.-7. september 1959 og grein um rannsóknina kom í *Árbók Hins íslenska fornleifafélags* árið 1964. Þar er vitnað til þess að garðarnir hafi sést lengi og vegna þess hve léttur skeljasandurinn er og fokgjarn hafi ýmist sést í þessa grjótgarða meira eða minna.²⁵

Við rannsóknina var ákveðið að lýsa minjunum í fernu lagi, A, B, C og D. Garður A var við eystri rofbakkann í stærsta melaskarðinu. Hleðsluhæðin var um 70 cm og breidd hleðslunnar um 100 cm. Að hluta sáust hleðslurnar í rofsárinu og að hluta sem hryggbunga í grónu landi. Stærð garðsins var um 35x50 metrar. Þeir Kristján og Gísli grófu meðfram hleðslunni utan og inn við, en engin mannvistarlög komu í ljós heldur einungis sandur.²⁶



1. mynd. Uppdráttur af akurgirðingum á Melanesi.

Mynd 1: Uppdráttur af görðunum frá 1959. (Kristján Eldjárn, 1965)

25 Kristján Eldjárn (1965): 88-90

26 Kristján Eldjárn (1965): 90

Norðan við garðhleðslu A og upp með henni var garðhleðsla B. Stærð þessa garðs hefur verið 35x35 metrar og sást norður horn hleðslunnar í rofsárinu í melaskarðinu og smá hluti í suðaustur horni, en ekki sást móta fyrir norðaustur hluta girðingarinnar. Ekki er tekið fram að grafinn hafi verið könnunarskurður við garðhleðslu B, líkt og gert var við garðhleðslu A.²⁷

Norðan og vestan við stóra melaskarðið var annað melaskarð og þar undir bakkanum í rofasári var garðhleðsla C. Breidd hleðslunnar var 60 cm og hæðin 90 cm. Breidd garðsins var 12,5 metrar og lengdin a.m.k. 20 metrar, en suðaustur endi garðsins var ekki sýnilegur. Tvö hlið voru á þessum garði, um 1 metra breið hvort. Þess er getið að við fyrstu sýn hafi mátt ætla að einhver bygging hafi verið innan garðs C, en sú túlkun var slegin af. Grafnar voru nokkrar prufuholur innan garðsins, en engin mannvistarlög fundust heldur einungis sandur og grjót.²⁸

Undirstöður garðs D sáust á leirunum norðan við Fitina og hvarf annar endinn út í leirunum en hinn inn í Fitina. 30 metrar sáust af garðinum.²⁹

Að auki töldu þeir Kristján og Gísli að hugsanlegt væri að leifar af girðingarstúf sæjust í vesturbakka stóra melaskarðsins, andspænis girðingu B. En ekki var hægt að fullyrða að um væri að ræða náttúrulegt grjót eða mannaverk og því var þessum stað ekki gefið númer.³⁰ Þá var þeim Kristjáni og Gísla bent á af ábúenda að sést hefði steinaröð í grónum sjávarkambi vestan eða framan við Fitina. Í greininni er dregið úr þessari frásögn ábúenda og bent á að það geti hafa verið náttúrulegt grjót án þess að grafið hafi verið á staðnum.

Í niðurstöðu greinarinnar í *Árbók fornleifafélagsins* segir að ekkert sé hægt að segja með vissu um aldur girðinganna. En um tilgang þeirra segir að þær hljóti að tengjast einhverri ræktun og hugsanlega sé um fornar akurgirðingar að ræða.³¹

Í ornefnaskrá Melaness segir „Fyrir neðan túnið er nefnt Fit. ... Ytri hluti Fitarinnar er nefndur Melaskörð. Það er gróið land, sem er að blása upp. Þar sem blæs niður í sand, koma grjótgarðar, er liggja þar í krókum. Ekki eru menn sammála af hverju þeir séu, eða til hvers þeir hafa verið. ... Túnið er í brekku upp frá Fitinni. Efst í Fitinni neðan hallans heita Deildir. Þar eru garðar sýnilegir, og stóðu þar oft tjarnir.“³²

27 Kristján Eldjárn (1965): 91

28 Kristján Eldjárn (1965): 91-92

29 Kristján Eldjárn (1965): 92

30 Kristján Eldjárn (1965): 91

31 Kristján Eldjárn (1965): 93

32 Örnefnaskrá Melaness (á.á): 2

Í athugasemd Ara Ívarssonar við örnefnaskrá Melaness segir: „Melaskörð á Fitinni. Eitt þeirra hét Stóra Melaskarð. Búið er að jafna þau öll út og rækta svæðið. Um garðana sem minst er á, skrifaði Kristján Eldjárn um í Ársrit fornleifafélagsins. Á þessu svæði mun bænhus hafa staðið, og tel ég að tóftaleifar þess hafi sést áður en landið var tekið til ræktunnar. Einnig er sennilegt að leifður hafi verið gröftur við það því líkur fyrir kirkjugarði sáust.“³³



Mynd 2: Kortið sýnir legu hlöðnu garðanna skv. mælingu Kristjáns Eldjárn og Gísla Gestssonar árið 1959, lagt ofan á nýlega loftmynd. (Árbók Fornleifafélagssins 1964 / Loftmyndir ehf.)

Núverandi ábúandi á Melanesi, Ástþór Skúlason, fór með skýrsluhöfundi um Fitina og benti á staði þar sem hann hafði heyrt að garðarnir sem þeir Kristján og Gísli skoðuðu hefðu verið. Eins sagði hann að við girðingavinnu á Fitinni hefði óvenju mikil fyrirstaða, líklega grjót, verið á afmörkuðu svæði og taldi hann hugsanlegt að hleðslurnar væru víðar í túninu. Tjaldsvæði ferðapjónustunnar er nú í Fitinni. Þegar túnið var ræktað í Fitinni upp úr miðri 20. öld, segir ábúandi að haft hafi verið samráð við þjóðminjavörð og skeljasandi verið mokað í melaskörðin yfir garðana sem blásið höfðu fram til að hylja þá.³⁴ Við þessa vettvangsathugun sást að Fitin er slétt ræktað tún, en túnið er

33 Athugasemdir við örnefnaskrá Melaness (1993): 1

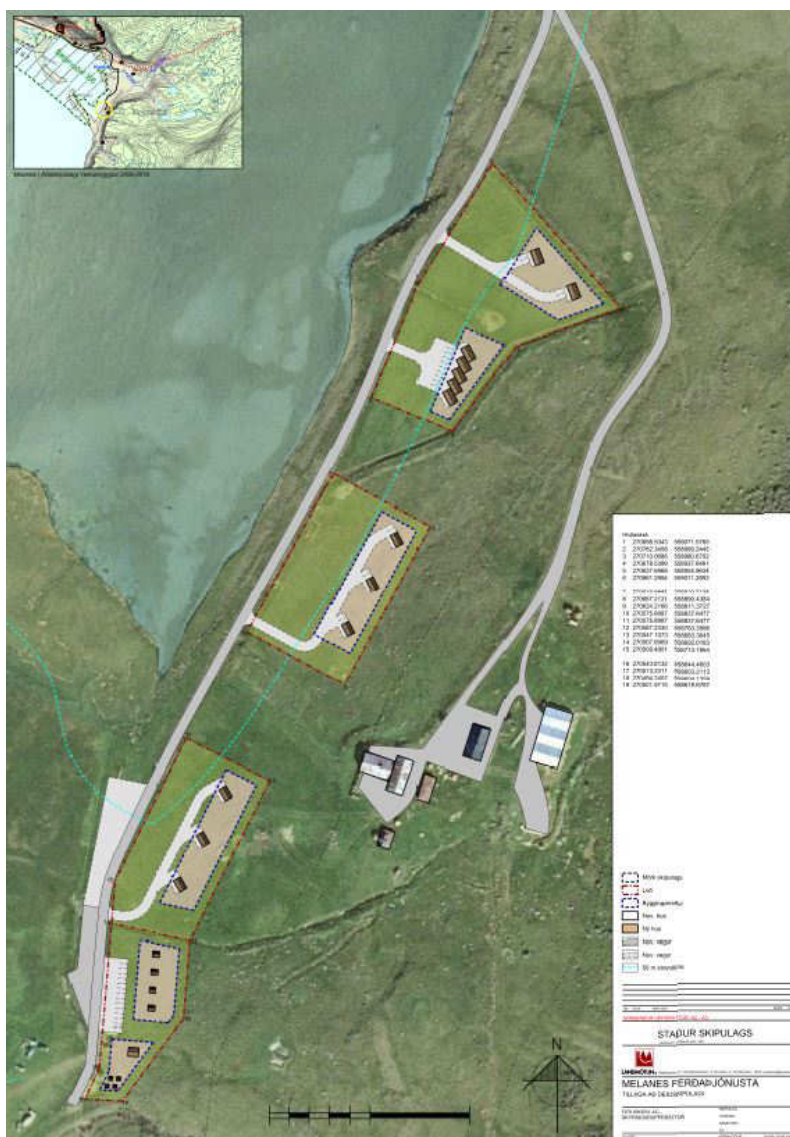
34 Ástþór Skúlason, munleg heimild.

mishæðótt og greina má ávalar bungur sem hugsanlega eru leifar þessara hlöðnu garða eða skuggar þeirra. Þetta er sérstaklega greinilegt á mörkum garða A og B. Varðandi aldur garðanna og tilgang er erfitt að segja. Mögulegt væri að nota jarðsjár til að kortleggja svæðið betur. Hugsanlega mætti svo reyna að grafa prufuskurði og notast við fornvistfræðilegar aðferðir til að ná í og greina sýni. En hugsanlegt er að allt svæðið sé búið að vera að blása um aldir, því skeljasandurinn er mjög laus og fokgjarn. Þá minnka líkurnar á að fornleifarannsókn og sýnataka gæti gefið einhverjar niðurstöður. Hvort um er að ræða forna kornakra eða tún, aðhald einhverskonar fyrir búfé, sand eða uppblástursvarnir eða eitthvað annað er erfitt að segja til um án frekari rannsókna.

4. Úttekt á deiliskipulagssvæði

Deiliskipulagssvæðið liggur að hluta innan vesturhluta gamla túnsins (nr. 2045-2). Sá hluti túnsins er þó í halla niður frá bæjarstæðinu og að hluta fremur blautur og að hluta þýfður og grýttur. Er það því mat undirritaðs að þetta svæði hafi ekki verið ákjósanlegt til að reisa mannvirki á. Túnakortið frá 1920 gefur einnig til kynna að mestur þéttleiki bygginga á þeim tíma hafi verið ofar í túninu þar sem bæjarstæðið er í dag. Innan deiliskipulagssvæðisins fannst þó ein tóft af hrútakofa (nr. 2045-1) og lendir hún innan lóðamarka en utan byggingareits. Ábúanda er kunnugt um tóftina og engar áætlanir um að hún muni skaðast við framkvæmdir, heldur frekar að hún verði sýnileg innan svæðisins í framtíðinni. Í samtali undirritaðs og ábúanda var þeim möguleikum velt upp að annaðhvort yrðu minjarnar merktar á framkvæmdatíma eða þá að byggingareitnum yrði hnikað aðeins til út fyrir 15 metra friðuð mörk, en það yrði þá útfært nánar með Minjastofnun Íslands. Frá ystu mörkum er tóftin um 7 metrum frá merktum byggingareit, en um 12-14 metrum frá áætluðum byggingarstað.

Skráðar voru minjar utan við deiliskipulagssvæðið og staðsetningu þeirra má hafa til hliðsjónar við frekari skipulagsgerð. Heimild um hlaðna garða (nr. 2045-3) er við vestur mörk deiliskipulagssvæðisins og leita verður állits Minjastofnunar Íslands ef til stendur að framkvæma þar eða utan við deiliskipulagssvæðið, þó það sé innan skráningarsvæðisins. Til þess getur komið að grafa þurfi könnunarskurði til að kanna hvort minjar leynist innan byggingareits, en Minjastofnun Íslands tekur ákvörðun um slíkt. Ef áður óþekktar fornminjar koma í ljós við hverskyns framkvæmdir, ber samkvæmt *menningarminjalögum* að stöðva framkvæmdir strax og gera Minjastofnun Íslands viðvart.



ynd 3: Skipulagstillaga fyrir ferðaþjónustu á Melanesi. (Landmótun, 2018)

Athugið að skýrsla þessi er úttekt á fornleifum sem miðast við ódagsettri tillögu að deiliskipulagi frá 2018. Skoða verður fornleifaskrána með tilliti til annarra staða innan skipulagssvæðisins vegna hverskonar framkvæmda og ef breytingar verða á skipulagi á síðari stigum.

5. Niðurstöður

Eitt af meginmarkmiðum fornleifaskráningar er að vera skipulagsyfirvöldum innan handar við að standa vörð um fornleifar og marka stefnu í minjavernd og skipulagsmálefnum. Fornleifaskráningu lýkur í raun aldrei, bæði vegna þess að nýjar óþekktar minjar geta komið í ljós og eins vegna aldurskilgreiningar á fornleifum í *lögum um menningarminjar*. Samkvæmt þeim teljast fornleifar vera hvers kyns mannvistarleifar 100 ára og eldri og því bætast nýjar minjar við árlega.

Alls voru skráðir 9 stakir minjastaðir. Innan deiliskipulagssvæðisins lenda þó einungis 2 staðir, gamla heimatúnið (nr. 2045-2) og tóft hrútakofa (nr. 2045-1). Ekki eru taldar miklar líkur á að minjar leynist í þeim hluta túnsins sem er innan deiliskipulagssvæðisins eða til stendur að framkvæma á, en hrútakofinn lendir innan byggingareits. Þó ber að hafa það í huga að mestur þéttleiki minja á hverri jörð er innan gamalla heimatúna og fast vestan við deiliskipulagið er heimild um garðhleðslu (nr. 2045-3). Því getur það gerst að minjar komi í ljós óvænt og ber þá að stöðva framkvæmdir strax og láta Minjastofnun Íslands vita. Elstu ritheimildir sem fundust um Melanes eru frá miðri 15. öld, en aldur búsetunnar er vafalaust eldri. Gera má ráð fyrir að enn leynist minjar undir yfirborði, þó þær sjáist ekki í dag. Sjá nánar um hvern minjastað í kafla 8, aftast í skýrslunni.

Minjarnar sem skráðar voru tengjast nær allar búsetu á jörðinni Melanesi, enda náði skráningarsvæðið yfir hluta af heimatúni jarðarinnar og næsta nágrennis. Verndargildi hvers minjastaðar fyrir sig er metið í fornleifaskránni, kafla 8.

Fyrirhugað skipulag stangast á við *Lög um menningarminjar nr. 80/2012*, vegna þess að tóft nr. 2045-1 lenda inn á byggingalóð og eins vegna þess að skipulagssvæðið er innan gamla heimatúnsins nr. 2045-2. Sjá nánar í kafla 4.

Það skal áréttað að aðrar fornleifar en friðlýstar fornleifar njóta 15 metra friðhelgi og skal hafa það í huga varðandi allar framkvæmdir innan skipulagssvæðisins. Reynslan hefur sýnt að undir yngri minjum leynast oft eldri minjar. Sérstök aðgát skal höfð við framkvæmdir og rask í nágrenni skráðra fornleifa. Þetta á ekki einungis við um byggingaframkvæmdir, heldur einnig framkvæmdir eins og við lagningu neysluvatns, frárennslis, rafmagns, heimkeyrslna, trjáræktar o.fl. Lögð er áhersla á að samkvæmt *menningarminjalögum* ber að stöðva framkvæmdir strax og gera Minjastofnun Íslands viðvart ef áður óþekktar fornminjar koma í ljós við jarðrask á framkvæmdatíma.

Patreksfjörður, 19. júlí 2019

Óskar Leifur Arnarsson

6. Heimildaskrá

- Árni Magnússon og Páll Vídalín. (1938). *Jarðabók Árna Magnússonar og Páls Vídalíns. Dala- og Barðastrandarsýsla*. VI. bindi. Kaupmannahöfn: Hið íslenska fræðafjelag. [Reykjavík: Sögufélagið. Ljósprentuð útgáfa 1983.]
- Birgir Þórisson (ritstj.). (2011). *Vestfjarðarit III. Fólkið, landið og sjórinn. Vestur-Barðastrandarsýsla 1901-2010*. Útgáfufélag Búnaðarsambands Vestfjarða.
- Bjarni F. Einarsson. (2007). „Minjavernd er umhverfisvernd.“ *Eldjárn*. 2. árg. 1. tbl. s. 6-8
- Bjarni F. Einarsson og Sandra Sif Einarsdóttir. (2008). *Fornleifaskrá Reykjanesbæjar*. Reykjavík: Fornleifafræðistofan.
- Björn Lárusson. (1967). *The old icelandic land registers*. Lund: C.W.K. Gleerup.
- Diplomatarium Islandicum. Íslenzkt fornbréfasafn, sem hefir inni að halda bréf og gjörninga, dóma og máldaga og aðrar skrár, er snerta Ísland eða íslenzka menn*. 4. bindi. 1265-1449. Hið íslenzka bókmenntafjelag, Kaupmannahöfn, 1897.
- Diplomatarium Islandicum. Íslenzkt fornbréfasafn, ...* 6. bindi. 1245-1491. Hið íslenzka bókmenntafjelag, Reykjavík, 1900-1904.
- Diplomatarium Islandicum. Íslenzkt fornbréfasafn, ...* 8. bindi. 1261-1521. Hið íslenzka bókmenntafjelag, Reykjavík, 1906-1913.
- Diplomatarium Islandicum. Íslenzkt fornbréfasafn, ...* 9. bindi. 1262-1536. Hið íslenzka bókmenntafjelag, Reykjavík, 1909-1913.
- Diplomatarium Islandicum. Íslenzkt fornbréfasafn, ...* 10. bindi. 1169-1542. Hið íslenzka bókmenntafjelag, Reykjavík, 1911-1921.
- Diplomatarium Islandicum. Íslenzkt fornbréfasafn, ...* 11. bindi. 1310-1550. Hið íslenzka bókmenntafjelag, Reykjavík, 1915-1925.
- Diplomatarium Islandicum. Íslenzkt fornbréfasafn, ...* 12. bindi. 1200-1554. Hið íslenzka bókmenntafjelag, Reykjavík, 1923-1932.
- Haraldur Matthíasson. (1982). *Landið og Landnáma*. I. bindi. Reykjavík: Örn og Örlygur hf.
- Íslendingabók Landnámabók*. (1968). Jakob Benediktsson (gaf út). Íslensk fornrit, I. bindi. Reykjavík: Hið íslenzka fornritafélag.
- J. Johnsen. (1847). *Jarðatal á Íslandi, með brauðalýsingum, fólkstölu í hreppum og prestaköllum, ágripi úr búnaðartöflum 1835-1845, og skýrslum um sölu þjóðjarða á landinu*. Kaupmannahöfn.
- Jarðabréf frá 16. og 17. öld. Úrdrættir*. (1993). Gunnar F. Guðmundsson bjó til prentunar. Hið íslenska fræðafélag, Kaupmannahöfn.
- Kristján Eldjárn*. (1965). „Merkilegar girðingar á Melanesi á Rauðasandi.“ *Árbók Hins íslenska fornleifafélags*. 61. árg., 1964. Reykjavík, Hið íslenzka fornleifafélag.
- Lög um menningarminjar nr. 80, 29. júní 2012*. <http://www.althingi.is/altext/stjt/2012.080.html>
- Ný jarðabók fyrir Ísland, samín eptir tilskipun 27. maímánaðar 1848 og allramildilegast staðfest með tilskipun 1. aprílmánaðar 1861*. (1861). Kaupmannahöfn: [Jarðabókaútgáfan].
- Melanes – Tillaga að deiliskipulagi*. (án höfundar og árs). Landmótun.

Oddgeir Isaksen og Orri Vésteinsson. (2015, 21. október). „Fornleifar þurfa ekki að koma á óvart.“ *Fréttablaðið*, bls. 15.

Oddgeir Isaksen (2016). *Leiðbeiningar Minjastofnun Íslands 1. Skil á fornleifaskráningargögnum. Landupplýsingagögn: Punktaskrár, línu- og flákagögn*. Minjastofnun Íslands, Reykjavík. http://www.minjastofnun.is/media/skjol-i-grein/Skilaferli-skraningargagna_leidbeiningar_uppf.pdf

Orri Vésteinsson og Sædís Gunnarsdóttir (1997). *Meningarminjar í Vesturbyggð. Svæðisskráning*. FS031-96041. Reykjavík: Fornleifastofnun Íslands ses.

Skráningarstaðlar fornleifa. (2013). Minjastofnun Íslands. http://www.minjastofnun.is/media/skjol-i-grein/skraningarstadlar_2013_fornleifar.pdf

Stefán Gíslason. (2010). *Staðardagskrá 21 á Íslandi. Lokaskýrsla um samstarfsverkefni Sambands íslenskra sveitarfélaga og umhverfisráðuneytisins 1998-2009*. www.samband.is/media/sjalfbaer-throun---stadardagskra-21/Lokaskyrsla_SD21_Island_agust2010.pdf

Yngvi Þór Loftsson, Óskar Örn Gunnarsson og Margrét Ólafsdóttir. (mars 2006 / lagfært 28. mars 2008). *Vesturbyggð. Aðalskipulag 2006-2018*. Landmótun. https://content.vesturbyggd.is/wp-content/uploads/2018/07/adalskipulag_vesturbyggd_2006-2018.pdf

Þjóðskrá Íslands. (e.d.). *Fasteignaskrá*. Sótt 10. maí 2019. <http://www.skra.is>

Örnefnaskrár:

Örnefnaskrá Melaness (án árs). Ari Gíslason

Athugasemdir við örnefnaskrá Melaness (1993). Ari Ívarsson.

Munnlegar heimildir:

Ástþór Skúlason, Melanesi (f. 1973)

Loftmyndir:

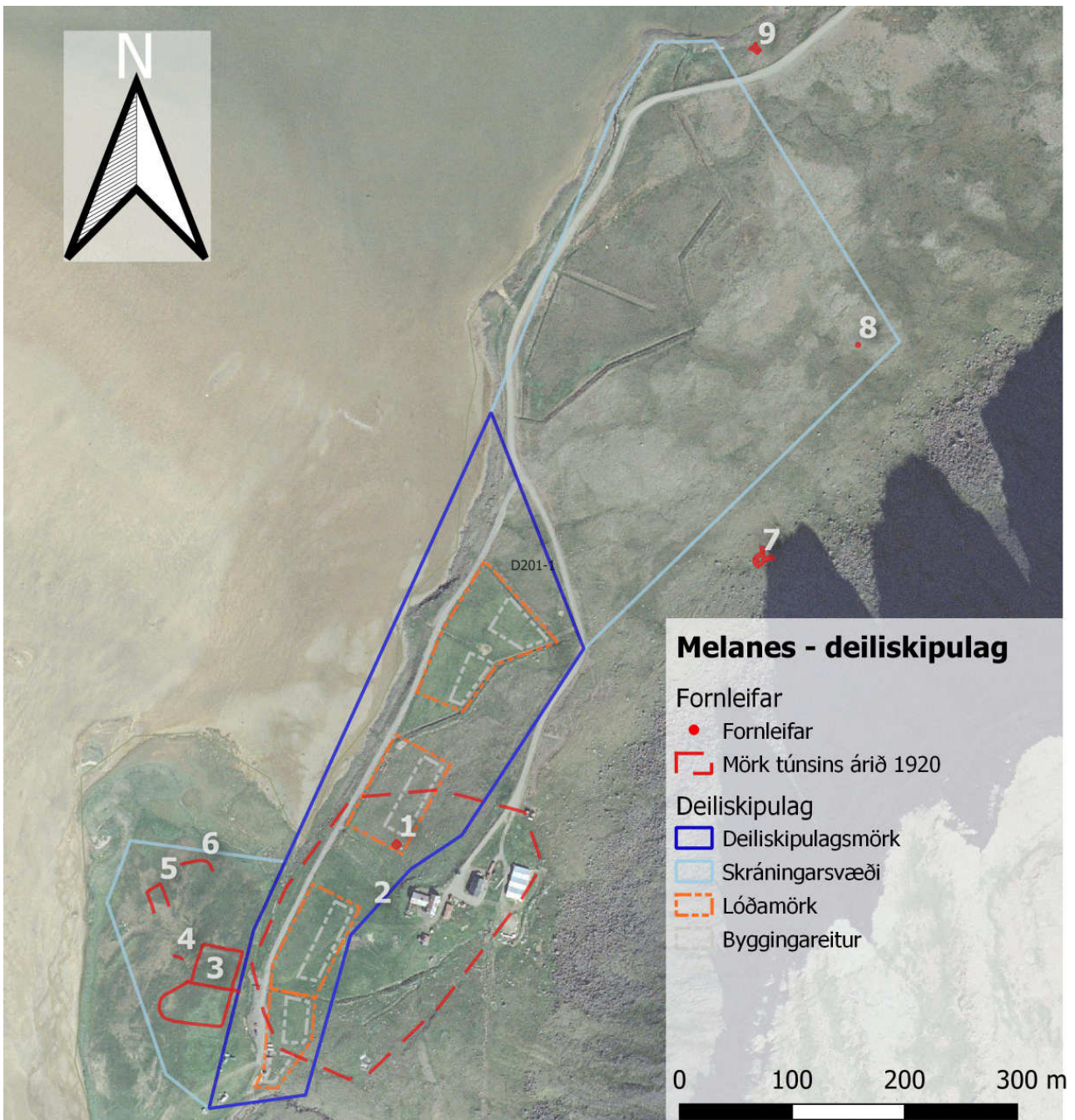
Loftmyndir ehf., loftmynd frá árinu 2011.

Kort:

Generalstabens topografiske Kort (1913 / 1941). 3 SA. *Sauðlauksdalur - Stálfjall*. 1:50.000. Kaupmannahöfn: Generalstabens topografiske Afdeling.

Túnakort af Melanesi. 1920. Þjóðskjalasafn Íslands. Þórðar Ó. Thorlacius.

7. Kort



8. Fornleifaskrá

Fornleifanr. MÍ	2045-1
Verknr. MÍ	2045
Eldra númer	
Sýsla	Vestur-Barðastrandarsýsla
Sveitarfélag	Vesturbyggð
Hreppur nr.	4602 (Rauðasandshreppur)
Landareign	Melanes
Landnúmer	139903
Skrásetjari	Óskar Leifur Arnarsson
Heimsótt	18.09.2018
GPS hnit	A270621 N558820
Hnitakerfi	ISN93
M.y.s.	-
Skekka	0,5 m
Sérheiti / örnefni	
Minjaheild	býli
Tegund	niðurgröftur með hleðslu
Tegund annað	
Hlutverk	hrútakofi
Hlutverk annað	
Aldur	1750-1930
Friðlýst?	Nei
Friðlýsa?	Nei
Varðveislugildi	Talsvert
Minjaspjöll?	Nei
Gróður	ræktað land

Ástand	Vel greinanlegar fornleifar
Horfin	Nei
Hættumat	Mikil hætta
Hættuorsök	byggingaframkvæmdir

Veggjahæð	0,2-0,5 m
Veggþykkt	1 m
Breidd	5 m
Lengd	5 m

Lýsing: Tóft hrútakofans er fyrir miðri brekku sem hallar mót vestri, um 70 metrum VNV frá núverandi íbúðarhúsi á Melanesi. Kofinn hefur verið grafinn inn í hallann til suðausturs og hlaðið að framan með torfi og grjóti. Inngangur er að norðvestan verðu. Að utanmáli er tóftin um 5 x 5 metrar að stærð. Tóftin er innan gamla heimatúnsins (nr. 2045-2), en svæðið umhverfis er þó þýft og grýtt.

Frá ystu mörkum er tóftin um 7 metrum frá merktum byggingareit, en um 12-14 metrum frá áætluðum byggingarstað og er hún því innan 15 metra friðhegaðs svæðis sem fornleifarnar njóta samkvæmt menningarminjalögum.

Í örnefnaskrá Melaness segir: „Túnið er í brekku upp frá Fitinni. ... Upp af Ingimundarbala heitir hallinn Brekka, er nær inn undir fjárhúsin. ... Túnið endar svo í hæð nyrzt í því eða norðan þess, sem heitir Leiti“ (Ö-Melanes).



Mynd 4: Tóft hrútakofans er í norðvestur hluta gamla túnsins, um 70 m vestan við íbúðarhúsið. Tóftin er í suður horni byggingarreits skv. deiliskipulagstillögu. (Teikn. ÓLA á loftmynd frá Loftmyndum ehf.)



Mynd 5: Tóftin séð neðanfrá til suðausturs. Vinstra megin sér í núverandi íbúðarhús. (Ljós. ÓLA)

Fornleifaskrá

Fornleifanr. MÍ	2045-2
Verknr. MÍ	2045
Eldra númer	
Sýsla	Vestur-Barðastrandarsýsla
Sveitarfélag	Vesturbyggð
Hreppur nr.	4602 (Rauðasandshreppur)
Landareign	Melanes
Landnúmer	139903
Skrásetjari	Óskar Leifur Arnarsson
Heimsótt	18.09.2018
GPS hnit	A270596 N558765
Hnitakerfi	ISN93
M.y.s.	-
Skekka	0-5 m
Sérheiti / örnefni	
Minjaheild	býli
Tegund	heimild
Tegund annað	
Hlutverk	tún
Hlutverk annað	
Aldur	900-2000
Friðlýst?	Nei
Friðlýsa?	Nei
Varðveislugildi	Talsvert
Minjaspjöll?	
Gróður	ræktað land

Ástand	
Horfin	ekki vitað
Hættumat	Mikil hætta
Hættuorsök	framkvæmdir

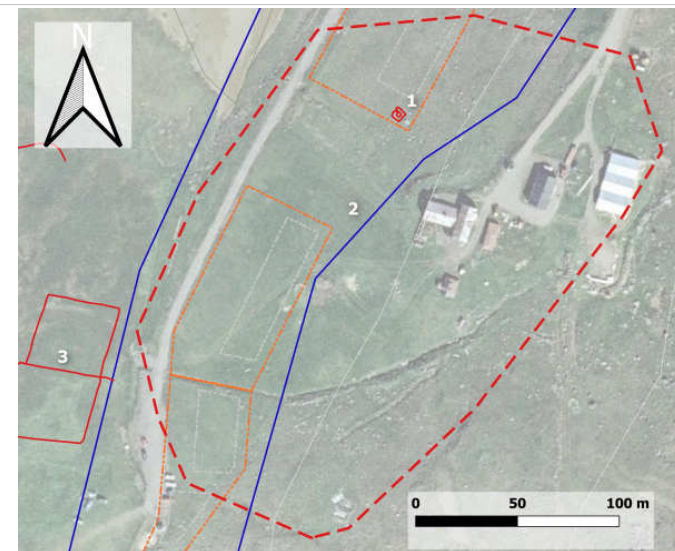
Veggjahæð	-
Veggþykkt	-
Breidd	175 m
Lengd	300 m

Lýsing: Gamla heimatúnið umlykur bæjarstæðið á Melanesi og afmarkast af Fitinni að neðan, Melanesá að utan og Leiti að innan og hlíðarrótinni að ofan. Í örnefnaskrá Melaness segir: „Túnið er í brekku upp frá Fitinni. ... Upp af Ingimundarbala heitir hallinn Brekka, er nær inn undir fjárhúsin. ... Túnið endar svo í hæð nyrzt í því eða norðan þess, sem heitir Leiti“ (Ö-Melanes).

Samkvæmt túnakorti frá 1920 var stærð túnsins 4 ha og 1/5 sléttur. Kálgarðar voru 700 m². (Túnakort Melaness, 1920).

Líklega er túnið að miklu leiti handsléttað. Það er þýft og grýtt í brekkunni neðan við íbúðarhúsið og útihúsin.

Dæmin sýna að margfalt meiri líkur eru á að áður óþekktar fornleifar finnist innan gamalla heimatúna en utan þeirra. Leita verðru umsagnar Minjastofnunar Íslands vegna framkvæmda innan gamla túnsins. Það skal þó tekið fram að sá hluti túnsins sem er innan deiliskipulagsreitsins er í halla sem er þýfður, grýttur og rakur að hluta.



Mynd 6: Staðsetning gamla heimatúnsins er innan rauðu punktalínunnar og byggð á túnakorti frá 1920. (Teikn. ÓLA á loftmynd frá Loftmyndum ehf.)



Mynd 7: Séð heim að Melanesi til norðausturs. Bæjarstæðið stendur ofan brekku sem er hluti gamla heimatúnsins. (Ljósm. ÓLA)

Fornleifaskrá

Fornleifanr. MÍ	2045-3	Ástand	Ekki sést til fornleifa
Verknr. MÍ	2045	Horfin	vegna fyllingar
Eldra númer	A og B	Hættumat	Hætta
		Hættuorsök	rask
Sýsla	Vestur-Barðastrandarsýsla	Veggjahæð	0,7 m
Sveitarfélag	Vesturbyggð	Veggþykkt	1,0 m
Hreppur nr.	4602 (Rauðasandshreppur)	Breidd	ca. 70 m
Landareign	Melanes	Lengd	ca. 60 m
Landnúmer	139903		
Skrásetjari	Óskar Leifur Arnarsson	Lýsing:	Árið 1959 skoðuðu þeir Kristján Eldjárn og Gísli Gestsson hlaðna grjótgarda sem höfðu verið að koma í ljós vegna uppblásturs á svæði sem heitir Fit og er fyrir neðan gamla túnið á Melanesi. Jarðvegurinn þarna samanstendur af fokgjörnum skeljasandi og höfðu garðarnir sést lengi. Við rannsókn þeirra var minjum lýst í fernu lagi, A, B, C og D. (K.Eldjárn, 1965)
Heimsótt	18.09.2018		Þar sem garður A og B lágu saman, er þeim hér lýst saman. Garðar A og B voru við eystri rofbakkann í stærsta melaskarðinu. A: hleðsluhæð um 70 cm og breiddin um 100 cm. Stærð garðsins var um 35x50 metrar. B: hleðslur ekki mældar, en stærð garðs hefur verið 35x35 metrar. Að hluta sáust hleðslurnar í rofsárinu og að hluta sem hryggbunga í grónnu landi. Grafnar voru könnunarholur í A en ekki B. En engin mannvistarlög komu í ljós.
GPS hnit	A270456 N558693		Í örnefnaskrá Melaness segir: „Fyrir neðan túnið er nefnt Fit. ... Ytri hluti Fitarinnar er nefndur Melaskörð. Það er gróíð land, sem er að blása upp. Þar sem blæs niður í sand, koma grjótgardar, er liggja þar í krókum. Ekki eru menn sammála af hverju þeir séu, eða til hvers þeir hafa verið.“ (Ö-Melanes).
Hnitakerfi	ISN93		Í aths. við örnefnaskrá Melaness segir: „Melaskörð á Fitinni. Eitt þeirra hét Stóra Melaskarð. Búið er að jafna þau öll út og rækta svæðið. Um gardana sem minst er á, skrifaði Kristján Eldjárn um í Ársrit fornleifafélagsins. Á þessu svæði mun bænhús hafa staðið, og tel ég að tóftaleifar þess hafi sést áður en landið var tekið til ræktunnar. Einnig er sennilegt að leifður hafi verið gröftur við það því líkur fyrir kirkjugarði sáust.“ (Ö-Melanes, aths.).
M.y.s.	-		
Skekkja	10 m		
Sérheiti / örnefni	Fit		
Minjaheild	býli		
Tegund	heimild		
Tegund annað			
Hlutverk	óþekkt		
Hlutverk annað			
Aldur	900-1550		
Friðlýst?	Nei		
Friðlýsa?	Nei		
Varðveislugildi	Hátt		
Minjaspjöll?	Nei		
Gróður	ræktað land		



Mynd 8: Staðsetning garða A og B er byggð á upplýsingum frá ábúanda, ummerkjum í túni og uppdrætti frá 1959. (Teikn. ÓLA / Loftmyndum ehf. / Árbók fornleifafélagsins 1964)



Mynd 9: Séð yfir túnið á Fitinni til norðvesturs, yfir Bæjarvaðalinn og Látrabjarg í fjarska. (Ljós. ÓLA)

Fornleifaskrá

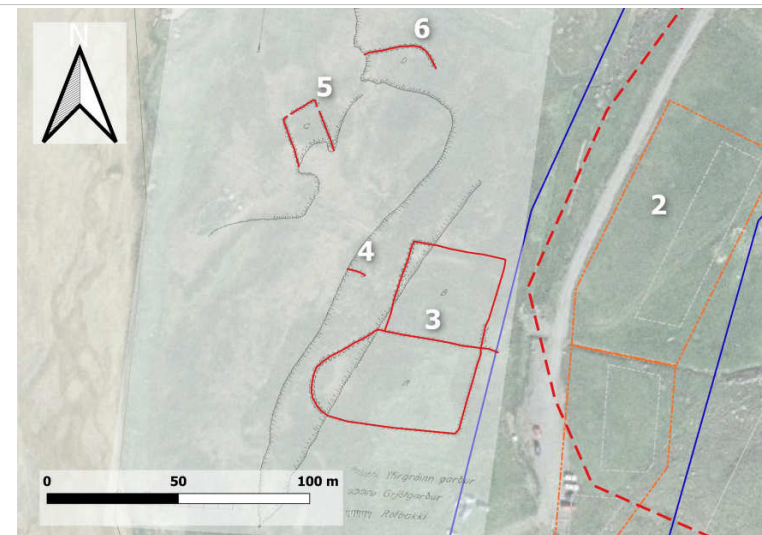
Fornleifanr. MÍ	2045-4	Ástand	Ekki sést til fornleifa
Verknr. MÍ	2045	Horfin	vegna fyllingar
Eldra númer		Hættumat	Hætta
		Hættuorsök	rask
Sýsla	Vestur-Barðastrandarsýsla	Veggjahæð	-
Sveitarfélag	Vesturbyggð	Veggþykkt	-
Hreppur nr.	4602 (Rauðasandshreppur)	Breidd	-
Landareign	Melanes	Lengd	ca. 8 m
Landnúmer	139903	Lýsing:	Árið 1959 skoðuðu þeir Kristján Eldjárn og Gísli Gestsson hlaðna grjótgarda sem höfðu verið að koma í ljós vegna uppblásturs á svæði sem heitir Fit og er fyrir neðan gamla túnið á Melanesi. Jarðvegurinn þarna samanstendur af fokgjörnum skeljasandi og höfðu garðarnir sést lengi. Við rannsókn þeirra var minjum lýst í fernu lagi, A, B, C og D. Þeir Kristján og Gísli töldu hugsanlegt að leifar af girðingarstúf sæjust í vesturbakka stóra melaskarðsins, andspænis girðingu B. En ekki var hægt að fullyrða að um væri að ræða náttúrulegt grjót eða mannaverk og því var þessum stað ekki gefið númer þá. (K.Eldjárn, 1965)
Skrásetjari	Óskar Leifur Arnarsson	Í örnefnaskrá Melaness segir:	„Fyrir neðan túnið er nefnt Fit. ... Ytri hluti Fitarinnar er nefndur Melaskörð. Það er gróið land, sem er að blása upp. Þar sem blæs niður í sand, koma grjótgardar, er liggja þar í krókum. Ekki eru menn sammála af hverju þeir séu, eða til hvers þeir hafa verið.“ (Ö-Melanes).
Heimsótt	18.09.2018	Í aths. við örnefnaskrá Melaness segir:	„Melaskörð á Fitinni. Eitt þeirra hét Stóra Melaskarð. Búið er að jafna þau öll út og rækta svæðið. Um gardana sem minst er á, skrifaði Kristján Eldjárn um í Ársrit fornleifafélagsins. Á þessu svæði mun bænhús hafa staðið, og tel ég að tóftaleifar þess hafi sést áður en landið var tekið til ræktunnar. Einnig er sennilegt að leifður hafi verið gröftur við það því líkur fyrir kirkjugarði sáust.“ (Ö-Melanes, aths.).
GPS hnit	A270425 N558720		
Hnitakerfi	ISN93		
M.y.s.	-		
Skekkja	10 m		
Sérheiti / örnefni	Fit		
Minjaheild	býli		
Tegund	heimild		
Tegund annað			
Hlutverk	óþekkt		
Hlutverk annað			
Aldur	900-1550		
Friðlýst?	Nei		
Friðlýsa?	Nei		
Varðveislugildi	Hátt		
Minjaspjöll?	Nei		
Gróður	ræktað land		



Mynd 10: Staðsetning mögulegs veggjabrots (Teikn. ÓLA / Loftmyndir ehf.)

Fornleifaskrá

Fornleifanr. MÍ	2045-5	Ástand	Ekki sést til fornleifa
Verknr. MÍ	2045	Horfin	vegna fyllingar
Eldra númer		Hættumat	Hætta
		Hættuorsök	rask
Sýsla	Vestur-Barðastrandarsýsla	Veggjahæð	0,6 m
Sveitarfélag	Vesturbyggð	Veggþykkt	0,9 m
Hreppur nr.	4602 (Rauðasandshreppur)	Breidd	12,5 m
Landareign	Melanes	Lengd	a.m.k. 20 m
Landnúmer	139903	Lýsing:	Árið 1959 skoðuðu þeir Kristján Eldjárn og Gísli Gestsson hlaðna grjótgarða sem höfðu verið að koma í ljós vegna uppblásturs á svæði sem heitir Fit og er fyrir neðan gamla túnið á Melanesi. Jarðvegurinn þarna samanstendur af fokgjörnum skeljasandi og höfðu garðarnir sést lengi. Við rannsókn þeirra var minjum lýst í fernu lagi, A, B, C og D.
Skrásetjari	Óskar Leifur Arnarsson		Norðan og vestan við stóra melaskarðið var annað melaskarð og þar undir bakkanum í rofasári var garðhleðsla C. Breidd veggja var 60 cm og hæðin 90 cm. Stærð garðsins var um 12,5 x a.m.k. 20 metrar, en suðaustur endi garðsins var ekki sýnilegur. Tvö hlið voru á þessum garði, um 1 metra breið hvort. Grafnar voru nokkrar prufuholur innan garðsins, en engin mannvistarlög fundust. (K.Eldjárn, 1965)
Heimsótt	18.09.2018		Í örnefnaskrá Melaness segir: „Fyrir neðan túnið er nefnt Fit. ... Ytri hluti Fitarinnar er nefndur Melaskörð. Það er gróíð land, sem er að blása upp. Þar sem blæs niður í sand, koma grjótgarðar, er liggja þar í krókum. Ekki eru menn sammála af hverju þeir séu, eða til hvers þeir hafa verið.“ (Ö-Melanes).
GPS hnit	A270409 N558783		Í aths. við örnefnaskrá Melaness segir: „Melaskörð á Fitinni. Eitt þeirra hét Stóra Melaskarð. Búið er að jafna þau öll út og rækta svæðið. Um garðana sem minst er á, skrifaði Kristján Eldjárn um í Arsrít fornleifafélagsins. Á þessu svæði mun bænhús hafa staðið, og tel ég að tóftaleifar þess hafi sést áður en landið var tekið til ræktunar. Einnig er sennilegt að leifður hafi verið gröftur við það því líkur fyrir kirkjugarði sáust.“ (Ö-Melanes, aths.).
Hnitakerfi	ISN93		
M.y.s.	-		
Skekka	10 m		
Sérheiti / örnefni	Fit		
Minjaheild	býli		
Tegund	heimild		
Tegund annað			
Hlutverk	óþekkt		
Hlutverk annað			
Aldur	900-1550		
Friðlýst?	Nei		
Friðlýsa?	Nei		
Varðveislugildi	Hátt		
Minjaspjöll?	Nei		
Gróður	ræktað land		



Mynd 11: Staðsetning garðs 5 var í norðvestur hluta Fitarinnar. (Teikn. ÓLA / Loftmyndir ehf. / Árbók fornleifafélagsins 1964)

Fornleifaskrá

Fornleifanr. MÍ	2045-6
Verknr. MÍ	2045
Eldra númer	
Sýsla	Vestur-Barðastrandarsýsla
Sveitarfélag	Vesturbyggð
Hreppur nr.	4602 (Rauðasandshreppur)
Landareign	Melanes
Landnúmer	139903
Skrásetjari	Óskar Leifur Arnarsson
Heimsótt	18.09.2018
GPS hnit	A270446 N558805
Hnitakerfi	ISN93
M.y.s.	-
Skekka	10 m
Sérheiti / örnefni	Fit
Minjaheild	býli
Tegund	heimild
Tegund annað	
Hlutverk	óþekkt
Hlutverk annað	
Aldur	900-1550
Friðlýst?	Nei
Friðlýsa?	Nei
Varðveislugildi	Hátt
Minjaspjöll?	Nei
Gróður	ræktað land

Ástand	Ekki sést til fornleifa
Horfin	vegna fyllingar
Hættumat	Hætta
Hættuorsök	rask

Veggjahæð	-
Veggþykkt	-
Breidd	-
Lengd	30 m

Lýsing: Árið 1959 skoðuðu þeir Kristján Eldjárn og Gísli Gestsson hlaðna grjótgarda sem höfðu verið að koma í ljós vegna uppblásturs á svæði sem heitir Fit og er fyrir neðan gamla túnið á Melanesi. Jarðvegurinn þarna samanstendur af fokgjörnum skeljasandi og höfðu garðarnir sést lengi. Við rannsókn þeirra var minjum lýst í fernu lagi, A, B, C og D.

Undirstöður garðs D sáust á leirunum norðan við Fitina og hvarf annar endinn út í leirunum en hinn inn í Fitina. 30 metrar sáust af garðinum. (K.Eldjárn, 1965)

Í örnefnaskrá Melaness segir: „Fyrir neðan túnið er nefnt Fit. ... Ytri hluti Fitarinnar er nefndur Melaskörð. Það er gróið land, sem er að blása upp. Þar sem blæs niður í sand, koma grjótgardar, er liggja þar í krókum. Ekki eru menn sammála af hverju þeir séu, eða til hvers þeir hafa verið.“ (Ö-Melanes).

Í aths. við örnefnaskrá Melaness segir: „Melaskörð á Fitinni. Eitt þeirra hét Stóra Melaskarð. Búið er að jafna þau öll út og rækta svæðið. Um gardana sem minst er á, skrifaði Kristján Eldjárn um í Ársrit fornleifafélagsins. Á þessu svæði mun bænhús hafa staðið, og tel ég að tóftaleifar þess hafi sést áður en landið var tekið til ræktunnar. Einnig er sennilegt að leifður hafi verið gröftur við það því líkur fyrir kirkjugarði sáust.“ (Ö-Melanes, aths.).



Mynd 12: Staðsetning garðs 5 og 6 var í norðvestur hluta Fitarinnar. (Teikn. ÓLA / Loftmyndir ehf. / Árbók fornleifafélagsins 1964)

Fornleifaskrá

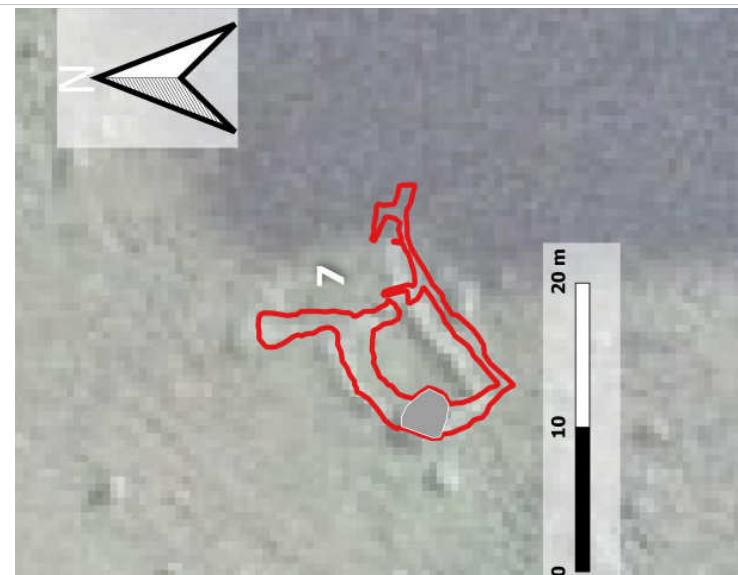
Fornleifanr. MÍ	2045-7
Verknr. MÍ	2045
Eldra númer	
Sýsla	Vestur-Barðastrandarsýsla
Sveitarfélag	Vesturbyggð
Hreppur nr.	4602 (Rauðasandshreppur)
Landareign	Melanes
Landnúmer	139903
Skrásetjari	Óskar Leifur Arnarsson
Heimsótt	06.05.2019
GPS hnit	A270944 N559077
Hnitakerfi	ISN93
M.y.s.	-
Skekkja	0,5 m
Sérheiti / örnefni	Heimstistekkur
Minjaheild	
Tegund	tóft
Tegund annað	
Hlutverk	stekkur
Hlutverk annað	
Aldur	1750-1900
Friðlýst?	Nei
Friðlýsa?	Nei
Varðveislugildi	Talsvert
Minjaspjöll?	Nei
Gróður	rikt mólendi

Ástand	Vel greinanlegar fornleifar
Horfin	Nei
Hættumat	Hætta
Hættuorsök	skriðuföll

Veggjahæð	0,3-1,2 m
Veggþykkt	1 m
Breidd	13 m
Lengd	17 m

Lýsing: Stekkurinn er um 10 x 9 m að stærð, hlaðinn úr grjóti og norðvestur hornið er stórt bjarg sem hrunið hefur úr fjallinu. Op er á norðaustur gafl. Norður úr norðaustur horni stekksins gengur um 6 metra langur veggur og sunnan megin við opið á stekknunum vottar fyrir veggjabroti sem gengur einnig til norðs og stýrir fé betur inn. Austur úr austur horni stekksins gegnur svo annar veggur, 7 m langur og í enda hans hefur verið smá kró eða skýli.

Skv. ábúanda er þetta Heimstistekkur. Í örnefnaskrá Melaness segir: „Stóraskriðan hefur verið nefnd. Hún nær nokkuð upp í hlíðina. Svo koma tveir bollar, Innri-Bolli og Ytri-Bolli. Þetta eru grasblettir. Kúptir klettar eru upp af Heimstastekki, og Bollateigar eru undir þeim..“ (Ö-Melanes).



Mynd 13: Heimstistekkur er staðsettur upp við hlíðarræturnar. (Teikn. ÓLA / Loftmyndir ehf.)



Mynd 14: Heimstistekkur, séð mót vestnorðvestur. (Ljósm. ÓLA)

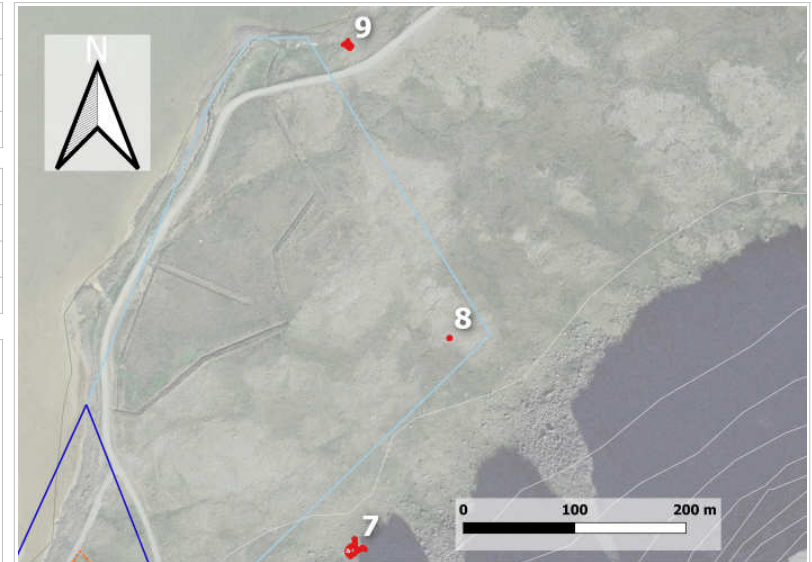
Fornleifaskrá

Fornleifanr. MÍ	2045-8
Verknr. MÍ	2045
Eldra númer	
Sýsla	Vestur-Barðastrandarsýsla
Sveitarfélag	Vesturbyggð
Hreppur nr.	4602 (Rauðasandshreppur)
Landareign	Melanes
Landnúmer	139903
Skrásetjari	Óskar Leifur Arnarsson
Heimsótt	06.05.2019
GPS hnit	A271030 N559264
Hnitakerfi	ISN93
M.y.s.	-
Skekka	1 m
Sérheiti / örnefni	
Minjaheild	
Tegund	varða
Tegund annað	
Hlutverk	óþekkt
Hlutverk annað	
Aldur	1750-1900
Friðlýst?	Nei
Friðlýsa?	Nei
Varðveislugildi	Lítið
Minjaspjöll?	Nei
Gróður	rýrt mólendi

Ástand	Greinanlegar fornleifar
Horfin	Nei
Hættumat	Engin hætta
Hættuorsök	

Veggjahæð	0,7 m
Veggþykkt	1,5 m
Breidd	1,5 m
Lengd	1,5 m

Lýsing: Mikið hrunin varða er ofarlega á holti nálægt fjallshlíðinni, um 200 m norðnordáustur frá Heimstastekki (2045-7) og um 275 m suðsuðaustur frá Nautinu (2045-9). Hæð vörðunnar er um 0,7 m og þvermálið um 1,5 m. Ekki er vitað hvort varðan er hluti af leið eða smalavarða.



Mynd 15: Varðan er staðsett í suðaustur horni skráningarsvæðisins. (Teikn. ÓLA / Loftmyndir ehf.)



Mynd 16: Varðan séð mót austur. (Ljósm. ÓLA)

Fornleifaskrá

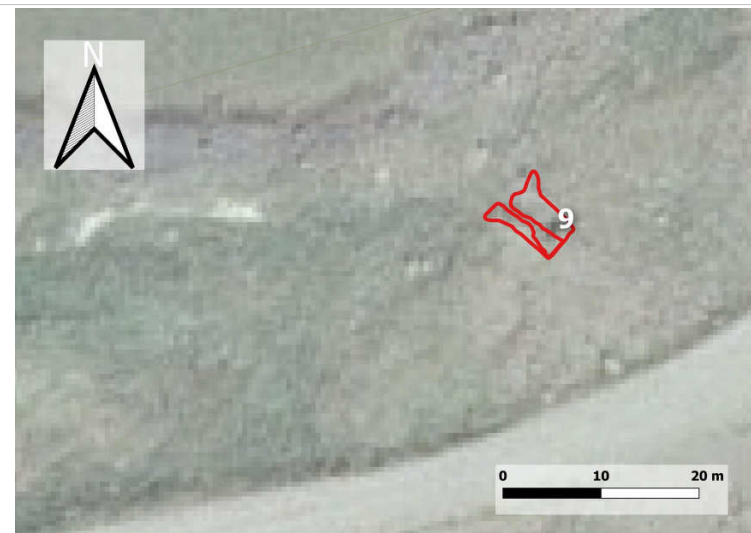
Fornleifanr. MÍ	2045-9
Verknr. MÍ	2045
Eldra númer	
Sýsla	Vestur-Barðastrandarsýsla
Sveitarfélag	Vesturbyggð
Hreppur nr.	4602 (Rauðasandshreppur)
Landareign	Melanes
Landnúmer	139903
Skrásetjari	Óskar Leifur Arnarsson
Heimsótt	06.05.2019
GPS hnit	A270941 N559525
Hnitakerfi	ISN93
M.y.s.	-
Skekka	1 m
Sérheiti / örnefni	Naust
Minjaheild	
Tegund	tóft
Tegund annað	
Hlutverk	naust
Hlutverk annað	
Aldur	1750-1950
Friðlýst?	Nei
Friðlýsa?	Nei
Varðveislugildi	Hátt
Minjaspjöll?	Nei
Gróður	graslendi

Ástand	Heillegar fornleifar
Horfin	Nei
Hættumat	Mikil hætta
Hættuorsök	vegagerð

Veggjahæð	1,0-1,3 m
Veggþykkt	0,6 m
Breidd	5 m
Lengd	8 m

Lýsing: Naustið er grafið inn í hallandi mel til suðausturs og hlaðið að innan með grjóti og uppmokstursjarðvegur heldur við veggina. Op er niður til norðvesturs og er fjarlægðin frá flæðimörkum um 3-4 m. Innri suðvestur hliðin er nokkuð sigin og hrunin. Leifar af dráttarspili eru um 2-3 metrum fyrir ofan naustið. Naustið er í um 14 m fjarlægð frá veginum.

Í örnefnaskrá Melaness segir: „Fyrir neðan Leitið niðri á sjávarbökkunum heitir Naust, og neðan Leitisins er mýri, sem heitir Kollumýri og nú er í ræktun.“ (Ö-Melanes).



Mynd 17: Eins og sjá má á kortinu er naustið skammt norðan við veginn að Melanesi. (Teikn. ÓLA / Loftmyndir ehf.)



Mynd 18: Naustið, séð mót austsuðaustur. Vegurinn er skammt ofan við það. (Ljósm. ÓLA)