

Deiliskipulag-snjóflóðvarnargarður og íbúðabyggð Urðir/Mýrar

*Skipulags og matslýsing
Dags. október 2016*



Vesturbyggð



Efnisyfirlit

1.	Inngangur	3
2.	Efni og umfang deiliskipulags	3
3.	Staðhættir og umhverfisaðstæður	4
4.	Matslýsing.....	5
4.1.	Nálgun og áherslur matsvinnu.....	5
4.2.	Tengsl við aðra áætlanagerð.....	5
4.2.1.	Aðalskipulag	5
4.2.2.	Deiliskipulag.....	6
4.3.	Umfjöllun um kosti.....	9
4.4.	Áhrifa- og umhverfisþættir og viðmið.....	9
5.	Framsetning.....	12
6.	Kynning og samráð.....	12
7.	Ferlið.....	12
8.	Heimildarskrá.....	13

Myndaskrá

Mynd 2-1.	Drög að deiliskipulagi fyrir snjóflóðvarnargarða og íbúðabyggð Urðir/Mýrar.....	3
Mynd 3-1.	Mýrar á Patreksfirði.....	4
Mynd 4-1.	Þéttbýlisuppdráttur af Patreksfirði m.sr. br. sem staðfestar voru árið 2103.....	6
Mynd 4-2.	Gildandi deiliskipulag fyrir snjóflóðavarnir á Klifi.....	7
Mynd 4-3.	Deiliskipulag hafnarsvæðis á Patreksfirði.....	8
Mynd 4-4.	Deiliskipulag efnislosunarsvæðis í Vatneyrarhlíðum.....	9

Töfluskrá

Tafla 6-1.	Umhverfisviðmið og umhverfisþættir sem metnir verða í umhverfisskýrslu.....	10
Tafla 6-2.	Skiðgreining á vægi áhrifa við umhverfismat deiliskipulagsins.....	11

1. Inngangur

Vesturbyggð vinnur að gerð deiliskipulags fyrir íbúðahverfi við Urðir/Mýrar sem innifelur flóðvarnir fyrir ofan byggðina sem verja eiga byggingar sem standa við Urðir og Mýrar á Patreksfirði.

Helstu markmið deiliskipulagsins er:

- Að skilgreina núverandi lóðir og lóðarstærðir á svæðinu.
- Að svæðið bjóði upp á sveigjanleika í notkun fyrir þá sem búa þar og starfa.
- Að skilgreina öruggar umferðarleiðir fyrir, akandi, hjólandi og gangandi vegfarendur.
- Að auka öryggi gagnvart þeirri náttúruvá sem ofanflóð hafa í för með sér.

2. Efni og umfang deiliskipulags

Skipulagssvæðið er um 30 ha að stærð. Svæðið sem um ræðir nær upp í 100 m hæð yfir sjávarmál ofan við íbúðabyggð við Mýrar, Urðargötu og hluta af Aðalstræti. Deiliskipulagið afmarkast af útmörkum íbúðabyggðar í vestri, að neðri lóðamörkum við Mýrar og Þórsstötu í suðvestri, Strandgötu í suðaustri og að skólasvæði í austri. 28 hús innan standa á hættusvæði C, 28 hús standa á hættusvæði B og 27 á hættusvæði A og í tillögunni er gert ráð fyrir að reisa tvo leiðigarða fyrir ofan Mýrar og þvergarð fyrir ofan Urðargötu og Aðalstræti.



Mynd 2-1. Drög að deiliskipulagi fyrir snjóflóðvarnargarða og íbúðabyggð Urðir/Mýrar.

3. Staðhættir og umhverfisaðstæður

Þorpið Patreksfjörður stendur á sunnanverðum Vestfjörðum við samnefndan fjörð. Þorpið stendur norðan megin fjarðarins sem snýr í NV-SA og opnast í NV. Byggð myndaðist við fjörðinn út frá tveimur þéttbýliskjörnum, Vatneyri og Geirseyri, upp úr nítjándu öld. Ofan byggðar ris fjallið Brellur upp í 400-500 m hæð y.s. Hlið þess er brött og skriðurunnin og veit í suður ofan Vatneyrar en snýst til suðausturs ofan Litladals.

Upp af höfninni á Patreksfirði, í 250–300 m h.y.s. er klettum girt skál sem er helsta upptakasvæði snjóflóða úr fjallinu. Uppi á fjallsbrún tekur við víðáttumikil sléttu til norðurs líkt og háttar til víða á Vestfjörðum.

Ekki hefur verið byggt á rúmlega 150 m breiðu svæði ofan hafnarinnar vegna tíðra snjóflóða úr klettum girtri skál í fjallinu. Vestan þessa skarðs í byggðinni, ofan Vatneyrar er Urðargata efst. Við Urðargötu standa 16 íbúðarhús og Hús við Urðargötu standa í eða ofan brekkufótar í 10 - 20 m hæð y.s. Efstu húsin, austan Urðargötu 22, voru byggð á árunum 1896–1943. Ystu húsin þrjú, Urðargata 22, 23 og 26 voru byggð árin 1951-1965. Húsin standa í eða rétt neðan við brekkufótinn, þar sem landhalli er um 10°. Mestur bakki er neðan húsa við Urðargötu og niður að Þórsögötu og Bjarkargötu. Ystu íbúðarhús við Urðargötu standa mjög nálægt farvegi snjóflóða um skarð í byggðinni.

Yst við Þórsögötu standa tvær skemmur sem byggðar voru árin 1977 og 1978.

Við Aðalstræti standa 15 hús. Efstu húsin voru byggð um 1930. Þau standa öll ofan brekkufótar. Neðan þeirra er brattur bakki.

Um er að ræða að mestu sérbýlishúsabyggð en einnig verslunar- og stofnanalóðir.



Mynd 3-1. Mýrar á Patreksfirði.

4. Matslýsing

Deiliskipulagið er matsskyt en samkvæmt 1. viðauka, lið 11.16 í lögum um mat á umhverfisáhrifum nr. 106/2000 falla varnargarðar til varnar ofanflóðum í þéttbýli falla undir flokk B. Þar með fellur deiliskipulagið undir lög um umhverfismat áætlana nr. 105/2006.

4.1. Nálgun og áherslur matsvinnu

Við mat á umhverfisáhrifum verður sem fyrr segir unnið eftir lögum um umhverfismat áætlana nr. 105/2006 og stuðst við leiðbeiningar Skipulagsstofnunar, annars vegar um umhverfismat áætlana og hins vegar um flokkun umhverfisþátta, viðmið, einkenni og vægi umhverfisáhrifa.

Umhverfisskýrsla verður hluti greinargerðar með deiliskipulaginu. Þar verður gerð grein fyrir mögulegum umhverfisáhrifum vegna áforma í deiliskipulagi að byggingu varnargarða ofan byggðar á Patreksfirði. Áhersla matsvinnu verður á umfjöllun um varnargarða á ásynnd landslags. Lagðar verða til mótvægisáðgerðir og vöktun sé þess talin þörf. Fjallað verður um mögulega ásynnd varnargarða.

4.2. Tengsl við aðra áætlanagerð

4.2.1. Aðalskipulag

Aðalskipulag Vesturbyggðar var staðfest 15. desember 2006. Samkvæmt skipulaginu, er svæðið sem deiliskipulagið nær til skilgreint sem opið svæði til sérstakra nota, svæði fyrir íbúðarbyggð, svæði fyrir þjónustustofnanir og svæði fyrir verslun og þjónustu. Gerð var breyting á Aðalskipulagi Vesturbyggðar árið 2013 sem heimilar byggingu varnargarða á opnum svæðum til sérstakra nota í útjaðri byggðar (sjá mynd 3-1).



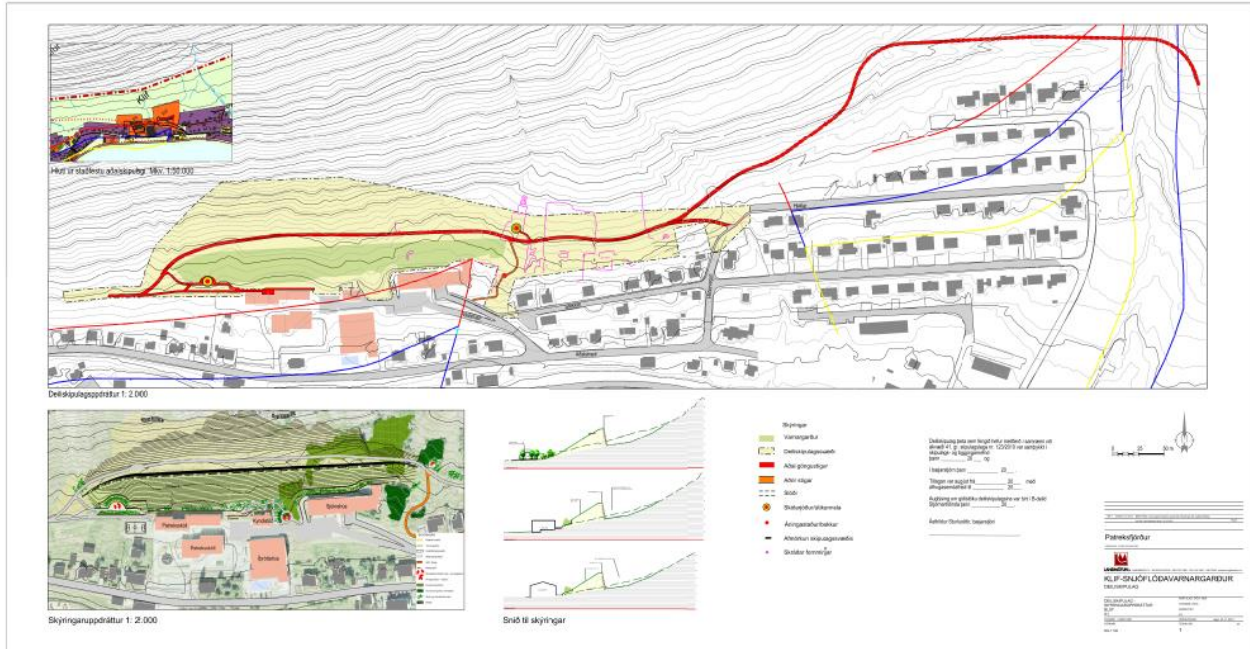
Mynd 4-1. Þéttbýlisuppdráttur af Patreksfirði m.s.r. br. sem staðfestar voru árið 2103.

4.2.2. Deiliskipulag

Í gildi eru þrjú deiliskipulög sem liggja að fyrirhuguðu deiliskipulagssvæði.

Snjóflóðavarnir á Klifi

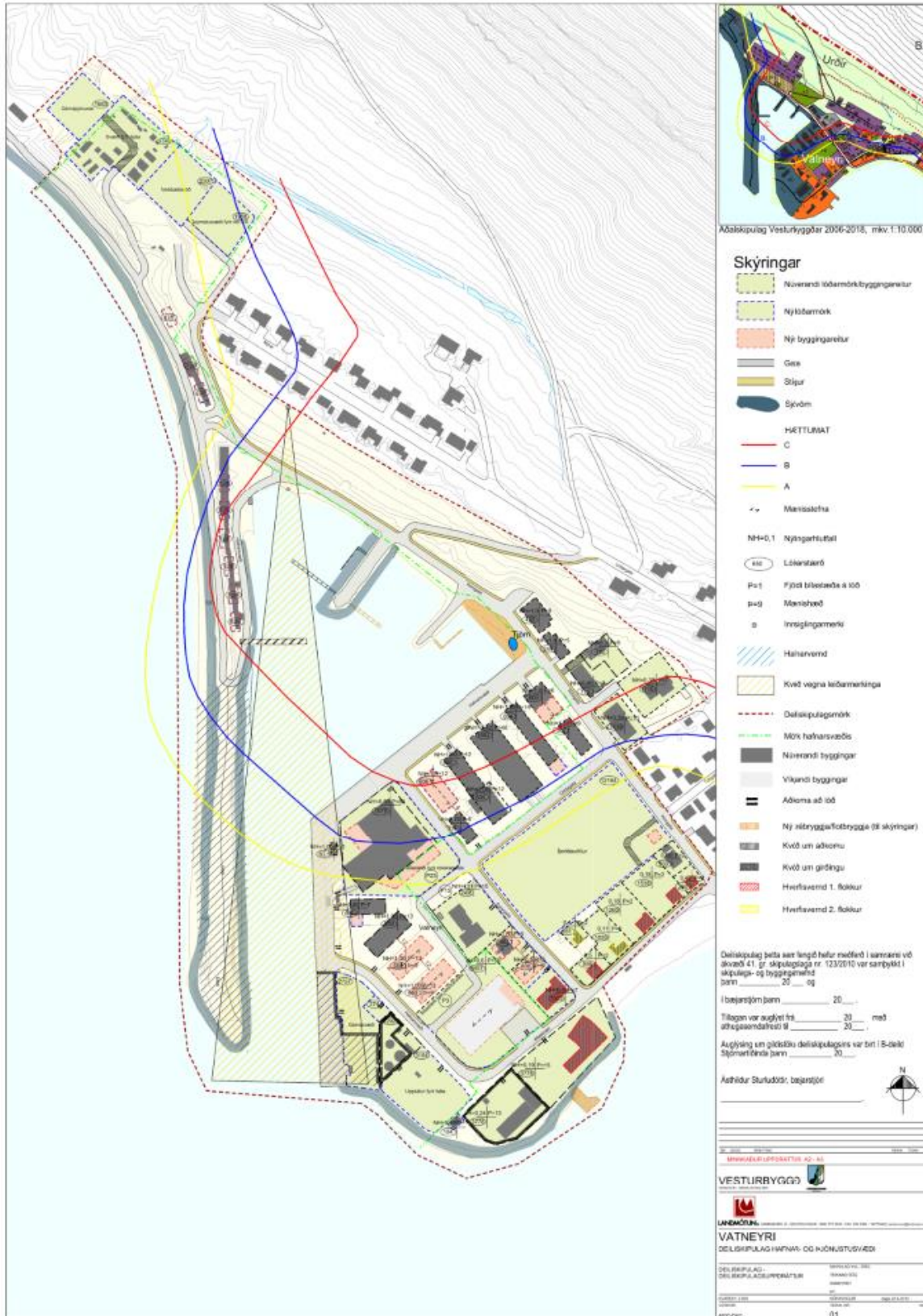
Um er að ræða deiliskipulag af varnargarði ofan Patreksskóla og Heilbrigðisstofnunar Patreksfjarðar ásamt aðliggjandi útivistarsvæði sem samþykkt var 15.02.2013. Nýtt deiliskipulag mun hafa áhrif á afmörkun deiliskipulags fyrir snjóflóðavarnir á Klifi.



Mynd 4-2. Gildandi deiliskipulag fyrir snjóflóðavarnir á Klifi

Deiliskipulag hafnarsvæðis á Patreksfirði

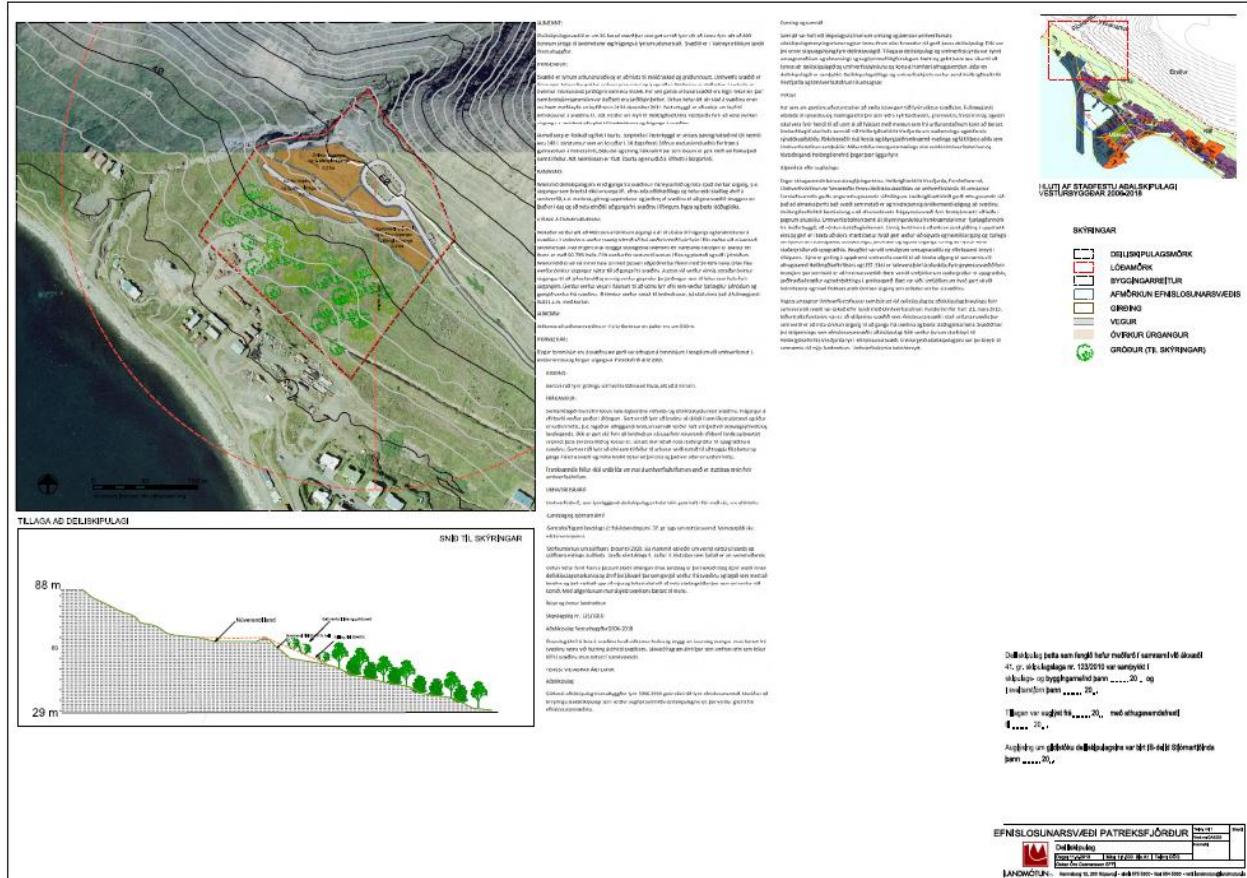
Deiliskipulag hafnarsvæðis á Patreksfirði var samþykkt 26.6.2013. Deiliskipulagið nær yfir svæði sem skilgreint er sem hafnarsvæði í aðalskipulagi Vesturbyggðar og stóran hluta Vatneyrar. Fyrirhugað deiliskipulag mun ekki hafa áhrif á deiliskipulag hafnarsvæðis á Patreksfirði.



Mynd 4-3. Deiliskipulag hafnarvæðis á Patreksfirði.

Deiliskipulag efnislosunarsvæðis í Vatneyrarhlíðum

Deiliskipulagið var samþykkt 10.7.2013 og nær til efnislosunarsvæðis í Vatneyrarhlíðum. Fyrirhugað deiliskipulag mun ekki hafa áhrif á það.



Mynd 4-4. Deiliskipulag efnislosunarsvæðis í Vatneyrarhlíðum.

4.3. Umfjöllun um kosti

Markmið matsvinnu er að fá fram upplýsingar um möguleg umhverfisáhrif vegna varnargarða ofan byggðar á Patreksfirði. Ekki eru lagðir fram valkostir til samanburðar þar sem aðrir kostir eru ekki raunhæfir eða taldir valda minni umhverfisáhrifum á þessu stigi og verða því ekki til frekari skoðunar.

4.4. Áhrifa- og umhverfisþættir og viðmið

Helstu þættir deiliskipulagssins, sem taldir eru geta valdið umhverfisáhrifum, er mannvirkjagerð vegna varnargarða. Út frá þeim aðstæðum sem eru á skipulagssvæðinu voru umhverfisþættir valdir og eru áhrifin mismikil á umhverfisþætti.

Áhersla verður lögð á að meta áhrif varnargarða á ásynnd landslags sem og heilsu og öryggi en einnig á aðra þætti sem fram koma í töflu 6-1.

Forsendur við mat á umhverfisáhrifum verða byggðar á þremur meginþáttum:

- Viðmið í lögum og reglugerðum, stefnumótun stjórnvalda og skuldbindingar á alþjóðavísu.
- Greining sérfræðinga á einkennum áhrifa á einstaka umhverfisþætti.

- Umsagnir og athugasemdir lögboðinna umsagnaraðila, hagsmunaðila og almennings, sem kunna að liggja fyrir, sbr. kafla um kynningu og samráð.

Við mat á vægi áhrifa á einstaka umhverfisþætti verður stuðst við tiltekin viðmið s.s. stefnumörkun stjórnvalda, alþjóðasamninga, lög og reglugerðir. Í töflu 6-1 eru tekin saman þau umhverfisviðmið sem lögð eru til grundvallar umhverfismati á breytingu aðalskipulagsins. Umhverfisviðmið eru notuð sem mælikvarði eða vísir til að meta einkenni og vægi þeirra áhrifa sem deiliskipulagið hefur í för með sér.

Umhverfisþáttur	Þörf á meta	Ekki þörf á að meta	Skýring	Viðmið
Gróður og dýralíf	x		Varnargarðar ofan byggðar munu hafa umtalsverð áhrif á gróðurfur á svæðinu hvort sem er náttúrulegan gróður eða skógrækt. Önnur atriði í deiliskipulaginu mun ekki hafa áhrif á umhverfisþáttinn	Válisti Náttúrufræðistofnunar Íslands fyrir plöntur og um fugla og spendýr. Listi yfir friðlýstar plöntur 61 gr. laga um náttúruvernd Velferð til framtíðar, sjálfbær þróun í íslensku samfélagi, áherslur 2010-2013, sjá kafla 12 um sjálfbæra gróðurnýtingu og endurheimt landgæða. 6. gr. laga nr. 64/1994 um vernd, friðun og veiðar á villtum fuglum og villtum spendýrum.
Landslag og sjónræn áhrif	x		Varnargarðar ofan byggðar munu hafa verulegar breytingar á ásýnd og landslagi. Aðrir þættir deiliskipulags hafa óveruleg áhrif	Sérstaða/fágæti landslags út frá vísbendingum í 61. gr. laga um náttúruvernd. Megineinkenni landslags, s.s. ósnortni/náttúrulegt yfirbragð landslags, form, litauðgi, fjölbreytni og heildstæði landslags.
Heilsa og öryggi	x		Varnargarðar munu auka öryggi byggðar á svæðinu og skilgreining gönguleiða,-stíga og umferðarleiða hafa áhrif á umhverfisþáttinn	Velferð til framtíðar: stefnumörkun stjórnvalda til 2010-2013
Útivist	x		Ákveðnir þættir deiliskipulags munu hafa talsverð áhrif á útivist	Velferð til framtíðar: stefnumörkun stjórnvalda til 2010-2013
Fornleifar	x		Ekki vitað um fornleifar á þessu stigi. Farið verður í fornleifaathugun.	Lög um menningarminjar nr. 80/2012
Jarðfræði/Jarðmyndanir		x	Engar náttúruvinnur sem njóta verndar skv. 37 gr. náttúruverndarlaga.	61 gr. laga um náttúruvernd nr. 60/2013

Tafla 4-1. Umhverfisviðmið og umhverfisþættir sem metnir verða í umhverfisskýrslu.

Við matið verður notast við eftirfarandi skilgreiningar á vægi:

Vægi áhrifa/ Vægis Einkunn	Skýring
Verulega jákvæð	Áhrif framkvæmdar eða áætlunar á umhverfisþátt/-þætti bæta hag mikils fjölda fólks og/eða hafa jákvæð áhrif á umfangsmikið svæði. Sú breyting eða ávinningur sem hlýst af framkvæmdinni/áætluninni er oftast varanleg. Áhrifin eru oftast á svæðis-, lands-og/eða heimsvísu en geta einnig verið staðbundin. Áhrifin samræmast ákvæðum laga og reglugerða, almennri stefnumörkun stjórnvalda eða alþjóðasamningum sem Ísland er aðili að.
Talsvert jákvæð	Áhrif framkvæmdar eða áætlunar á umhverfisþátt/-þætti taka ekki til umfangsmikils svæðis, en svæðið kann að vera viðkvæmt fyrir breytingum, m.a. vegna náttúruafars og fornminja. Áhrifin geta verið jákvæð fyrir svæðið og/eða geta verið jákvæð fyrir fjölda fólks. Áhrifin geta verið varanleg og í sumum tilfellum afturkræf. Áhrif geta verið stað-, svæðisbundin og/eða á landsvísu. Áhrifin samræmast ákvæðum laga og reglugerða, almennri stefnumörkun stjórnvalda eða alþjóðasamningum sem Ísland er aðili að.
Óveruleg	Áhrif framkvæmdar eða áætlunar á umhverfisþátt/-þætti eru minniháttar, með tilliti til umfangs svæðis og viðkvæmni þess fyrir breytingum, ásamt fjölda fólks sem verður fyrir áhrifum. Áhrifin eru í mörgum tilfellum tímabundin og að mestu afturkræf. Áhrif eru oftast stað-, eða svæðisbundin. Áhrifin samræmast ákvæðum laga og reglugerða, almennri stefnumörkun stjórnvalda eða alþjóðasamningum sem Ísland er aðili að.
Talsvert neikvæð	Áhrif framkvæmdar eða áætlunar á umhverfisþátt/-þætti taka ekki til umfangsmikils svæðis, en svæðið kann að vera viðkvæmt fyrir breytingum, m.a. vegna náttúruafars og fornminja. Áhrifin geta verið neikvæð fyrir svæðið og/eða geta valdið fjölda fólks ónæði eða óþægindum. Áhrifin geta verið varanleg og í sumum tilfellum óafturkræf. Áhrif geta verið stað-, svæðisbundin og/eða á landsvísu. Áhrifin geta að einhverju leyti verið í ósamræmi við ákvæði laga og reglugerða, almenna stefnumörkun stjórnvalda eða alþjóðasamninga sem Ísland er aðili að.
Verulega neikvæð	Áhrif framkvæmdar eða áætlunar á umhverfisþátt/-þætti skerða umfangsmikið svæði og/eða svæði sem er viðkvæmt fyrir breytingum, m.a. vegna náttúruafars og fornminja, og/eða rýra hag mikils fjölda fólks. Sú breyting eða tjón sem hlýst af framkvæmdinni er oftast varanleg og yfirleitt óafturkræft. Áhrif eru oftast á svæðis-, lands-og/eða heimsvísu en geta einnig verið staðbundin. Áhrifin eru í ósamræmi við ákvæði laga og reglugerða, almenna stefnumörkun stjórnvalda eða alþjóðasamningum sem Ísland er aðili að.
Óvissa	Ekki er vitað um eðli eða umfang umhverfisáhrifa á tiltekna umhverfisþætti, m.a. vegna skorts á upplýsingum, tæknilegra annmarka eða skorts á þekkingu. Það getur verið unnt að afla upplýsinga um áhrifin með frekari rannsóknum eða markvissri vöktun.

Tafla 4-2. Skilgreining á vægi áhrifa við umhverfismat deiliskipulagsins.

5. Framsetning

Deiliskipulagið verður kynnt og lagt fram á uppdrætti, ásamt greinargerð og umhverfisskýrslu.

Framsetning umhverfisskýrslu verður í formi texta og/eða venslataflna. Stuðst verður við fyrirbyggjandi upplýsingar um framkvæmdina þ.e. málsmeðferðargögn vegna mats á umhverfisáhrifum framkvæmdar og gögn vegna frumathugunar á varnargörðum.

6. Kynning og samráð

Samráð og kynningar fyrir almenning, íbúum og helstu umsagnaraðilum verða í samræmi við skipulagslög nr. 123/2010 og lög nr. 105/2006 um umhverfismat áætlana.

- Samráð verður haft við Skipulagsstofnun og aðrar stofnanir sem hafa sérþekkingu á viðfangsefnum skipulagsins varðandi umfang og áherslur umhverfismats deiliskipulags, eins og lög um umhverfismat áætlana gera ráð fyrir.
- Samráð verður haft við Helbrigðiseftirlit Vestfjarða en aðla þarf leyfis Vestfjarða til tímabundins atvinnurekstrar, t.d. fyrir vinnubúðum og verkstæðisaðstöðu, sbr. reglugerð nr. 785/1999 um starfsleyfi fyrir atvinnurekstur sem getur haft í för með sér mengun.
- Samráð verður haft við Umhverfisstofnun sem lögbundin umsagnaraðili vegna matslýsingar og umhverfisskýrslu.
- Samráð verður haft við Veðurstofu Íslands en Veðurstofan mun fá deiliskipulagstillögu til umsagnar.
- Samráð verður haft við Minjastofnun Íslands.

Ef þörf reynist á að hafa samráð við aðra en áðurtalda aðila þá verður greint frá því í umhverfisskýrslu.

Tillaga ásamt umhverfisskýrslu verður auglýst og gefst þá íbúum tækifæri að koma með skriflegar athugasemdir sem sveitarfélagið ber að svara.

7. Ferlið

Helstu verkferlar sem varða deiliskipulag flóðavarna eru eftirfarandi:

- A. Gerð matslýsingar nóvember 2016.
- B. Samráð um matslýsingu, send til Skipulagsstofnunar auk annarra febrúar 2017.
- C. Tillögugerð og umhverfisskýrsla febrúar-maí 2017.
- D. Kynning og auglýsing deiliskipulagstillögu og umhverfisskýrslu maí-júní 2017.
- E. Samþykkt bæjarstjórnar júní-júlí 2017.
- F. Auglýsing í B-deild ágúst 2017.

8. Heimildarskrá

1. Aðalskipulag Vesturbyggðar 2006-2018.
2. Lög nr. 105/2006 um umhverfismat áætlana.
3. Lög nr. 106/2000 um mat á umhverfisáhrifum.
4. Lög nr. 107/2001, Þjóðminjalög.
5. Lög nr. 44/1999 um náttúruvernd.
6. Lög nr. 64/1994 um vernd friðun og veiðar á villtum fuglum og spendýrum.
7. Náttúrufræðistofnun Íslands 1996. Válisti 1. Plöntur. Náttúrufræðistofnun Íslands. Reykjavík.
8. Náttúrufræðistofnun Íslands 1996. Válisti 1. Plöntur. Náttúrufræðistofnun Íslands. Reykjavík.
9. Náttúrufræðistofnun Íslands 1996. Válisti 2. Fuglar. Náttúrufræðistofnun Íslands. Reykjavík.
10. Reglugerð nr. 536/2001 um neysluvatn.
11. Reglugerð nr. 796/1999 um varnir gegn mengun vatns.
12. Reglugerð nr. 797/1999 um varnir gegn mengun grunnvatns.
13. Skipulagslög nr. 123/2010.
14. Skipulagsstofnun 2005. Leiðbeiningar um flokkun umhverfisþátta, viðmið, einkenni og vægi umhverfisáhrifa.
15. Skipulagsstofnun 2007. Leiðbeiningar um umhverfismat áætlana.