



## **Þjónusta við aldraða í Vesturbyggð og Tálknafjarðarhreppi**

Könnun þjónustuhóps aldraðra í Vestur-Barðastrandasýslu á viðhorfum íbúa  
sveitarfélaganna, 60 ára og eldri.

Elsa Reimarsdóttir  
Ágúst 2007

## Helstu niðurstöður

- Þýðið voru íbúar Tálknafjarðarhrepps og Vesturbyggðar sem náð höfðu 60 ára aldri og eldri og var úrtakið jafn stórt. 80 manns svaraði listunum, konur voru 43 og karlar 37. Heildarsvörun var 39%.
- Flestir þátttakendur eru í hjónabandi eða 73%.
- Mikill meirihluti svarenda búa í eigin húsnæði eða um 90%. Flestir búa í húsnæði sem er á bilinu frá 101-150 fm að stærð og meirihluti í húsnæði sem er 41 árs og eldra. Rúmur helmingur svarenda taldi viðhaldspörf núverandi húsnæðis vera mikla eða mjög mikla. Mikill meirihluti vill ekki minnka við sig húsnæði en þeir sem vilja flytja í íbúðir fyrir aldraða vilja flestir gera það eftir 5-10 ár, eða 11-20 ár.
- Lítil munur er á fjölda þeirra sem eru ánægðir með þjónustu sveitarfélaganna og þeirra sem hvorki eru ánægðir né óánægðir. 84% svarenda vill að þjónusta bæjarfélagsins sé aukin. Helst óskaði fólk eftir aðstoð við snjómokstur og umhirðu lóðar og meiri fjölbreytni í félagsstarfi eldri borgara.
- 65% svarenda höfðu látið af störfum og fær meirihluti greiðslur frá Tryggingastofnun ríkisins (TR) og lífeyrissjóði.
- 79% svarenda voru eða höfðu verið launþegar.
- Meirihluti telur afkomu sína hvorki góða né slæma eða frekar slæma.
- 39% svarenda hafði áhuga á því að vinna launaða vinnu innan tekjumarka TR.
- Almennt séð finnst fólki það ekki fá nóga fræðslu um réttindi sín og stöðu.

- Stór hluti svarenda var ánægður með félagsstarf eldri borgara en litlu færrí voru hvorki ánægðir né óánægðir og töldu fleiri húsnæði félagsstarfsins vera hentugt en þeir sem voru því ósammála.
- Meirihluti svarenda var mjög eða frekar sammála því að heilbrigðis- og sérfræðiþjónusta á svæðinu væri góð eða 60%.
- Fólk var almennt óvísst um hvort það eða maki þess myndi nýta sér dagvistunarþjónustu væri hún í boði.
- Afgerandi meirihluti, eða 92% svarenda var mjög eða frekar sammála fullyrðingunni „Mér líkar vel að búa í Vesturbyggð/Tálknafirði”
- Ívið fleiri svarendur telja aðgengismál í sveitarfélögunum vera í lagi en þeir sem eru því ósammála.
- 48% svarenda stundar einhverja hreyfingu reglulega.
- Flestir svarendur eru hvorki ánægðir né óánægðir með aðra þjónustu í sveitarfélaginu (þ.e. sem ekki lýtur að sveitarfélaginu sjálfu).

**Efnisyfirlit**

Helstu niðurstöður.....	2
Undirbúningur og þátttaka .....	5
Lýðfræðilegar upplýsingar.....	5
Húsnæðismál.....	6
Félagsmál .....	11
Almennt viðhorf til búsetu á Tálknafirði og í Vesurbyggð.....	17
Niðurstöður .....	21
Viðauki 1.....	23

**Myndir**

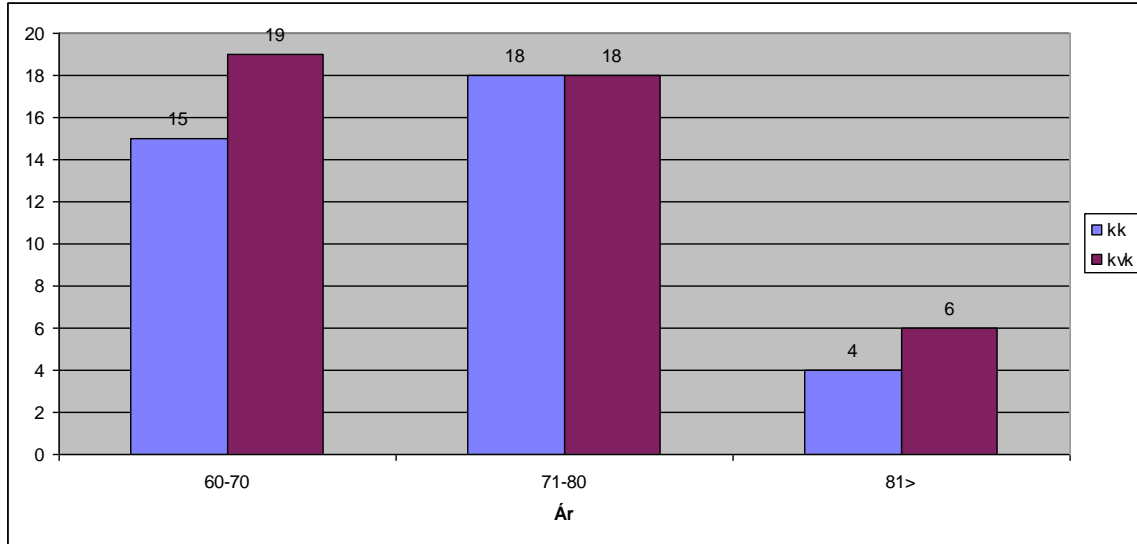
Mynd 1 Aldur þátttakenda eftir kyni .....	6
Mynd 2 Hjúskaparstaða þátttakenda.....	6
Mynd 3 Gerð húsnæðis þátttakenda.....	7
Mynd 4 Stærð núverandi húsnæðis.....	7
Mynd 5 Aldur núverandi húsnæðis.....	8
Mynd 6 Viðhaldspörf núverandi húsnæðis .....	8
Mynd 7 Viðhaldspörf samanborið við aldur .....	9
Mynd 8 Ég vil minnka við mig (eftir aldri) .....	9
Mynd 9 Ég vil flytja í íbúðir fyrir eldri borgara.....	10
Mynd 10 Ég vil flytja í íbúðir fyrir eldri borgara...eftir aldri svarenda .....	10
Mynd 11 Ég er ánægð/ur með þá þjónustu sem bæjarfélagið veitir eldri borgurum .....	11
Mynd 12 Ég vil að þjónustan í bæjarfélaginu verði aukin.....	11
Mynd 13 Sú þjónusta sem svarendur vilja fá frá sveitarfélaginu.....	12
Mynd 14 Samanburður óbreytt eða aukin þjónusta sveitarfélagsins og þátttaka í kostnaði .....	13
Mynd 15 Virkni á vinnumarkaði, greiðslur frá TR og úr lífeyrissjóðum .....	13
Mynd 16 Störf svarenda.....	14
Mynd 17 Hvernig metur þú afkomu þína .....	14
Mynd 18 Áhugi á launaðri vinnu og sjálboðaliðastörfum, vinna við málefni eldri borgara og fræðsla um réttindi og stöðu eldri borgara.....	15
Mynd 19 Ánægja með félagsstarf og húsnæði fyrir félagsstarf eldri borgara .....	15
Mynd 20 Ánægja með heilbrigðis- og sérfræðiþjónustu í sveitarfélaginu .....	16
Mynd 21 Dagvistun.....	16
Mynd 22 Mér líkar vel að búa í Vesturbyggð/Tálknafirði.....	17
Mynd 23 Aðgengi að opinberum byggingum og innanbæjar .....	18
Mynd 24 Stundar þú skipulagðar íþróttir eða aðra hreyfingu.....	18
Mynd 25 Finnst þér nógu gott framboð af skipulagðri hreyfingu fyrir þinn aldurshóp ...	19
Mynd 26 Hvaða íþróttir/hreyfingu hefðir þú áhuga á því að stunda.....	19
Mynd 27 Stundar þú einhverja af ofangreindri hreyfingu .....	20
Mynd 28 Ég er ánægð/ur með aðra þjónustu í sveitarfélaginu .....	20

## Undirbúningur og þátttaka

Þjónustuhópur aldraðra í Vestur-Barðastrandarsýslu taldi ástæðu til þess að kanna ýmsa þætti sem snúa að búsetu og lífi íbúa, 60 ára og eldri. Spurningalisti sem hópurinn vann, ásamt kynningarbréfi, var sent út til íbúa Tálknafjarðarhrepps og Vesturbyggðar í júní. Þýðið (sá hópur sem ætlunin er að draga ályktun um) var 206 manns og var úrtakið (safn einstaklinga eða hluta sem er valið úr skilgreindu þýði) jafn stórt. Um 48 spurningar var að ræða, flestar svo kallaðar lokaðar spurningar en beðið var um frekari upplýsingar þar sem það átti við. Spurningalistinn var alls 12 bls, og skiptist í fjóra hluta: bakgrunnsupplýsingar, húsnaðismál, félagsmál og almennt viðhorf til búsetu í sveitarfélögunum. Alls bárust 84 listar, þar af voru fjórir auðir og tóku því 80 manns þátt í könnuninni, 21 frá Tálknarfirði og 57 frá Vesturbyggð. Voru 32 listar sendir út á Tálknarfirði og var svörun þar því 66% en 176 spurningalistar frá Vesturbyggð sem þýðir að svörun var 33%. Heildarsvörun var því 39% og má því í besta falli skoða niðurstöðurnar sem vísbendingu um huga fólks til þessarar þátta. Mjög misjafnt var hversu margir svöruðu hverri spurningu og í sumum tilvikum voru það fáir sem svöruðu að ekki er hægt að gera sérstaklega grein fyrir niðurstöðum þeirra spurninga. Þetta gerir allan samanburð einnig erfiðari. Þar sem svarmöguleikar voru þeir sömu voru spurningar sem viku að líkum þáttum settar saman í eina mynd.

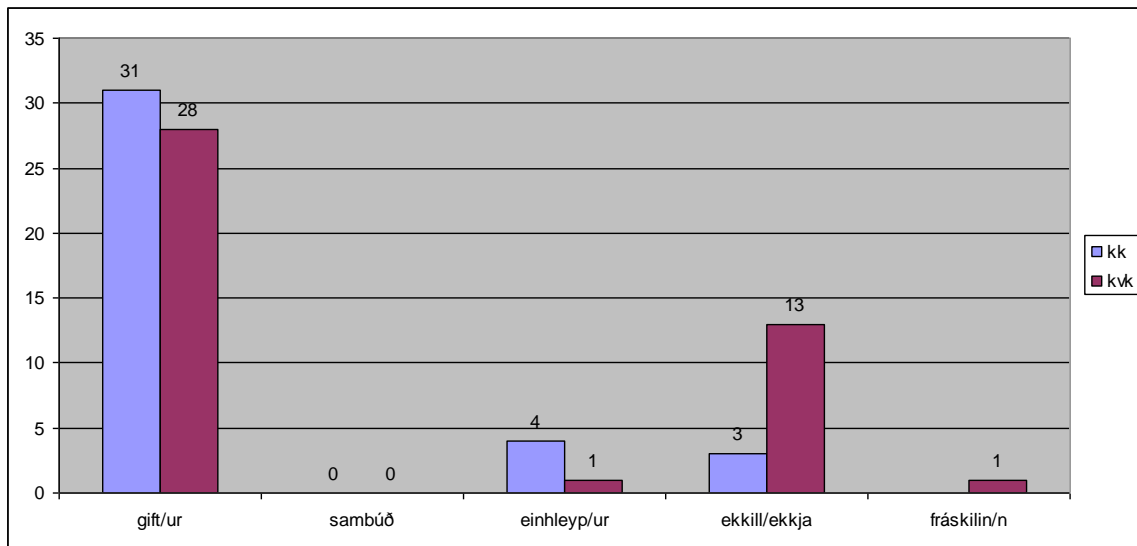
## Lýðfræðilegar upplýsingar

Spurt var um kyn, aldur, hjúskaparstöðu og búsetu. Búseta var eingöngu skilgreind eftir sveitarfélagi ekki eftir þéttbýlisstað eða dreifbýli og því gefa niðurstöðurnar ekki vísbendingu um afstöðumun svarenda eftir búsetu. Á myndinni hér að neðan sést aldursdreifing þátttakenda eftir kyni. Konur voru alls 43 og karlar 37. Voru 34 þátttakendur á aldursbilinu 60-70 ára, 36 frá 71-80 og 10 á aldrinum 81 árs og eldri.



**Mynd 1 Aldur þátttakenda eftir kyni**

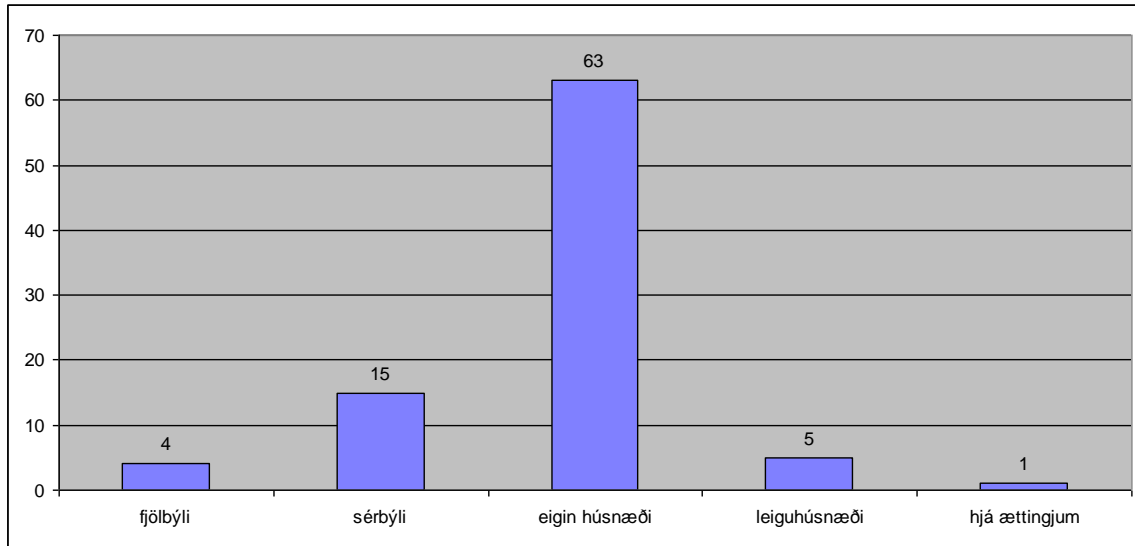
Flestir þátttakendur voru í hjónabandi, alls 58 manns, ekkjur/ekklar voru 16, einhleyp voru 5 og 1 fráskilinn.



**Mynd 2 Hjúskaparstaða þátttakenda**

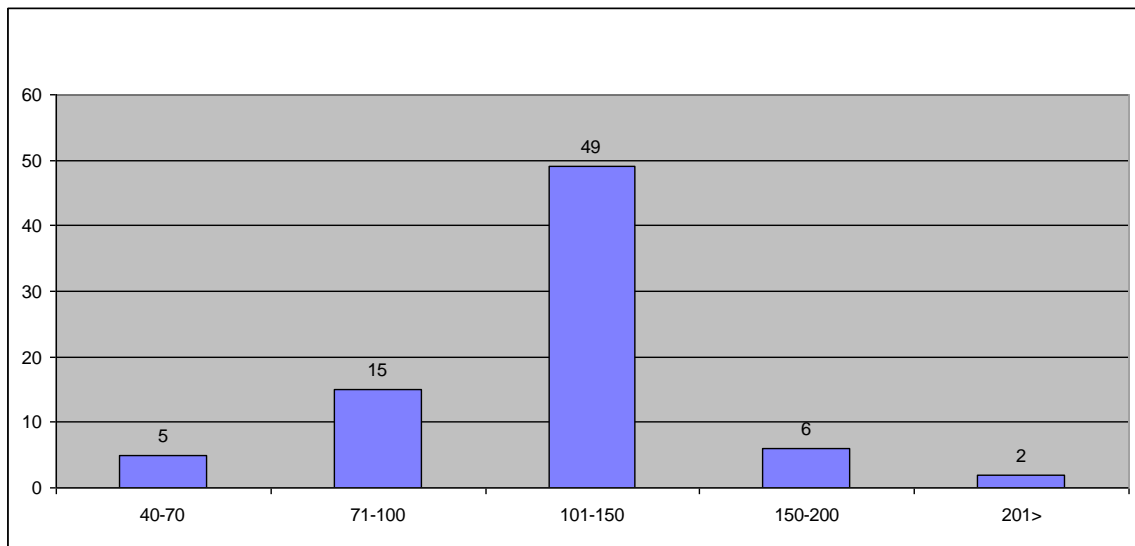
## Húsnæðismál

Alls svöruðu 68 manns spurningunni um gerð þess húsnæðis sem fólk býr í nú. Yfirgnæfandi meirihluti svarenda býr í eigin húsnæði eða 63 manns, þar af svöruðu 19 manns hvers konar húsnæði væri um að ræða og voru flestir í sérbýli.



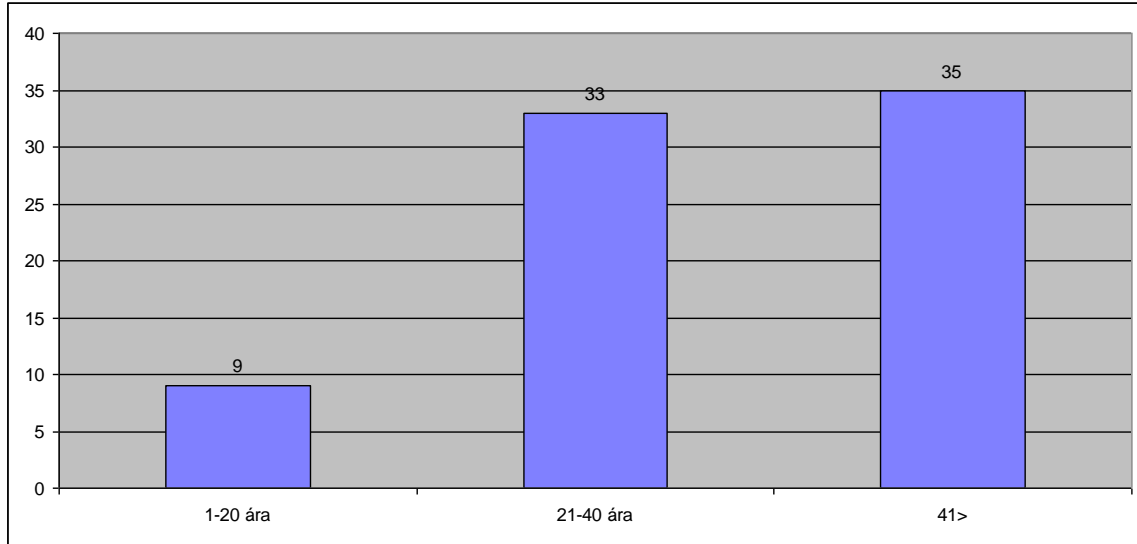
**Mynd 3 Gerð húsnæðis þátttakenda**

Mikill meirihluti svarenda býr í húsnæði sem er frá 101-150 fm að stærð eða 49 manns, 5 eru í húsnæði frá 40-70 fm, 15 í 71-100 fm og 8 í húsnæði stærra en 150 fm.



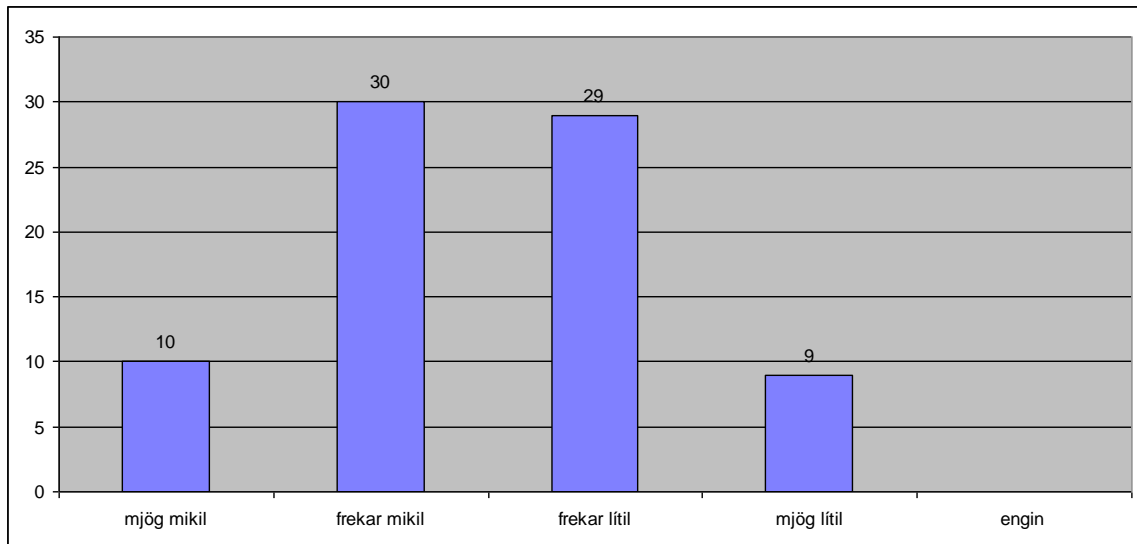
**Mynd 4 Stærð núverandi húsnæðis**

Spurt var um aldur núverandi húsnæðis þátttakenda. Flestir bjuggu í húsnæði sem var 41 árs og eldra eða 35 manns og litlu færri eða 33 voru í húsnæði sem var 21-40 ára gamalt.



**Mynd 5 Aldur núverandi húsnæðis**

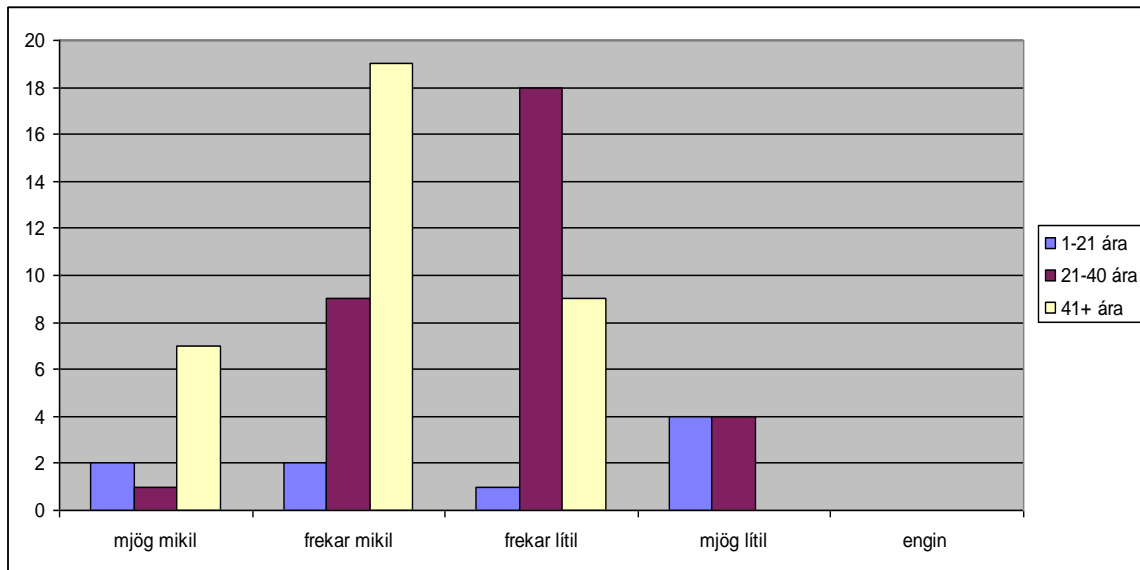
Þá var kannað hversu mikla viðhaldspörf fólk taldi núverandi húsnæði þurfa við. Rúmur helmingur taldi hana vera mjög mikla eða mikla eða 40 manns, en 29 sögðu hana frekar lítila.



**Mynd 6 Viðhaldspörf núverandi húsnæðis**

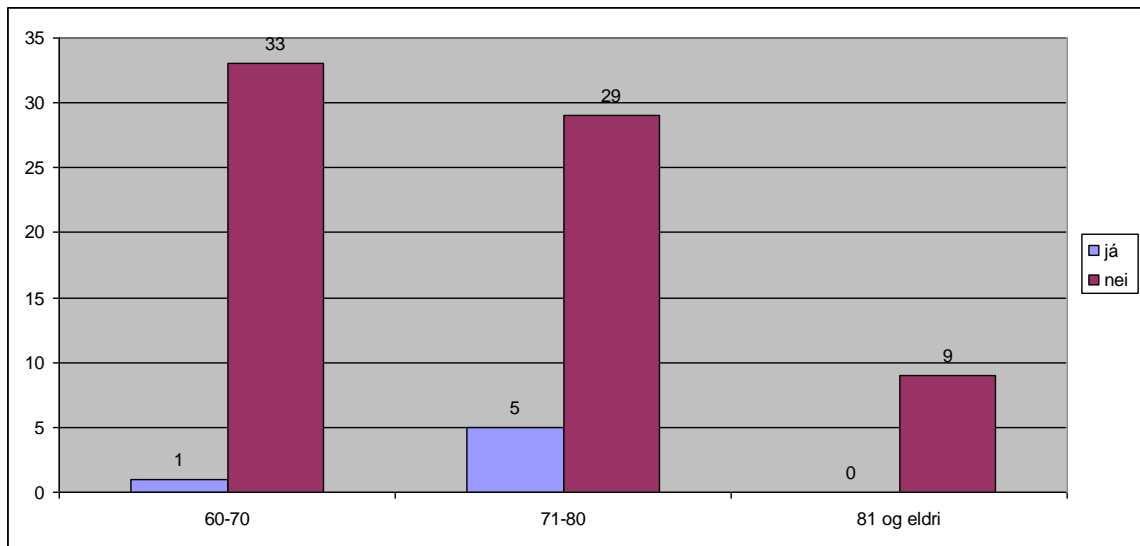


Mynd 7 sýnir betur sambandið á milli aldurs og viðhaldsþarfar þó svo að það sé ekki línulegt.



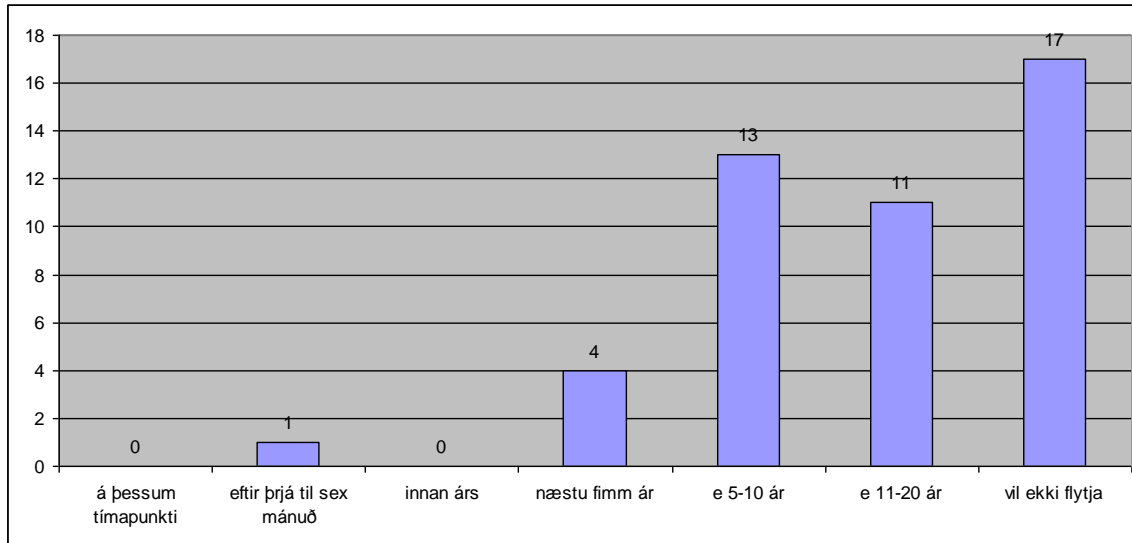
**Mynd 7 Viðhaldsþörf samanborið við aldur**

Næst var spurt hvort fólk hefði áhuga á því að minnka við sig húsnæði. Af 77 svarendum svöruðu 71 manns spurningunni neitandi. Þegar svörin voru borin saman við aldur fólks sést að lítill munur var á svörum eftir aldri.



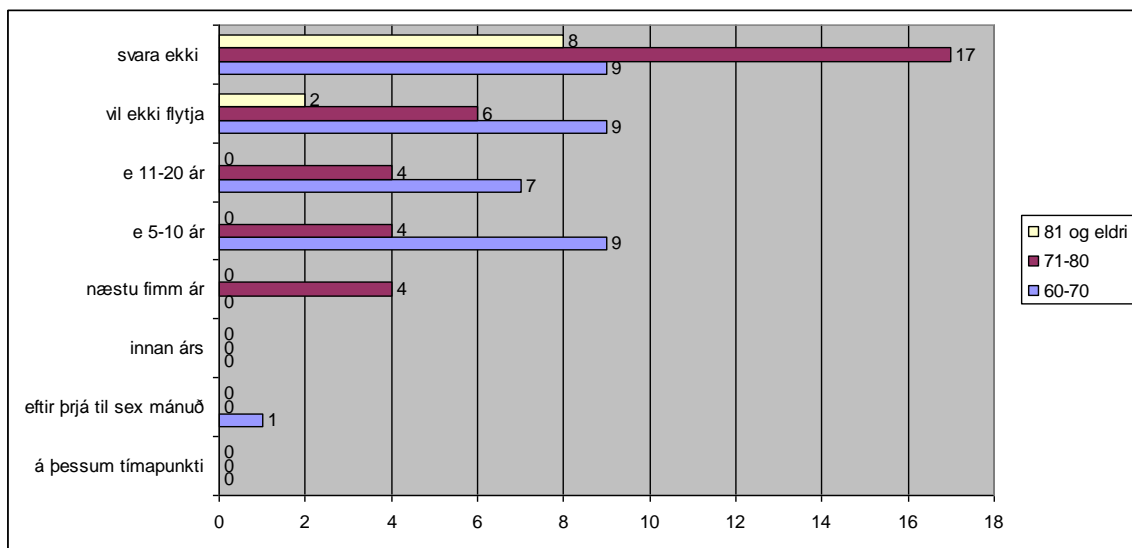
**Mynd 8 Ég vil minnka við mig (eftir aldri)**

Alls svöruðu 46 manns spurningunni hvort þeir vildu flytja í íbúðir fyrir eldri borgara og þá hvenær. Þar af sögðust 17 ekki vilja flytja. Þau sem svöruðu játandi, eða 29 manns vildu flest flytja í slíkar íbúðir eftir 5-10 ár og næst flestir eftir 11-20 ár.



**Mynd 9 Ég vil flytja í íbúðir fyrir eldri borgara**

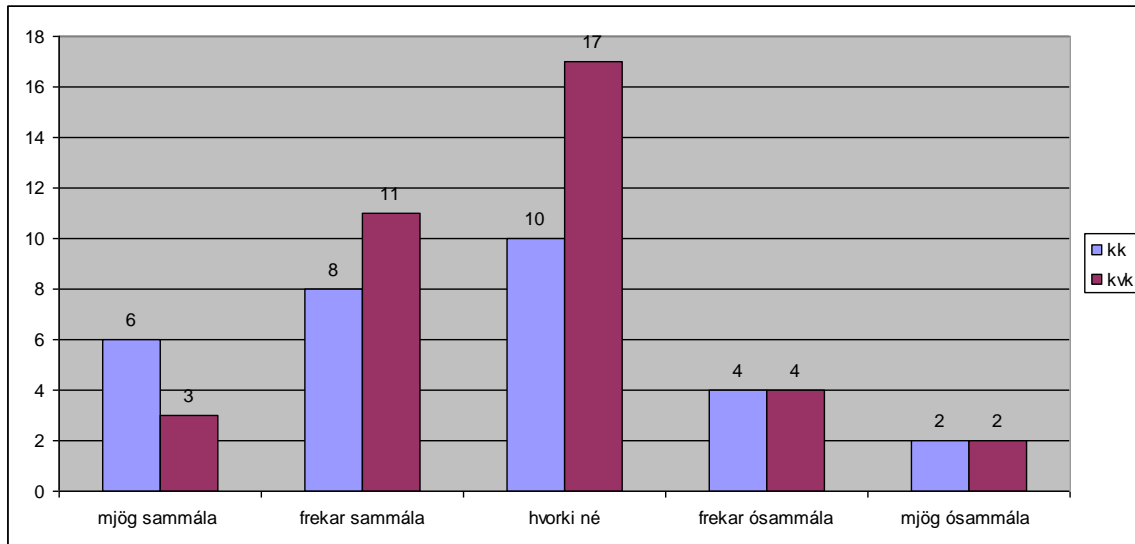
Til gamans eru hér borin saman svör fólks eftir aldri en niðurstöðurnar eru á engan hátt marktækar.



**Mynd 10 Ég vil flytja í íbúðir fyrir eldri borgara...eftir aldri svarenda**

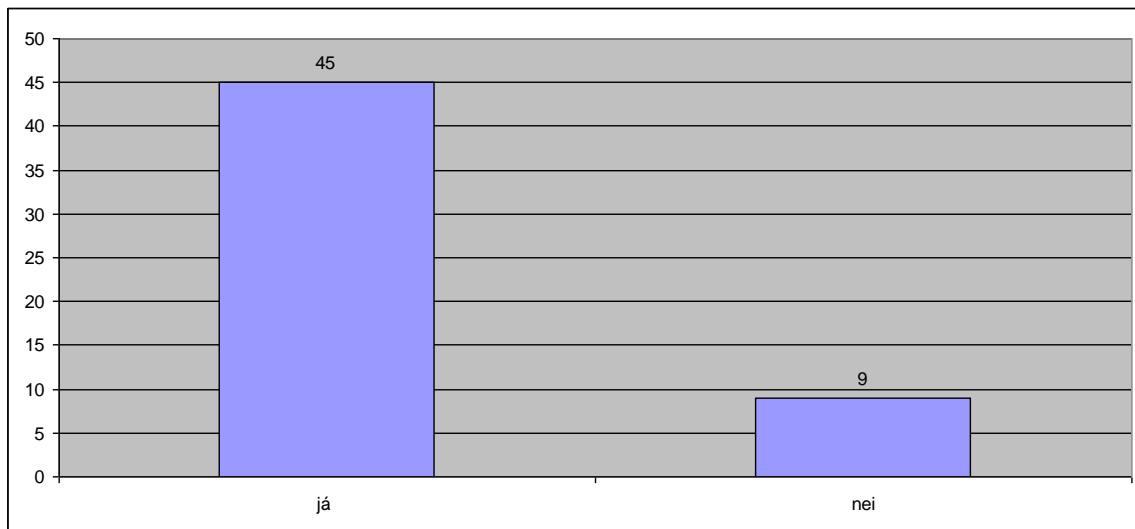
## Félagsmál

Flestir svarendur eru frekar sammála eða mjög sammála því að þeir séu ánægðir með þá þjónustu sem bæjarfélagið veitir, eða 28 manns af 67. Einum færri svara því til að þeir séu hvorki ánægðir né óánægðir (hvorki né) með þjónustuna.



**Mynd 11** Ég er ánægð/ur með þá þjónustu sem bæjarfélagið veitir eldri borgurum

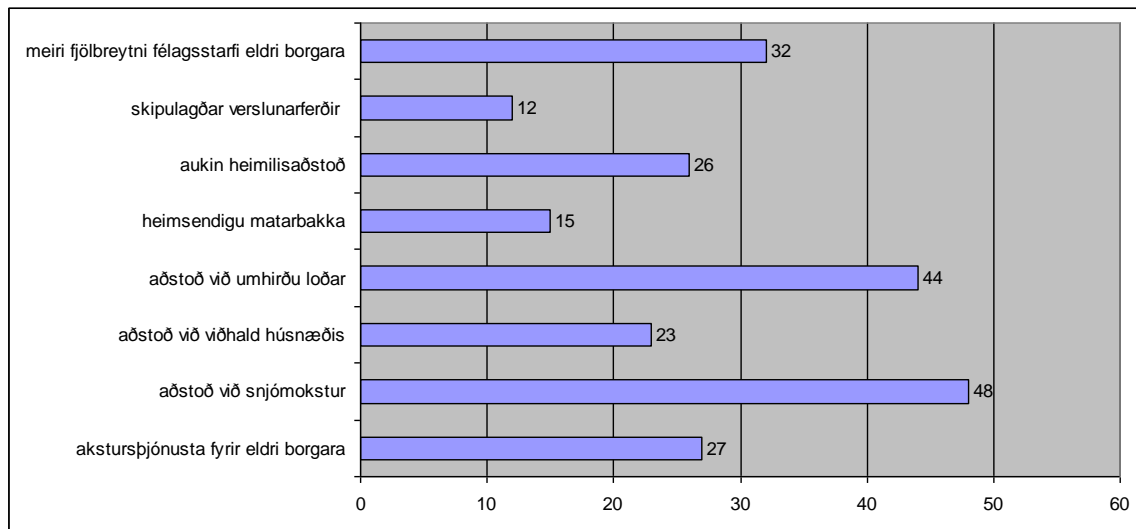
Alls svöruðu 54 spurningunni um hvort viðkomandi vildi að þjónusta bæjarfélagsins yrði aukin, þar af 45 játandi.



**Mynd 12** Ég vil að þjónustan í bæjarfélaginu verði aukin

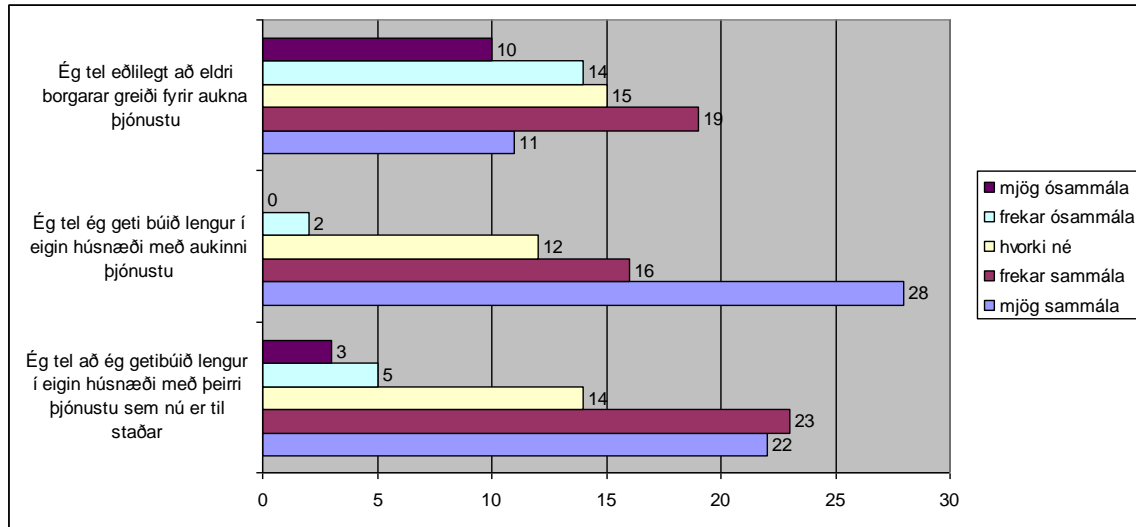
Þar sem um fjölvalsspurningu var að ræða gat fólk merkt við það sem það taldi eiga við um sig. Þegar nánar var grennslast fyrir um hvers konar þjónustu fólk óskaði eftir kom í ljós að flestir óskuðu eftir aðstoð við snjómokstur og umhirðu lóðar. Næst var ósk um

meiri fjölbreytni í félagsstarfi eldri borgara, þá akstursþjónusta og síðan aukin heimilisaðstoð. Aðstoð við viðhald húsnæðis kom þar fast á hælana.



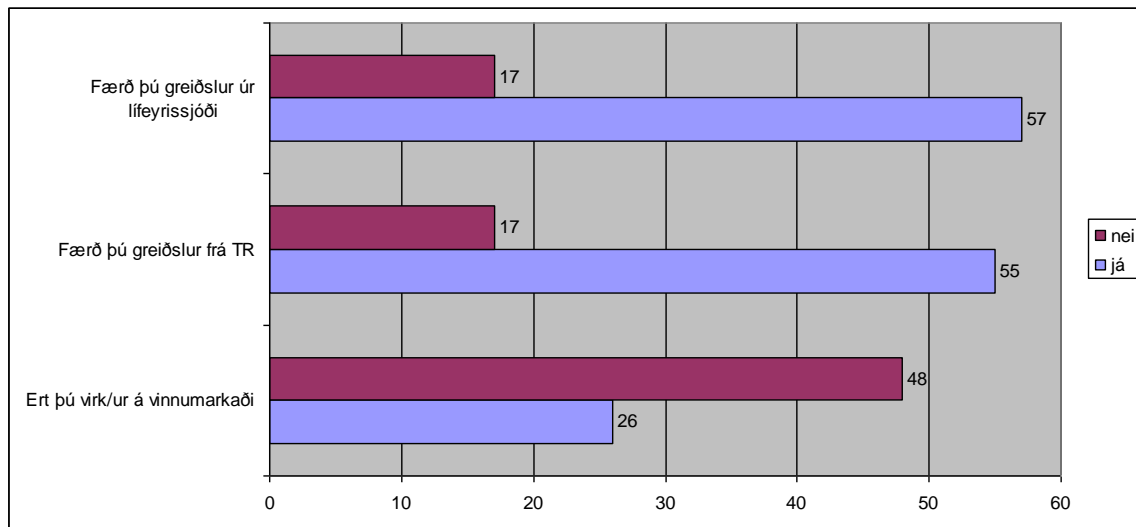
#### Mynd 13 Sú þjónusta sem svarendur vilja fá frá sveitarfélaginu

Því næst var kannað frekar hvort fólk teldi sig geta búið heima miðað við óbreytta þjónustu og aukna þjónustu. Fólk svaraði almennt báðum þessum spurningum og var meirihluti mjög sammála eða sammála báðum fullyrðingum. Af þeim 67 sem svöruðu spurningunni hvort þeir gætu búið í heimahúsi með óbreyttri þjónustu voru 45 því sammála eða mjög sammála, en 15 tóku ekki afstöðu. Alls svöruðu 58 spurningunni hvort þeir gætu búið í heimahúsi með aukinn þjónustu, þar af voru 44 sammála eða mjög sammála, en 12 tóku ekki afstöðu. Þá var einnig kannað hver væru viðhorf fólks til þátttöku í kostnaði vegna þjónustu sveitarfélagsins. Af þeim 69 sem svöruðu spurningunni eru 30 manns því mjög sammála eða sammála, 15 taka ekki afstöðu og 24 eru því frekar eða mjög ósammála. Á mynd 14 hér að neðan má sjá frekari skiptingu.



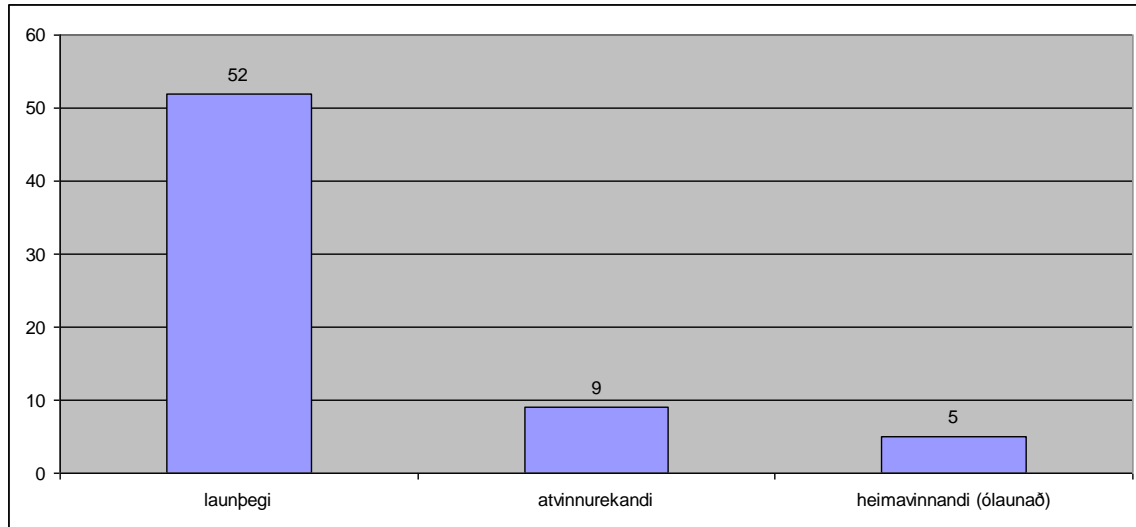
**Mynd 14 Samanburður óbreytt eða aukin þjónusta sveitarfélagsins og þátttaka í kostnaði**

Kannað var hversu margir þátttakendur væru enn virkir á vinnumarkaði eða hefðu látið af störfum, og hvort fólk fengi greiðslur frá Tryggingastofnun ríkisins og úr lífeyrissjóðum. Eins og hér sést hefur meirihluti svarenda látið af störfum og flestir fengu bæði greiðslur frá TR og úr lífeyrissjóði.



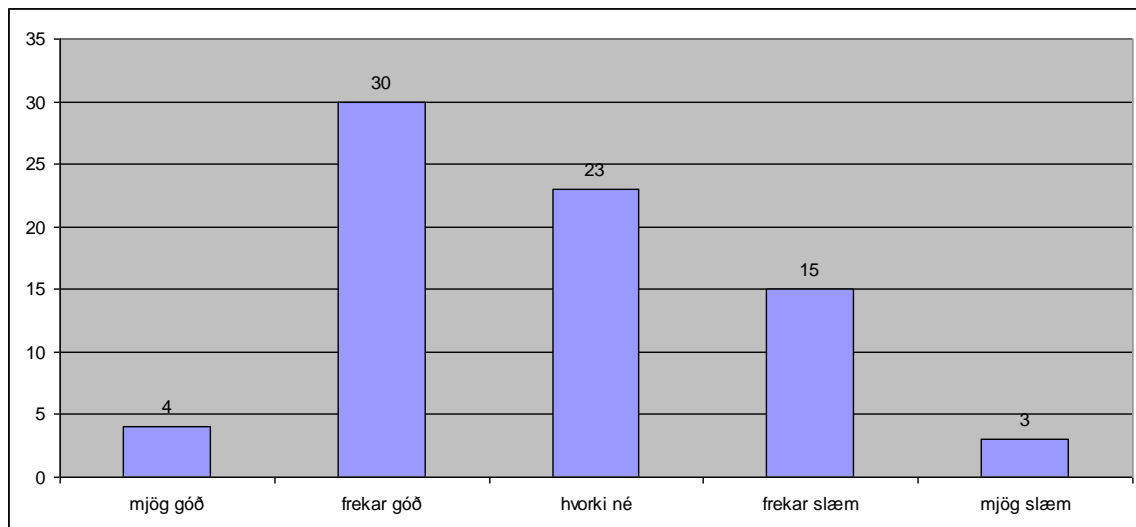
**Mynd 15 Virkni á vinnumarkaði, greiðslur frá TR og úr lífeyrissjóðum**

Til frekari aðgreiningar var kannað hvort fólk væri, eða hefði verið, launþegar, atvinnurekendur eða heimavinnandi í ólaunuðu starfi. Af þeim 66 manns sem svaraði spurningunni voru eða eru 52 launþegar.



**Mynd 16 Störf svarenda**

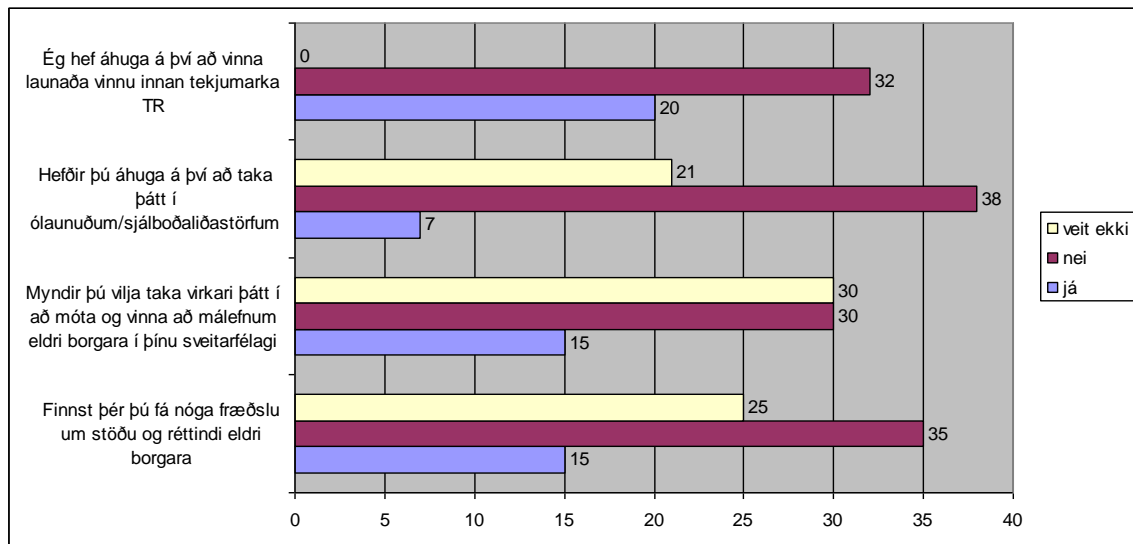
Spurt var hvernig fólk mæti eigin afkomu. Meirihluti telur hana hvorki góða né slæma, eða frekar slæma eða 38 af 75 svarendum. Hins vegar telja litlu færri, eða 34 hana mjög góða eða frekar góða.



**Mynd 17 Hvernig metur þú afkomu þína**

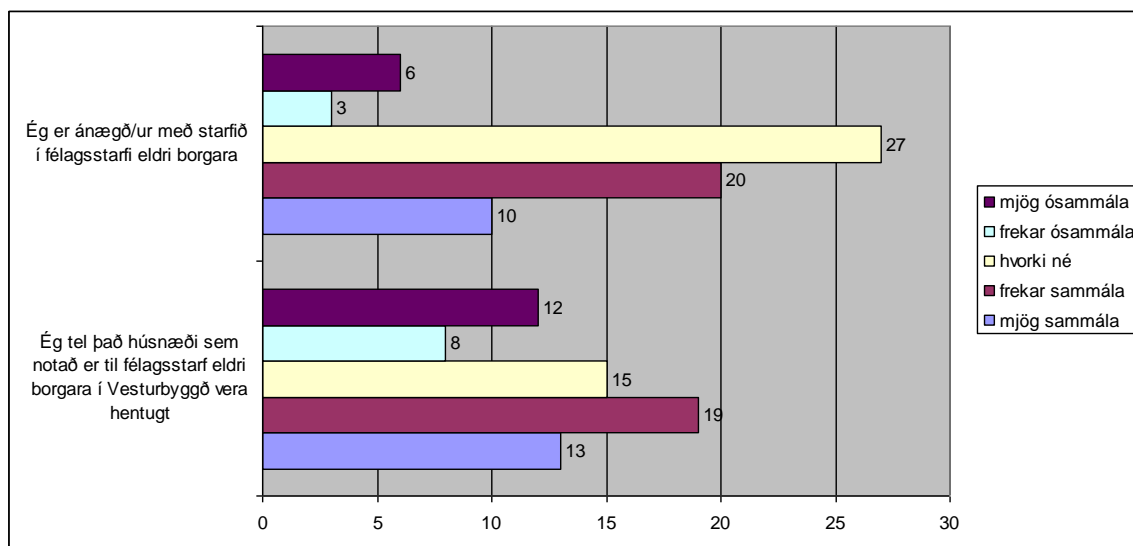
Meirihluti svarenda eða 32 af 52 hafði ekki áhuga á því að vinna launaða vinnu innan tekjumarka TR en 20 svöruðu spurningunni játandi (mynd 18). Alls 38 af 66 höfðu ekki áhuga á því að taka þátt í ólaunuðum sjálboðaliðastörfum en 21 svaraði því til að þau vissu það ekki. Þegar spurt var hvort viðkomandi vildi taka þátt í að móta og vinna að málefnum eldri borgara svöruðu jafn margir því neitandi og þeir sem voru óvissir, en 15

játuðu því. Almennt finnst fólki það ekki fá nóga fræðslu um réttindi og stöðu sína því meirihluti svaraði neitandi eða 35 manns af 75 en 25 voru óvissir.



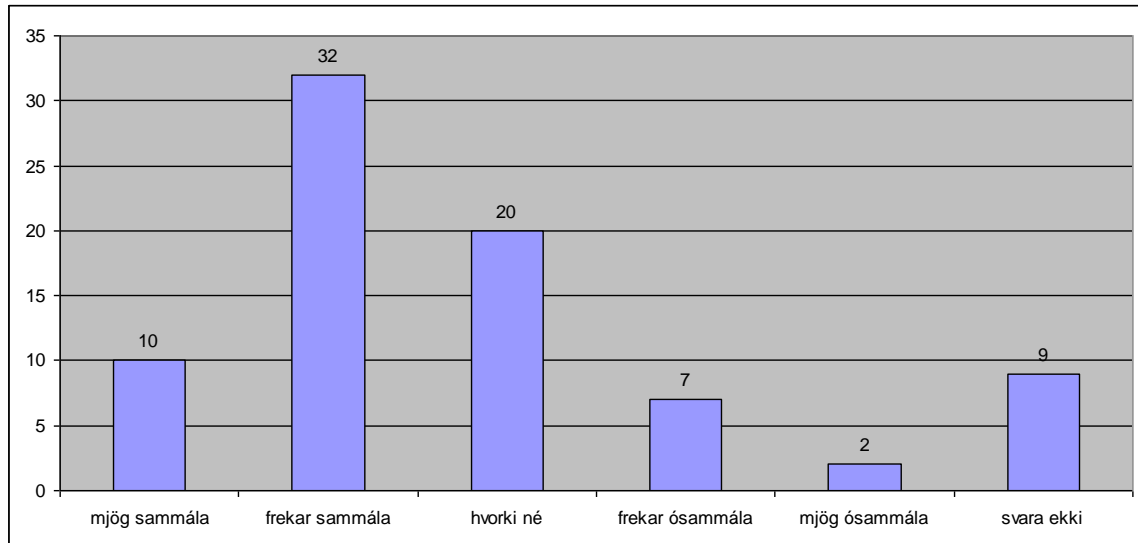
**Mynd 18 Áhugi á launaðri vinnu og sjálboðaliðastörfum, vinna við málefni eldri borgara og fræðsla um réttindi og stöðu eldri borgara**

Mjög skiptar skoðanir eru meðal svarenda um það húsnaði og innra starf sem í boði er í félagsstarfi eldri borgara í sveitarfélögunum. Stór hluti svarenda var mjög eða frekar sammála því að þeir væru ánægðir með félagsstarfið eða 30 af 66, en litlu færri eða 27 voru hvorki ánægðir né óánægðir. Fleiri voru því mjög eða frekar sammála að húsnaðið væri heppilegt en þeir sem voru því frekar eða mjög ósammála, eða 32 á móti 20. Frekari skiptingu má sjá á myndinni hér að neðan. Í viðauka nr. 1 má sjá tillögur svarenda.



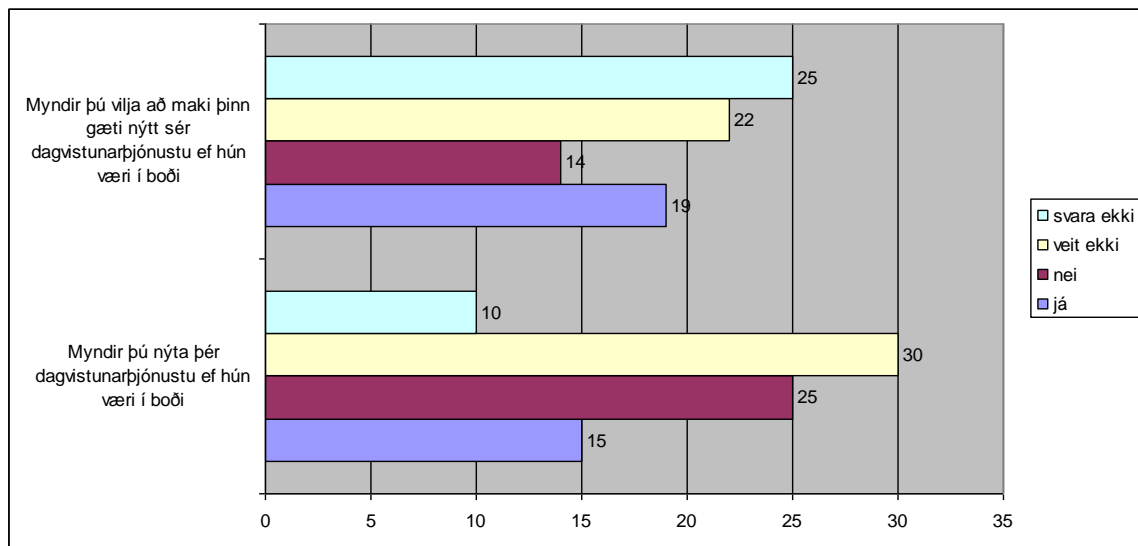
**Mynd 19 Ánægja með félagsstarf og húsnaði fyrir félagsstarf eldri borgara**

Kannaður var hugur manna til heilbrigðis- og sérfræðiþjónustu á svæðinu en 71 manns svöruðu. Meirihluti svarenda var því mjög eða frekar sammála eða 42 að þeir væru ánægðir með þjónustuna, 20 hvorki né og og 9 voru frekar eða mjög ósammála.



**Mynd 20 Ánægja með heilbrigðis- og sérfræðiþjónustu í sveitarfélaginu**

Eins og sjá má hér að neðan er allnokkur óvissa í hugum fólks um það hvort það sjálfst eða maki myndu vilja nýta sér dagvistunarþjónustu, en ívið fleiri vildu að maki gæti nýtt sér þjónustuna en þeir sjálfir.

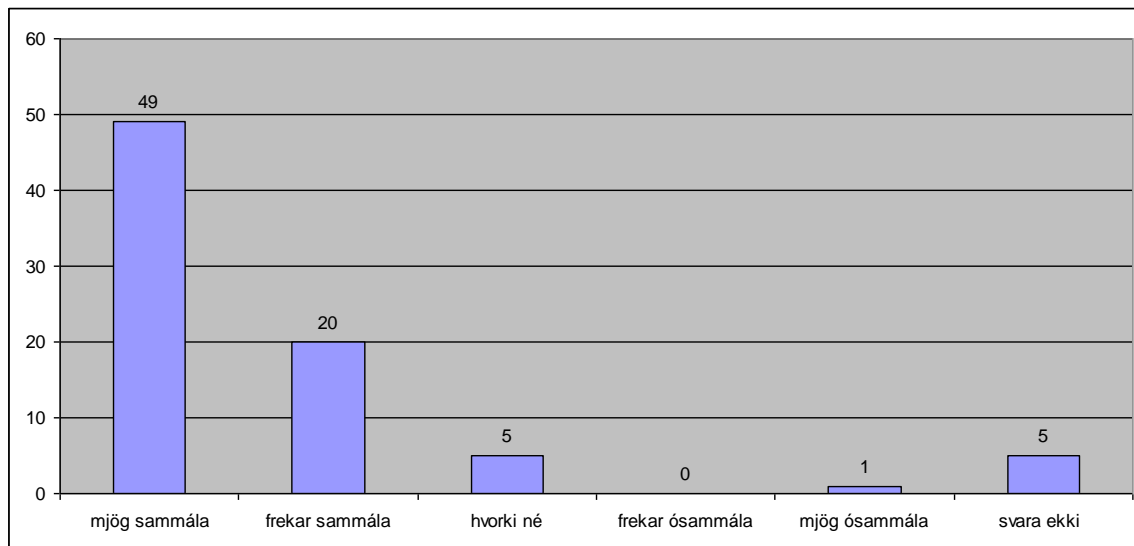


**Mynd 21 Dagvistun**



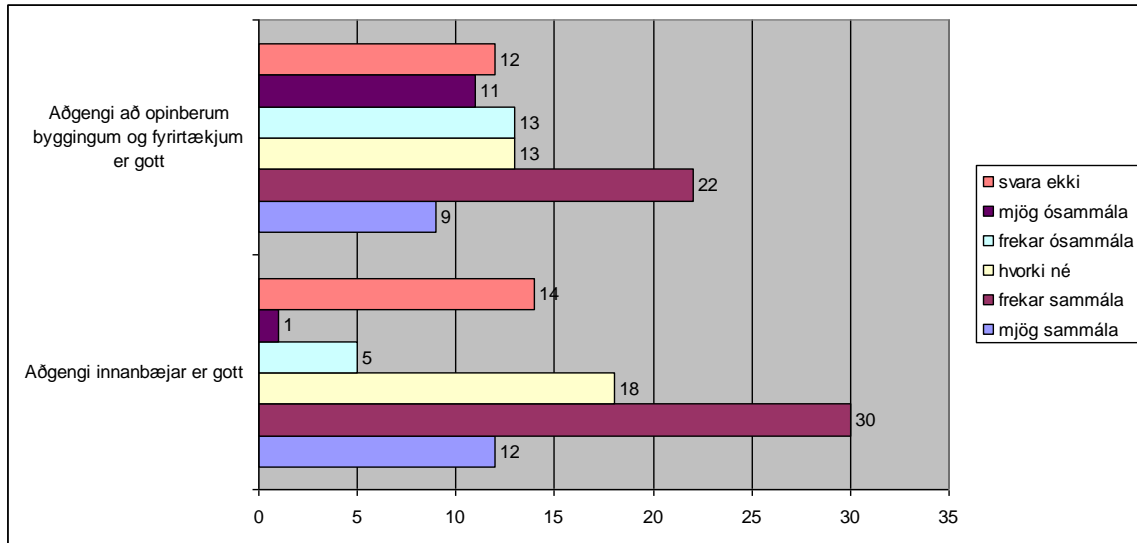
## Almennt viðhorf til búsetu á Tálknafirði og í Vesturbyggð

Í þessum kafla voru könnuð frekari viðhorf fólks til búsetu í sveitarfélögunum. Hér var fólk beðið um að taka afstöðu til fullyrðingarinnar „Mér líkar vel að búa í Vesturbyggð/Tálknafirði“. Afgerandi meirihluti var mjög eða frekar sammála fullyrðingunni eða 64 manns.



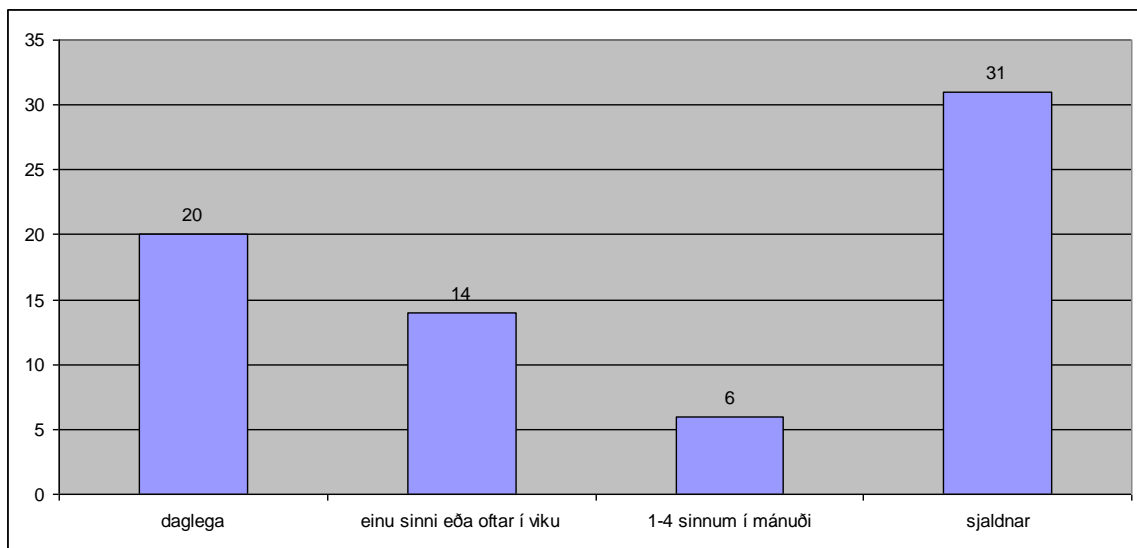
**Mynd 22 Mér líkar vel að búa í Vesturbyggð/Tálknafirði**

Talsverður munur var á viðhorfum þátttakenda til aðgengis að opinberum byggingum og fyrirtækjum, auk almenns aðgengis innanbæjar í sveitarfélögunum. Var 31 svarenda frekar eða mjög sammála því að aðgengi að opinberum byggingum og fyrirtækjum væri gott en 24 því frekar eða mjög ósammála. Fleiri voru frekar eða mjög sammála því að aðgengi innanbæjar væri gott eða 42 og aðeins 5 frekar eða mjög ósammála því. Tillögur svarenda varðandi aðgengismál má sjá í viðauka nr. 1.



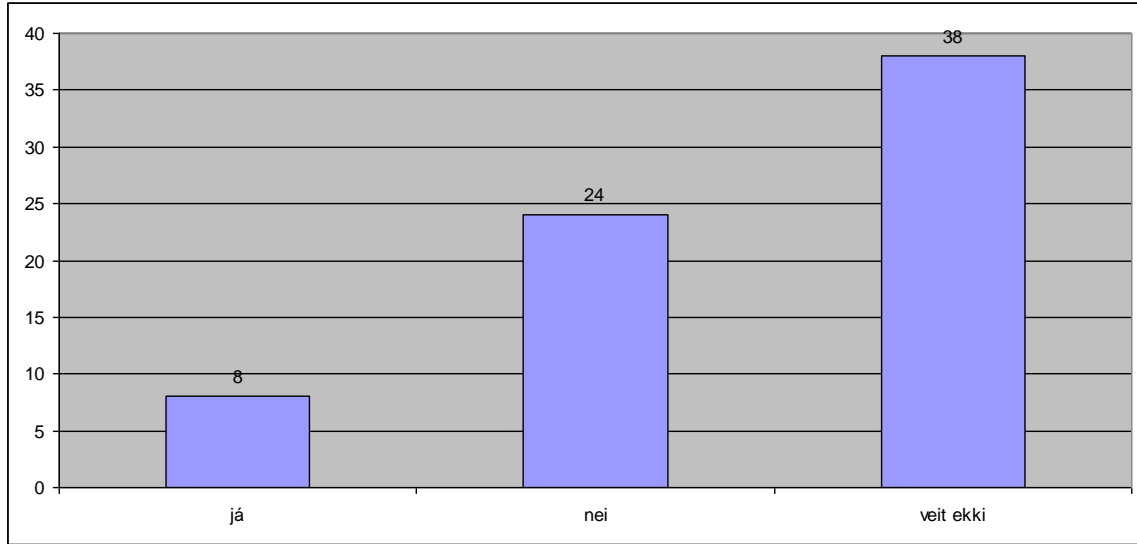
**Mynd 23 Aðgengi að opinberum byggingum og innanbæjar**

Talsverður fjöldi svarenda stundar hreyfingu daglega eða 20 manns, og 14 einu sinni eða oftár í viku, en 37 sjaldnar en það.



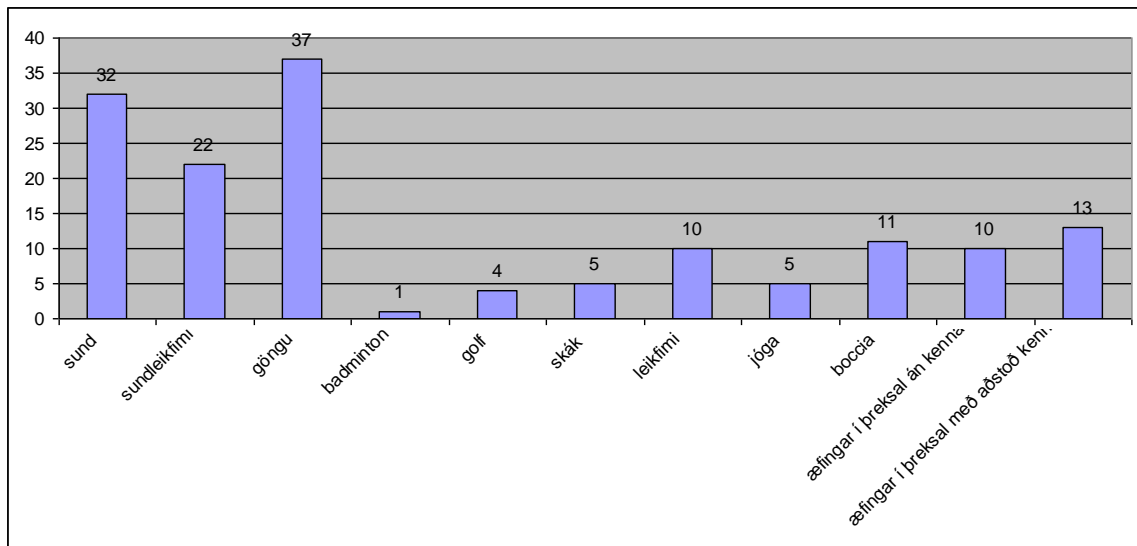
**Mynd 24 Stundur þú skipulagðar íþróttir eða aðra hreyfingu**

Mikill meirihluti svarenda segist ekki vita hvort framboð er nægjanlegt af hreyfingu fyrir þeirra aldurshóp, eða 36 manns af þeim 66 sem svöruðu spurningunni. Aðeins 8 svara spurningunni játandi en 24 neitandi.



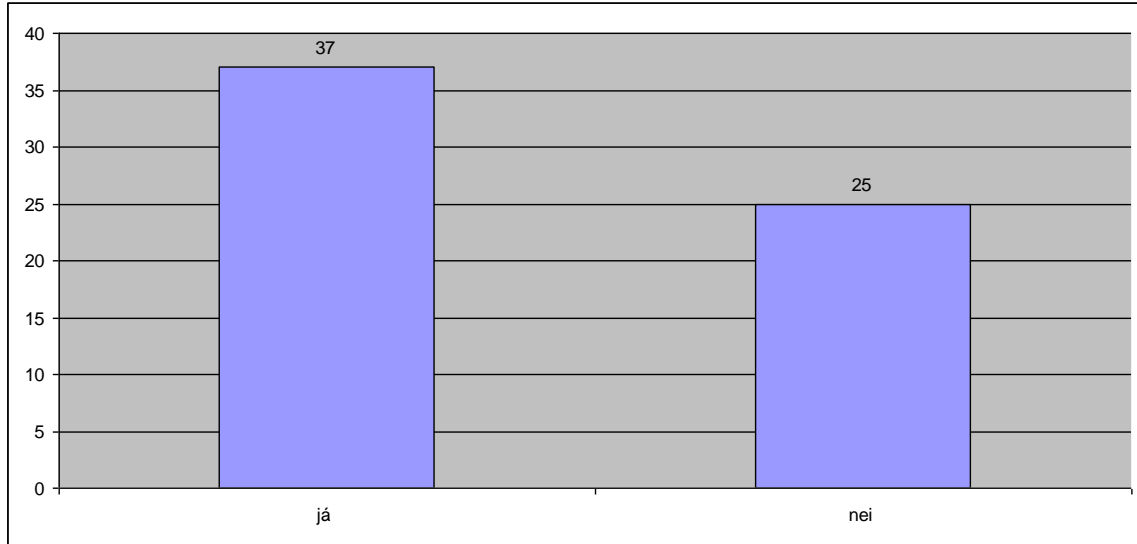
**Mynd 25 Finnst þér nógu gott framboð af skipulagðri hreyfingu fyrir þinn aldurshóp**

Þar sem um fjölvalsspurningu var að ræða gat fólk merkt við alla þá kosti sem það hafði áhuga fyrir. Flestir merkja við göngu og sund, og þar næst sundleikfimi.



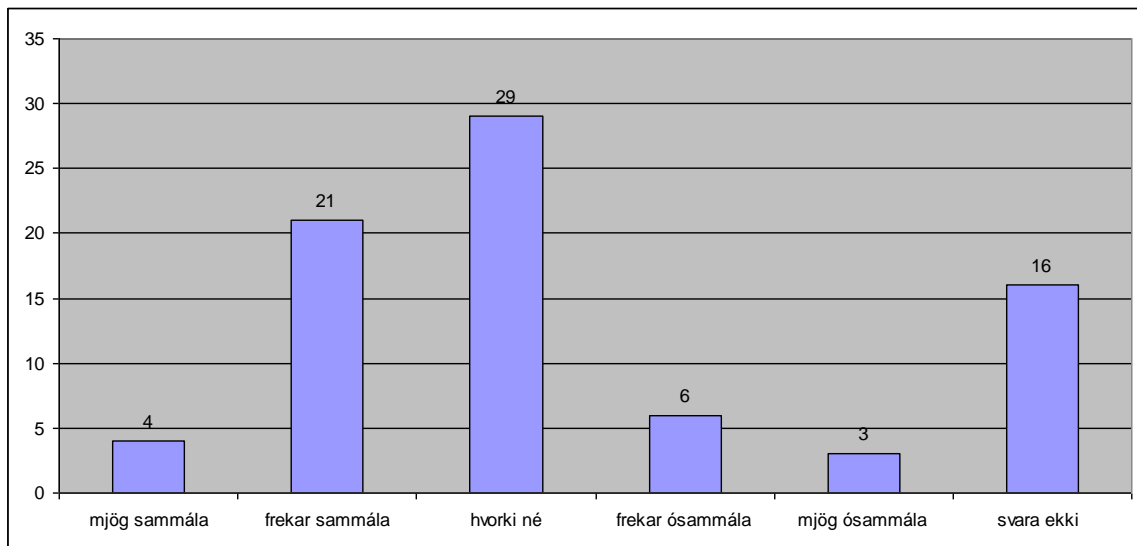
**Mynd 26 Hvaða íþróttir/hreyfingu hefðir þú áhuga á því að stunda**

Spurt var hvort svarendur stunduðu einhverja af þeirri hreyfingu sem gerð er grein fyrir hér að ofan. Meirihluti svarenda játti því eða 37 af þeim 62 sem svöruðu spurningunni.



**Mynd 27 Stundar þú einhverja af ofangreindri hreyfingu**

Að síðustu var fólk beðið um að taka afstöðu til fullyrðingarinnar: „Ég er ánægð/ur með aðra þjónustu í sveitarfélaginu”. Flestir svöruðu því til að þeir væru hvorki ánægðir né ónægðir með þjónustuna eða 29 af þeim 64 sem svöruðu spurningunni.



**Mynd 28 Ég er ánægð/ur með aðra þjónustu í sveitarfélaginu**

## Niðurstöður

Svörun við könnuninni var 39% og er hún því ekki marktæk en gefur vísbendingar um stöðu þeirra mála sem fólk var beðið um að taka afstöðu til.

Langflestir þátttakenda eru í hjónabandi og búa flestir í eigin húsnæði, í sérbyli 101-150 fm að stærð. Húsnæðið er á bilinu 21-41 árs og telur rúmur helmingur svarenda að viðhaldspörf núverandi húsnæðis sé mikil eða mjög mikil. Almenn séð vill fólk búa heima eins lengi og þess er kostur og vill ekki minnka við sig húsnæði. Þeir sem þó vilja fara í þjónustuíbúðir vilja flestir gera það efir 5-20 ár.

Hlutfall þeirra sem eru frekar eða mjög sammála því að þeir séu ánægðir með þá þjónustu sem sveitarfélagið veitir er mjög svipað og þeirra sem eru hvorki ánægðir né óánægðir. Meirihluti vill að þjónusta bæjarfélagsins sé aukin og óskuðu flestir eftir aðstoð við snjómokstur og umhirðu lóðar, meiri fjölbreytni í félagsstarfi eldri borgara, akstursþjónustu og aukna heimilisástoð. Aðstoð við viðhald húsnæðis fylgdi þar fast á eftir.

Flestir töldu sig geta búið áfram heima miðað við óbreytta þjónustu en merktu jafnframt við að þeir gætu búið heima með aukinni þjónustu. Af því má ef til vill draga þá ályktun að fólk telji sig geta búið við óbreytta þjónustu í dag en að það horfi til þess að þjónustupörfin kunni að aukast í framtíðinni. Meirihluti svarenda var því sammála að taka aukinn þátt í kostnaði vegna þjónustu sveitarfélagsins en litlu færri voru því ósammála.

Meirihluti þátttakenda hefur látið af störfum og fá flestir greiðslur frá Tryggingastofnun ríkisins (TR) og úr lífeyrissjóðum. Flestir svarendur voru eða eru launþegar. Meirihluti þátttakenda telur afkomu sína hvorki góða né slæma, eða frekar slæma. Litlu færri telja hana þó góða og því er ljóst að afkoma fólks er ákaflega misjöfn. Hluti svarenda hafði áhuga á því að vinna launaða vinnu innan tekjumarka TR en lítill áhugi var meðal svarenda á sjálfboðaliðastörfum og eins var takamarkaður áhugi á því að taka þátt í að móta og vinna að málefnum eldri borgara. Almenn séð telur fólk sig ekki fá nóga fræðslu um réttindi sín og stöðu, og því ljóst að auka þarf fræðslu til þessa aldurshóps.

Mjög skiptar skoðanir voru meðal svarenda um félagsstarf eldri borgara og það húsnæði sem í dag er nýtt undir félagsstarfið. Hlutfall þeirra sem voru ánægðir eða mjög ánægðir

með félagsstarfið og þeirra sem voru hvorki ánægðir eða óánægðir var mjög svipað. Fleiri töldu húsnaðið heppilegt en talsverður hluti sagði það vera óhentugt.

Meirihluti svarenda er ánægður með þá heilbrigðis- og sérfræðiþjónustu sem er í boði á svæðinu. Allnokkur óvissa er í huga fólks um þörf fyrir dagvistunarþjónustu en ívið fleiri vildu að maki sinn gæti nýtt þjónustuna, væri hún í boði, en þeir sjálfir.

Afgerandi meirihluta svarenda líkar vel að búa í Vesturbyggð og Tálknafirði. Afstaða fólks til aðgengis að opinberum byggingum og fyrirtækjum leiddi í ljós að meirihluti telur aðgengið gott en stór hluti er því þó ósammála og var einkum bent á erfiða stiga að bæjarskrifstofum og sýslumannsembætti, auk þess sem erfitt sé að komast að íþróttamiðstöð á Patreksfirði. Almennt telur fólk aðgengi innanbæjar vera gott.

Töluverður hluti svarenda stundar reglulega hreyfingu en stór hluti svarenda veit ekki hvort framboð á hreyfingu fyrir þeirra aldurshóp er nægjanlegt. Það mætti því leggja áherslu á að kynna þá möguleika sem eru til skipulagðrar hreyfingar fyrir aldurshópinn 60 ára og eldri en áhugi fólks stendur helst til sunds, göngu og sundleikfimi.

Könnun sem þessi er mjög mikilvægt tæki til þess að kanna viðhorf og þarfir íbúa sveitarfélaganna, í þessu tilviki eldra fólks. Þó svo að þessi könnun sé ekki marktæk gefur hún skilaboð til yfirvalda um hvar skóinn kreppir hugsanlega að og hvað sé vel gert. Heilt yfir virðist fólk á aldrinum 60 ára og eldra vera þokkalega sátt við þá þjónustu sem er í boði í sveitarfélögunum en gerir sér þó grein fyrir því að þjónustubörf þess getur aukist. Meirihluti vill búa sem lengst heima hjá sér og nýta sér þá stoðþjónustu sem er í boði, en hún er þó ekki fullnægjandi eins og hún er í dag, að mati þátttakenda eins og fram hefur komið. Aldurssamsetning sveitarfélaganna hefur breyst mikið á undanförunum áratugum og hlutfall íbúa sem komið er af vinnualdri mun hækka miðað við mannfjöldaspár og meðalaldur hækkar. Á sama tíma fækkar ungu fólki og því eru færri sem geta unnið þau störf sem þarf til þess að búa eldra fólki þær aðstæður sem það helst kýs. Það liggur því fyrir að sveitarfélögin þurfa að hugsa til þess hvernig megi mæta þessari þróun á næstu árum svo viðunandi sé. Ein frumforsenda þess að slíkt verði gert með hagsmuni allra að leiðarljósi er að náið samstarf sé haft við skipulögð félagasamtök og hagsmunasamtök eldri borgara. Það er því mikilvægt að eldra fólk gefi sig að þeirri vinnu og gefi skýr skilaboð til yfirvalda. Með samvinnu næst frekar samkvæmum skilningur á stöðu og þróun mála, og þó sumum virðist hægt miðast er það þó skref í rétta átt.

## Viðauki 1

**Ef þú ert frekar eða mjög ósammála því að húsnæði undir félagsstarf aldraðra sé hentugt. Þá ert þú beðin/n um að skrifa niður það sem þú telur að betur mætti fara**

- Bætt húsnæði. Meira félagsstarf og húsið opið allt árið. T.d. Mætti hafa leikfimi, dans eða einhvers konar leiki
- Meira félagslíf. Húsið opið allt árið.
- Vantar húsnæði
- Það þarf nýtt húsnæði sem hentar betur, stærra og hannað að þörfum aldraðra og aukinni fjölbreytni í starfi
- Húsnæðið mjög þröngt, klóstaðstæðan of lítil. Vantar
- Það vantar hentugt húsnæði fyrir ýmislega leiki, svo sem dansæfinga leikfimi, spilavist-félagsvist og ýmsa leiki og föndur smíðar og annað
- Skipuleggja þarf fönðurstöðu fyrir bæði kyninu. Sömu leiðis ýmis námskeið söng og hreyfingu
- Ég tel æskilegt að félagsstarf eldi borgara sé ekki mikið á sumrin. Amk 1 dag í viku, verði opið hús.
- Rýmra húsnæði fyrir gögn og aðra handavinnu. Þjóða upp fleira en spil og láta fólk finnast það velkomið.
- Vil að öllum verði sinnt -sérhverjum eftir sínum þörfum, líka er nauðsynleg hreyfing eða e.h leikfimi-Mismunandi eftir getu- einnig iðjubjálfun.
- Húsnæðið þarf að geta boðið uppá fjölbreytilegri starfsemi t.d. smíði, keramik, ekki bara spil, þrjóna og söng
- Gera ráð fyrir meiri samvinnu milli félagsþjónustunar á svæðinu. Það mætti koma með námskeið sem fólk í báðum sveitafélögum, gæti nýtt sér (hagkvæmara með samvinnu)
- Mætti vera fjölbreytilegra.
- Húsnæðið er of lítið og það er ekki næg aðstaða fyrir tómsundastarf. Það mætti vera til smíð, glerföndur, leirsmíði, ofl. Karlmennt finna ekkert við að gera ef þeir hvorki syngja eða spila. Mætti gjarnan vera meiri tilsögn í tómsundaherbergi.

### Hvaða tillögur hefur þú varðandi bætt aðgengi

- Burt með stiga. Svo vantar gangbrautir.
- Að bæjarskrifstofu og sýsluskrifstofu eru stigar sem eru erfiðir fyrir aldraða og hreyfihamlaða
- Að ekki þurfi að klífa tröppur til að komast á bæjarskrifstofu og/eða sýsluskrifstofu sem er jafnframt tryggingastofnun hér. Mætti bæta úr með lyftu.
- Gera það fært einstaklingum í hjólastól
- Að einstaklingur í hjólastól komist um
- komið verði fyrir lyftu á sýsluskrifstofu og í ráðhúsi
- Að opinberar byggingar s.s Sýsluskrifstofan, Bæjarskrifstofan sé með löglegt aðgengi fyrir aldraða og fatlaða s.s lyftu. Jafnframt að stefnt sé að því að fyrsta lyftan verði komið fyrir á Aðalstræti 4 svo aldraðir hafi viðunnandi aðgengi að heimilum sínum
- Á opinberum byggingum og fyrirtækjum ,aðkoma er erfið og það vantar lyftur. Betri aðstöðu í anddyri víða.
- sýsluskrifstofan og bæjarskrifstofan á fyrstu hæð, lágmark að hafa handrið við stiga beggja megin.
- Bæta aðgengi á sýsluskrifstofu og bæjarskrifstofu með lyftum. Það reynist mörgum fótafólki erfið að komast að bókasafninu.
- T.d setja lyftur í húsnæði sýsluskrifstofu og bæjarskrifstofu.
- Vantar lyftu utan á hús bæjarskrifstofu og sýslumanns, einnig við hús eldri borgara.
- Lyftu vantar
- Gera ráð fyrir að hreyfihamlaðir komist um.
- Sleppa tröppunum og hafa geðgott starfsfólk sem lítur á aldraða sem venjulegt fólk með fullu viti.
- Þaðceru stigar bæði að bæjarskrifstofu, sýsluskrifstofu og bókasafni sem eru mjög hamlandi.
- Bætt aðgengi fyrir fatlaða að félagsheimilinu.
- Lágmark að sýsluskrifstofa og sveitastjórnarskrifstofa séu á jarðhæð.

- Þarf að merkja götuna okkar Túngötuna sérstaklega vegna jarðafólks.

#### **Hvaða tillögur hefur þú varðandi betri þjónustu**

- Mér finnst ómögulegt að loka selinu á sumrin. Ég vil stærra húsnæði. Sem er mjög brýnt. Fjölbreyttara starf. Boðið verði upp á leikfimi, handavinnu með leiðsögn t.d. skipta dögum, handavinna, leikfimi, spil, leikir og fl.
- Að gera eldri borgurum kleift að vera sem lengst heima, að aukinni aðstoð bæjarfélagsins
- sú þjónusta er t.d. Hreinsun
- Á veturna þegar snjóar og göturnar eru mokaðar er lokað fyrir allar innkeyrslur og allir bílar lokaðir inni. Þetta má laga með því að láta bæjarstarfsmenn fylgja vélinni og opna fyrir innkeyrslur jafn óðum.
- Fyrir 15 árum var Aðalstræti 4 byggt fyrir eldri borgara. Bæjarfélagið hefur ekki sinnt viðhaldi á húsnæði utan dyra, öll þess ár. Því tel ég ekki ástæðu til þess að byggja nýjar byggingar á vegum sveitafélaganna meðan það sér ekki sóma sinn í að mála og snyrta það sem þegar er byggt.
- Er orðin 70 ára og verð þess vegna að vikja úr starfi. Er fullfrísk og vel vinnufær svo ég er mjög ósátt þar sem tekjur mínar minnka svo mjög að mér er varla kleift að lifa mannsæmandi lífi. Reka t.d hús, bíl, og tölvu, sem mér hefur þótt sjálfsagt hingað til.
- Þjónusta V veikan einstakling 1 síðdegjaðra hvora viku er ágæt svo langt sem hún nær ,en í okkar tilfelli væri dagvist nauðsynleg svo að maki geti haldið áfram að vinna fyrir daglegu brauði. Einng væri æskilegar hreyfingar og æfingar og önnur persónuleg aðstoð.
- Vantar dagvist fyrir þá einstaklinga sem ekki hafa heilsu til að vera einir heima daglangt.
- Að allir íbúar sveitafélagsins fái sömu þjónustu hvar sem þeir búa. Betri og jákvæðari samskipti milli bæjaryfirvalda og hús almennra borgara.
- óskar eftir meiri þjónustu og telur að hún sé slæm því það hefur ekki fengist gott starfsfólk í þetta og starfsfólk þarf að vera opnara á öllum sviðum.
- Bæta þjónustu við íþróttahús, bæta við öðrum heitum potti og tækjum í íþróttahús sem eru fá.
- Ég vildi að ég gæti farið í verslun og þjónustu án þess að þurfa að keyra yfir tvö fjöll.
- Ég hef ekki kynnt mér þá þjónustu sem er í boði nóg vel til að geta komið með tilögur- því miður.
- Mætti vera betri þjónusta í sambandi við blaðaútburð. Þeir sem taka að sér að bera út blöð ættu að fylgja betur með blöð ættu að fylgjast betur með hvenær blöðin koma og bera þar út fljótlega eftir það.